

広報 かなだの風

2004
3.1

No.490

あつ！
春見つけた。

CONTENTS

命の水を守ろう	2~5
へいちく時刻表	6
かなだ日記	7
みんなのひろば	8~11
くらしの情報	12~15



福岡県金田町

『命の水を守ろう！』

お風呂、炊事、洗濯、そして飲み水。わたしたちにとってとても大切な水。その水が汚れてしまったら……。

今、世界中で、そして、わたしたちの住む金田町でも起こっている問題を知った、金田小学校4年2組のみんなが、調べたことを発表します。

《きっかけ》

わたしたちは、一学期に社会科の授業で浄水場に行って水のできる仕組みを見学しました。その時に、川の水を汚したら、わたしたちの飲み水が汚れるということが分かりました。

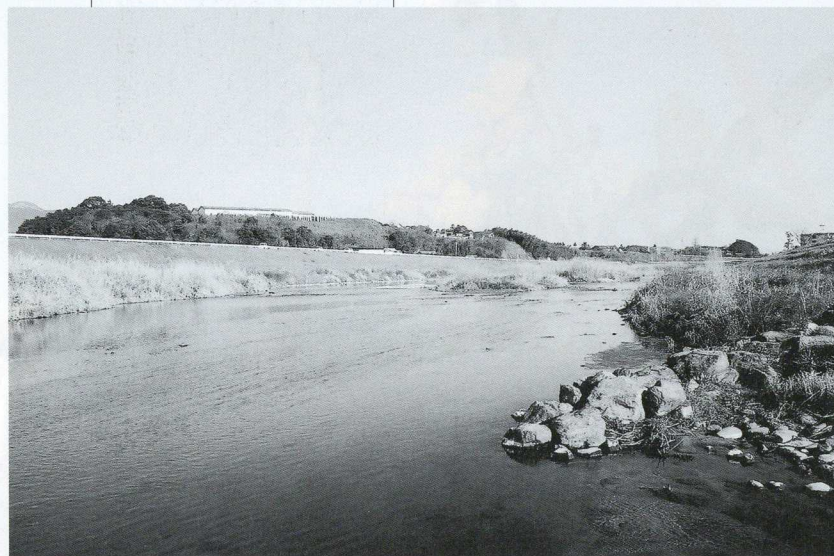
そして、9月になって「命の水を守ろう」という総合学習の授業で岡美恵子さんという人が来ました。岡さんは、青年海外協力隊という仕事で、モンゴルに行って日本語を教えています。岡さんは、日本人の観光客のシャンプーなどの洗剤が湖を汚して、モンゴルの飲み水があと2年で飲めなくなると教えてくれました。

その後、わたしたちは、中元寺川に見学に行きました。するとそこには、ゴミがいっぱい浮いていました。そして、水がにごり、においがくさかったので中元寺川は汚いと思いました。

だから、ゴミをへらすためのリサイクル方法と、岡さんから聞いた、川の水を汚す洗剤について調べました。



◀ をモ
教
え
ゴ
ル
の
水
の
こ
と
岡美恵子さん



《ゴミをへらすためのリサイクル》

わたしたちが出しているゴミの中には、リサイクルできる「資源ゴミ」があります。この、「資源ごみ」の中のペットボトルと紙について調べました。

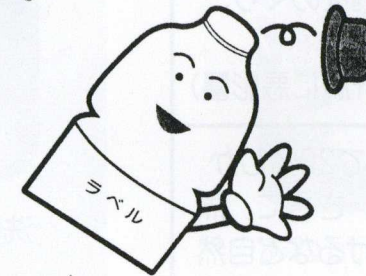
～ペットボトルのリサイクル～

◆ペットボトルは、服、スポンジ、テープ、カーペットに生まれ変わります。だから、川などに捨てないでください。



◆ペットボトルの正しい出し方

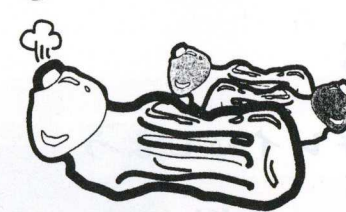
① キャップをはずしてください。



② 中をすすいでください。



③ つぶしてください。



④ 緑色の指定袋にペットボトルだけを入れて出します。

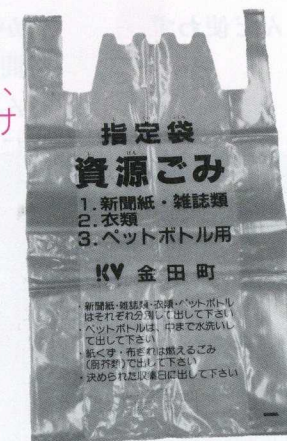


～紙のリサイクル～

◆紙は、袋やティッシュペーパー、本などに生まれ変わります。だから、リサイクル出来るように正しく出しましょう。そして、ゴミを増やさないで資源を大切にしましょう。

◆紙の正しい出し方

緑色の指定袋に新聞紙、雑誌類、紙パックに分けて出します。



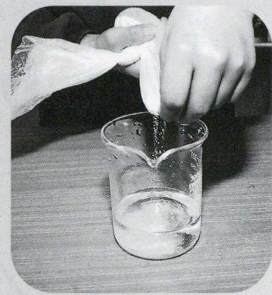
ゴミについてのお問い合わせ先
役場住民課環境衛生係
☎22-6663
下田川衛生組合
☎22-0220

石けんと合成洗剤のちがい

	石けん	合成洗剤
原料	ヤシの実、動物の油などの天然の原料	石油精製のときに出来る人工的な原料
人体への影響	皮膚からしみこむことなく無害	皮膚からしみこみ、血管に入って体内をめぐる、害を与える。 (特に肝臓に悪影響)
分解	1日で分解する。そして、水中のカルシウムと結びつき、微生物や魚のえさになる。	30日かかって20%しか分解しない。さらに、魚のエラが溶けるなど自然界に悪影響を与える。



コップに水を1/3ほど入れる。

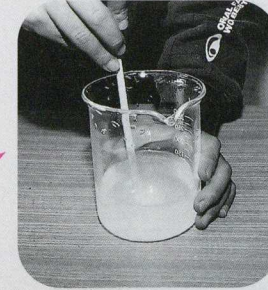


洗剤を入れる。

実験しました。
石けんと合成洗剤の見分け方



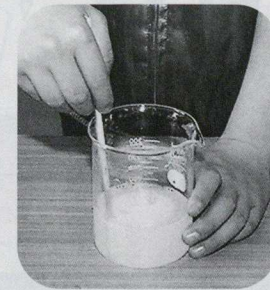
酢を入れる。



割りばしなどであわ立てる。



あわが消え、白くにこつたら「石けん」。



かきまぜる。



あわが消えず、液体に変化がなければ「合成洗剤」。

洗剤をなるべく使わずにキレイにしよう

[1] おふろをキレイにしよう

浴槽は毎日洗い、おけは使うたびにたわしなどでよくこすり洗いしておきます。油っぽさが気になるときは、スポンジに石けんをつけて洗えばすっきりとキレイになります。そして、最後におふろに入った人は、床にザッとブラシをかけ、冷たい水で流し、窓を開けて風を通しておくとカビが生えにくくなります。こうすれば、おふろ用洗剤もほとんど使わずにキレイになります。

[3] レンジをキレイにしよう

レンジのまわりの油汚れはためないことが一番です。見つけたらすぐに紙でふき取りましょう。

[2] お皿をキレイにしよう

お皿の汚れは新聞紙などでふき取ってから洗えば汚れが落ちやすくなります。また、お米のとき汁を洗いおけにためておき、それに食器をつけると汚れが落ちやすくなります。

[4] 換気扇をキレイにしよう

換気扇などのひどい汚れはつけおき洗いが一番です。石けんを溶かした水に1時間ほどつけておきます。すると、ぞうきんでこするだけでおもしろいほどキレイになります。

《おわりに》



～その1～

川にゴミを捨てないでください。川にゴミを捨てるとわたしたちの飲み水が汚れてしまいます。

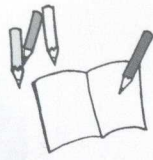
わたしたちから
二つのお願い

～その2～

合成洗剤は、人間や環境に悪い影響を与えます。だから、なるべく使わないでください。



わたしたちが生活して出るゴミや排水は、川に大きなダメージを与えています。「自分ひとりくらい、いいや。」という気持ちでゴミを捨てたり、科学物質を流すことは、わたしたちの『命の水』を失うことにもなりかねません。今回の4年2組の児童たちのメッセージは、ひとりひとりが自覚を持って、身近なことから取り組みましょう。という簡単なようで難しいことを教えてくれました。

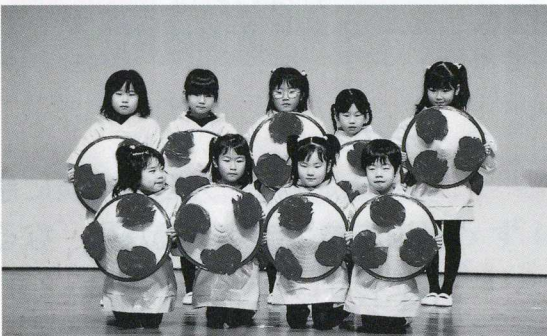


観客席も笑顔で一杯！



2月8日(日)、田川青少年ホールで平原幼稚園の生活発表会が催されました。

先生たちの手作り衣装に身を包んだ園児たちのかわいらしい姿に観客席も笑顔で一杯でした。



てまえ けっこうなお点前でした。

2月18日(水)、宝見保育園で茶会が催されました。茶道をとおして作法、集中すること、静かにすることの大切さを知ってもらおうと、毎月第2・4水曜日、きりん組、そう組の園児たちが、鹿毛智子先生(宝見)に指導してもらっています。この日は、日頃のおけいこの成果を保護者に見てもらおうと招待しました。普段の活発さとは一味違った園児の姿に、保護者みなさんの顔もほころびます。ゆっくりと時間がながれ、心地よい緊張感の中、みなでお茶を楽しんでいました。

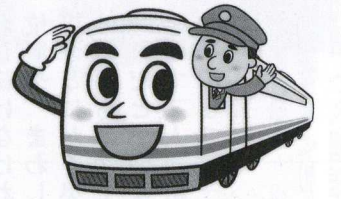


金田駅発車時刻表 平成16年3月13日改正

※印は土曜日、休日運休(休日とは、日曜日、祝日、振替休日及び、12月30日～1月3日を指します。)

田川伊田・行橋方面 ①のりば		直方方面 ②のりば		田川後藤寺方面	
時	分	時	分	時	分
5	34(行橋)	5	55	5	47④
6	16(行橋) 40(行橋)	6	12 19 41 ※52快速	6	25④ 56①
7	06(行橋) ※37(伊田) 52(行橋)	7	00 16 31 45	7	28①
8	18(行橋)	8	14 43	8	12① 44①
9	08(行橋) 55(伊田)	9	00 26	9	30①
10	26(行橋)	10	05 31	10	33④
11	26(行橋)	11	31	11	33④
12	26(行橋)	12	31	12	33③
13	26(行橋)	13	31	13	33③
14	26(行橋)	14	31	14	33④
15	04(行橋) 26(行橋)	15	00 28	15	28④
16	07(行橋) 32(行橋) 56(伊田)	16	00 32	16	00① 40④
17	23(行橋) 56(行橋)	17	05 32 58	17	31④
18	※10(伊田) 27(行橋)	18	22 ※44	18	28④
19	01(伊田) 20(行橋) ※31快速(伊田) 56(行橋)	19	10 30快速 46	19	20④
20	06快速(伊田) 30(行橋)	20	※04 31	20	31④
21	※03(伊田) 26(行橋) 51(伊田)	21	05 40	21	06④ 52④
22	40(伊田)	22	24	22	
快速列車の停車駅(田川伊田)		すべて直方行きです		すべて田川後藤寺行きです	
印は伊田で行橋行に接続しています。		すべて2番乗り場から発車します		① ③ ④は発車乗り場です	
		快速列車の停車駅(赤池、藤棚、直方)			

平成ちくほう鉄道が、平成16年3月13日にダイヤ改正します。



お問い合わせ(平日 9:00～17:30)
本社 ☎22-1000
休日、時間外の運行状況については
金田駅 ☎22-0048

上金田駅発車時刻表 平成16年3月13日改正

※印は土曜日、休日運休(休日とは、日曜日、祝日、振替休日及び、12月30日～1月3日を指します。)

田川伊田・行橋方面		金田・直方方面	
時	分	時	分
5	37(行橋)	5	
6	18(行橋) 42(行橋)	6	09(直方) 37(直方)
7	09(行橋) ※40(伊田) 55(行橋)	7	13(直方) 42(直方)
8	21(行橋)	8	※05(金田) 30(金田) 57(直方)
9	11(行橋) 58(伊田)	9	20(直方) 37(金田) 59(直方)
10	29(行橋)	10	25(直方)
11	29(行橋)	11	25(直方)
12	29(行橋)	12	25(金田)
13	29(行橋)	13	25(金田)
14	29(行橋)	14	25(金田)
15	07(行橋) 29(行橋)	15	24(直方)
16	10(行橋) 35(行橋) 59(伊田)	16	29(直方)
17	26(行橋) 59(行橋)	17	02(直方) 28(直方) 55(直方)
18	※13(伊田) 30(行橋)	18	19(直方) ※41(直方)
19	04(伊田) 23(行橋) 59(行橋)	19	07(直方) 43(直方)
20	33(行橋)	20	※01(直方) 28(直方)
21	※06(伊田) 29(行橋) 54(伊田)	21	02(直方) 12(金田) 36(直方)
22	43(伊田)	22	01(金田) 21(直方) 37(金田)
23		23	
		印は金田で直方行に接続しています。	

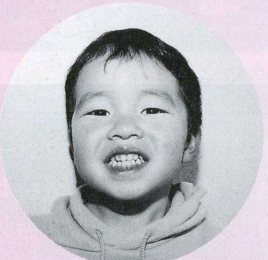
人見駅発車時刻表 平成16年3月13日改正

※印は土曜日、休日運休(休日とは、日曜日、祝日、振替休日及び、12月30日～1月3日を指します。)

田川伊田・後藤寺方面		直方方面	
時	分	時	分
5		5	56
6	36(行橋) 54(後藤寺)	6	13 21 43
7	03(行橋) 26(後藤寺) ※35(伊田) 50(行橋)	7	02 18 33 47
8	08(後藤寺) 16(行橋) 42(後藤寺)	8	16 44
9	04(行橋) 28(後藤寺) 52(伊田)	9	02 28
10	22(行橋) 55(金田)	10	06 33
11	22(行橋)	11	33
12	22(行橋)	12	33
13	22(行橋)	13	33
14	22(行橋)	14	33
15	22(行橋) 57(後藤寺) 金田で行橋行に接続	15	01 29
16	27(行橋) 52(伊田)	16	01 34
17	20(行橋) 52(行橋)	17	07 34
18	24(行橋) 54(伊田)	18	00 24 ※46
19	15(行橋) 54(行橋)	19	12 47
20	27(行橋) 56(伊田)	20	※05 33
21	23(行橋) 48(伊田)	21	07 41
22	38(伊田)	22	25
23	12(金田)	23	
		印は金田で田川後藤寺行に接続しています。	
		すべて直方行きです	



3歳児健診 虫歯ゼロ



澤井 鴻志くん
「お父さんと一緒にはみがきしてます。」



荒川 夢萌音ちゃん
「はみがきががんばってます。」



浦野 悠成くん
「はみがきががんばってます。」



松田 唯花ちゃん
「はみがき大好き。」

2月3日の3歳児健診でむしば0本だったお子さんは4人でした。これからも、はみがきががんばっていつまでも元気な歯でね。