

# 田川少年軟式野球連盟

広報

カナダ

1/1/01

第1回 金田町長杯

N0414

少年野球大会



!K V

福岡県金田町

ごあんない

- (P.2~3) .....新入生ごあいさつ
- (P.4~11) .....試合のわだい
- (P.12~13) .....お元気ですか？ 食進会です！
- (P.14~15) .....みんなのひろば
- (P.16~19) .....くらしの情報ほか



# 21世紀年頭のごあいさつ



## 21世紀年頭にあたり ごあいさつ申し上げます

2001年の新年を迎えられたことを謹んで町民のみなさまにお慶び申し上げますと共に、年頭にあたり、21世紀の金田町づくりに向け、町民のみなさまに、ごあいさつを申し上げます。

私たちの故郷金田町に欠くことのできないものは、ITやコンピューターソフトでもありません。本当に必要なものは、人情味豊かなそして思いやりの満ちたヒューマンイズム、つまり「ちくほうの心」ではないでしょうか。

向こう三軒両隣の風土が人と人の関係を築き、地区内のいろいろな人や隣の人が、そしてガキ大将も「人と人とのつながり」の先生役を担っているのではないのでしょうか。

私たち大人も育児を通して子どもにも育てられてきたと思います。このような視点にたって、誰に対しても無関係でわなく、どこにでも特別でなく、どのような提案にもおろそかにせず、人間味あふれる豊かな町政を推し進めてまいりたいと思います。

このようにすれば、何でも可能と確信しています。民主主義とは、力でごり押しするのではなく、少数意見を尊重しながら多数意見に従うものだと思っています。

**町民による、町民のための、町民の町政、これが民主主義の原則です。**

みんなが基本から見直して、みんなが意見を言って、新しい街づくりを進めようではありませんか。みんなが、誰もが、意見を言える町に…。

ところで、私が常に申し上げてまいりましたスピード行政ですが、できること、できないことを早く町民に知らせることが基本です。誰が来ようができることはできる、できないことはできない、これらを早く明らかにし、即答できるもの、1カ月でできるもの、3カ月でできるもの、1年かかるもの等の区別を明確にしたいと思います。

また、いろいろな人たちから意見を求める意味でも、各種委員にしても、原則、公募。情報公開についても、プライバ



シーを守るためにも早く制定し、特定の人だけでなく全町民に対して積極的な運用を図ります。

次に、ハイクォリティーな福祉社会の実現についてですが、きめ細かい福祉を推進するのが、ねらいであります。現在、医療保険、介護保険とありますが、今、健康で暮らしている方に対しても生活保険という認識のもと、金田町はこれらの人にも考慮をし、生涯福祉の考え方を導入すべき時期にきていると思います。

ここ数年来、マスコミ等でも議論を呼んでいる少年犯罪の低年齢化の問題ですが、教育については、その人の特性に合わせた教育こそが平等と思っています。多種多様な能力を有するそれぞれの才能を伸ばす教育こそが教育であります。したがって、高齢者のみでなく、生まれてから死ぬまでの生涯福祉を考えたい。そのためには、シンナー問題などの薬物中毒の根絶が必要です。金田町の将来にとっても、思考能力が害されることは絶対に防がなければなりません。若い人たちにもいろいろなことに熱中できるチャンスの場を設け、若人たちが社会的規範を守りながら、自主的に運営できることも考慮してみたいと思います。

最後に、役場職員については、役場は金田町内でも大手企業であるという自覚をもつと同時に、「上」を見るのではなく、町民がいつも見ているという自覚のもと、自分たちで襟を正す勇気が必要です。せめて地方自治法の基本は守るという基本ができてこそ、まちづくりに着手できるものと思います。

職員の意識が変わらない限り、地方分権は推進できません。田川の広域合併にしても、金田町がリーダーシップを取れるくらいにならなければなりません。酒を飲んでの解決の政治は、時代錯誤です。太陽の明るいときに発言して、昼間解決してこそ、女性にもチャンスが生まれます。業者との関係やその他、地方自治体職員としてルールを確立しましょう。

今後町民のみなさまと、いろいろなところで、話し合えるチャンスをいただけるものと思います。私もいろいろなことを提起したいと思いますが、どんなときでも、合言葉は、「金田町は、みんなでつくろうよ」です。よろしく願いいたします。

町長 吉田桃生

2001.1.1 KANADA town public relations magazine



## 謹んで新春のお慶びを 申し上げます

町民のみなさま方には、希望に満ちた新春をお迎えなされたことと、ご推察申し上げます。

私、議長に就任以来、議会の円満な運営と町政の進展を第一義として、誠心誠意努力してまいり、おかげをもちまして、大過なく越年することができました。



## 新世紀の夜明けにあたって

謹んで元旦のお祝いを申し上げます。

（私事で恐縮ですが）私の古庭に柿の大樹があります。父が明治29年（1896）に誕生した祝いに祖父が継ぎ木したとい新銘丹という品種だと聞いております。以来105年。一抱えの幹となったこの木は私共の子どもの頃から毎年甘い果を恵んでくれ、秋の暮れにはモズ、メジロ、ヒヨドリ達もやって来て食べたものです。

平均寿命が長くなったとはいえ一世紀百年を生き抜く事は容易ではありません。それに比べますと縄文杉のように植物は遥かに長寿を保ちますし、反対に昆虫などでは夏から秋までという短命のものもあって、改めて生命という意味を考え、自分が生きることの価値ということを思います。

あかあかと一本の道通りたりたまきはる我がいのちなりにけり【斎藤茂吉の歌集】

KANADA town public relations magazine 2001.1.1

これは、ひとえに皆さまの御支援と御協力のたまものと、深く感謝申し上げます。

さて、いよいよ21世紀の新時代となり、政治・経済はもちろん、教育・環境・老人福祉等、あらゆる分野にわたり町民生活の安定を図るべく、町政の運営に当たらなければならないと痛感しています。

明治時代以来続いてきた中央集権的な制度が改革され、地方分権が実行の段階を迎え、町独自の政策展開の道が開け、自治体運営の能力を高めていくことが求められる年ではないかと思います。

私たち町議会は、町当局とともに、この時代の急速なる変動に遅れることなく的確な対応を心がけ、町政全般にわたり内容充実のため最大の努力を傾注する所存でありますので、町民のみなさま方には今後とも深いご理解とご支援をたまわりますよう、お願い申し上げます。

年頭にあたり、みなさま方の益々のご健勝とご多幸をご祈念いたしまして、御挨拶いたします。

議長 若林佐久馬

歴史上の紀元とか世紀とかいう時間の尺度は人間によって考え創られたものですが、では、人間がいなければ時間はないのでしょうか。地球ができてから45億年余といわれますが、その時にはまだ生物も人間もいなかった。

ハワイのパロマ天文台で近頃発見されたという星雲の一つに120億光年の遠くにある実態が見えたと言われます。これは時間でなく空間の距離ですが、宇宙の大きさは人の脳で認識するのは難しいことです。

人間を中心として考えますならば、時間を作ったのは人間（歴史も）、神や仏（宗教）や、ことばやお金を作ったのも人間……人間を作ったのも人間。だがそれでみんな納得しているのでしょうか。天賦人權説（人權とは天から授かったもの、天とは神々）。人間が神にとって代わる時代と言われたこともありますが、果たしてそれほど進歩しているのでしょうか。地球温暖化、大気汚染、少子化、犯罪の増加、消費と廃棄物等、それらはあくまで経験説という思想の範囲内での考え方が基礎となった人間の脳の働きであると言えます。現在を作ったものが人間の知性と思考力ならば、将来の問題を解決するものも同様であると考えざるを得ません。21世紀という透明な未来圏に向かって夢と希望という人類の発展は必然とは言えません。課題に対して限りない混頓と偶然という闇に立ちすくむ気がします。

かくて故郷金田の地から広く世界の状態を展望し、町民のみなさまと共に知恵と力を養うために平素愛読した古典の一節を味わいたいと存じます。

「それを考えることしばしばであり、かつ長きにおよぶにしたがい。つねに新たな感嘆と畏敬とをもって心を充たすものが二つある。わが上なる星しげき空とわが内なる道徳法則がそれである。」【カント・実践理性批判より】

教育長 田中貴美男



## 町青少年健全育成講演会

## 青少年健全育成講演会



11月25日、総合会館で北九州市八幡西区の母子保健センター サン・ムラタ所長・村田知代子さんによる青少年健全育成講演会「生き生き子を 育てよう」が行われました。

内容は、母乳の大切さ、向かい合って育てて行くことの意味、今しかできない状況で満たされた教育を行っていったらよい、食生活がおよぼす内容など、日常生活で行っていることへの疑問が多く話されました。

## 【コラム】

心身症が増えている

心身症とは、その発症や経過に、心理社会的因子が強く影響している身体疾患である。たまりにたまったストレスが、出口をさがして身体のある臓器を障害して出ているのである。

乳用児期の心身症は、環境つまり家庭での親の対応に影響されることが多い。幼い子どもは、自分の言葉うまく表現する力を持っていない。ストレスは、すぐに身体症状として発散される。症状に注目するよりも、子どもはこの症状で何を訴えたいだろうと、症状の裏の子どもが持っている力が必要である。

親の干渉や支配が強くて、子どもが親の期待に無理に自分をあわせている場合には、その不満は思春期に一挙に爆発する。日本では、中学2年生に心身症や問題行動の発生のピークがある。

## 実践応用操法大会

11月26日、彦山川・中元寺川合流点で、金田町消防団による実践操法大会が行なわれました。

実践に備えてのポンプ操作とあって、大会に出場した選手のみなさんの顔は緊張し、本番さながらの消火作業と同じキビキビした動きで、標的に向けて正確な放水が行われ、日ごろの訓練の成果をこの大会で競いました。

総合評価の結果は次のとおりです。

■優勝／第2分団2部 ■準優勝／第3分団

## 大相撲・平原場所

九州場所を終えたばかりの二子山部屋の力士の、上田さん、夏堀さん、五剣山の3力士が、11月22日に平原幼稚園を訪れました。

平原幼稚園では、園児とその保護者のみなさんが相撲取りさんを目見ようと、大勢の方が集まりました。

3人の力士に園児たちからの質問コーナーや、力士と園児たちによるマットを上げた土俵での好取組が行われました。その後は、力士のみなさんよりお菓子が、園児たちに配られました。

“相撲取りさんには、福があり体を触るといいことがある”といわれ、園児たちは大喜びでした。テレビで見るのとは大違いで、実物の力士の大きさに本当に驚いている様子でした。



## 男女共同参画で描く農産型ライフスタイル



11月30日、糸田町文化福祉総合会館で、田川地域農村女性ビジョン推進大会が行われ、その大会で金田町神崎にお住まいの、永富久三さんによる『妻の心づかい 夫の思いやり』と題した事例発表が行われました。

男女共同参画で築く「心豊かな農産型ライフスタイル」をテーマとし、毎年、田川市町村の会場持ち回りで行われているこの大会に、永富さんの事例が発表されたものです。

神崎で水稻と雇用を取り入れた施設園芸（ミニトマト）を中心に企業的農業を営むかたわら、麦・大豆を地域の担い手と共同で栽培し、楽しくメリハリのある農業を営んでいることの事例を、永富さんが発表しました。

## 商売繁盛・家内安全

12月2日・3日に天神町の菅原神社境内にある恵比寿神社のお祭りが行われました。

恵比須神社にお参りすると、「商売繁盛、家内安全」と、大きな声が響きわたり、おみくじの抽選が行われました。2日の夕方からの宵恵比須とあって、暖冬とはいっても、冷え込みがします。



商工会のみなさんのうどんコーナーや、ピンゴゲーム、役場活性化の餅つきなど、多くのみなさんがおとずれ、にぎわいをみせていました。

## ぺったん、ぺったん

金田保育園園庭で毎年恒例の「モチつき大会」が、12月7日に行われました。

昔ながらのカマドで火を焚きモチ米をセイロで蒸し、お湯で温められた臼に、モチ米を入れてキネで「ぺったん、ぺったん」とモチがつきあがりました。

一臼ごとに園児たちの手で丸められるモチ、しかし、中にはモチとりこで自分たちの顔を真っ白にする子もなかいて、お手伝いで集まった保護者の方から笑い声があがるなど、楽しいモチつきが行われました。

すべてのモチがつきあがった後は、黄粉モチにして3時のおやつとして食べられ、そして余ったモチは家庭に持って帰りました。







## 人権って何だろう

人権ポスター・人権標語・人権作文に入選した小・中学生52人による『人権に関する発表会』が、12月8日、総合会館で行われました。

入選したすべての作品は、さまざまな角度から柔軟な視点で捕らえている内容のものばかり、大人にはない世界をするどく感じているものが少なくなく、参加されていた大人のみなさん、ハッと思った内容だったようです。

「人権とは…」、そう聞かれたとき、いったいどう答えたらよいのか迷ってしまいます。本当に難しい問題です。21世紀にとって、人が人として生きていく上で、お互いを尊重し、認め合い理解していくことが大切なのかもしれません。

この『人権に関する発表会』で入選した人権作文・人権標語は、毎月15日号で12回に渡り掲載していきます。

入選した作品のみなさんは、次のとおりです。

人権ポスター																							
【小学生の部】											【中学生の部】												
杉 童	松尾恵利	萬田京介	永井清貴	寺崎兼司	桑本 心	桑野遥奈	平島麻記子	藤元慎太郎	加藤未来	春永佳那子	宮本奈緒子	岡本健太郎	酒井美奈子	佐竹香澄	原口亜矢子	栗原和也	山本有希子	木戸麻衣子	上村亜里沙	谷川由美	吉村未希	池田道雄	
(5年)	(5年)	(5年)	(5年)	(5年)	(5年)	(6年)	(6年)	(6年)	(6年)	(6年)	(6年)	(3年)	(3年)	(3年)	(3年)	(3年)	(3年)	(3年)	(3年)	(3年)	(3年)		
【小学生の部】											【中学生の部】												
杉原さや香	市岡良佳	清水悠紀乃	津川知大	栗原和也	佐竹香澄	桑野春香	和田 遥	平塚千尋	相原啓太	瓜野 瞳	本田 章	杉原さや香	市岡良佳	清水悠紀乃	津川知大	栗原和也	佐竹香澄	桑野春香	和田 遥	平塚千尋	相原啓太	瓜野 瞳	本田 章
(2年)	(2年)	(2年)	(3年)	(3年)	(2年)	(2年)	(2年)	(2年)	(3年)	(3年)	(3年)	(2年)	(2年)	(2年)	(3年)	(3年)	(2年)	(2年)	(2年)	(2年)	(3年)	(3年)	(3年)

人権標語(中学生)												敬称略											
【小学生の部】												【中学生の部】											
池内桃子	吉田大地	浦田淳	大井郁実	松川龍修	藤川慈美	森知代	吉田大地	高山良介	桑野香織	田中未来	相原大介	岡本真季	松尾俊希	姫野実咲	加藤麻奈美	池内桃子	吉田大地	浦田淳	大井郁実	松川龍修	藤川慈美	森知代	吉田大地
(1年)	(1年)	(1年)	(1年)	(1年)	(1年)	(1年)	(1年)	(1年)	(1年)	(1年)	(1年)	(1年)	(1年)	(1年)	(1年)	(1年)	(1年)	(1年)	(1年)	(1年)	(1年)	(1年)	(1年)

## 強いぞ、金田ジュニアクラブ!



第1回金田町長杯争奪少年野球大会が、12月3日(日)、9日(土)の2日間で、金田町多目的グラウンドと金田町民球場で、田川市郡内の強豪16チームが参加し、勝ち抜き戦によって争われました。

2週に渡っての試合運びとあって、勝ち抜くことによって1日に3試合のゲームをこなして行かなければいけません。

各試合ごとに熱戦が繰り広げられ、ハードスケジュールを戦った金田ジュニアクラブのメンバーのみなさん、ナイスプレーで頑張り、みごと第1回金田町長杯争奪少年野球大会において優勝に輝きました。



田川地区消防本部の冬季潜水訓練が、神崎の古谷池で11月27日・28日の2日間にわたり行われました。

突発的な水難事故は、一刻も早く救出することが大切です。そのためには、日ごろからの訓練によって潜水体験を重ねることにより、早期発見・早期救出につながります。

「田川には、3つのダムがあります。それは、油木ダム、陣屋ダム、呉ダムの3つです。」

「そのダムでも冬季潜水訓練を行うこともあります。」と語ってくれたのは、田川地区消防本部署員の丸山さん。

また、この訓練の指揮をされていた柴田さんに、次のようなお話を伺うことができました。

「夏季だけが、水難事故が起こるわけではありません。冬季においても、水難事故はおきるもの。」「視界の悪い水中では、30センチ先しか見えないといった状況の中での捜索が行わなければならないこともあります。」「また、水の流れ等によって水中では非常に動きにくく、い

まさきまでいた場所さえ分からなくなることもあります。」「2次災害等を考慮しながら、捜索をしなければならぬといったことも想定し、このような冬季の訓練も行います。」「夏場は、水を透すウェットスーツを着用しての訓練。冬場は、ドライスーツ(衣類を着ていても水を透さない)を着用しての訓練を行います。」「いつ、どんな状況においても対応できるように、この訓練は、消防本部の指揮により、上田川、下田川の分署の署員を召集し、非番(休日)を利用しての訓練を行っています。」「といった、キビシイ訓練内容のお話を伺うことができました。

消防署員といっても、救急活動あり、消防活動あり、災害発生時の救助活動ありと、いろいろな場面に応じた適切な活動が要求されます。やはり、日ごろの訓練や、体験、勉強会等を積み重ね、田川地区の住民のみなさんの生命を守るために、田川地区の消防署員のみなさんは日々努力を重ねています。







## 長年の功績 交通安全功労者表彰

敷島町にお住まいの、松尾 勤さんが、12月8日に、交通事故をなくす福岡県民運動本部長 麻生 渡福岡県知事より、平成12年度交通安全功労者表彰を受章しました。

松尾さんは、昭和35年5月より、田川交通安全協会金田支部理事に就任以来、40年という永きに渡る豊富な経験により、地域の住民のみなさんの交通事故防止や、交通安全思想の普及活動、街頭指導を行い、交通安全対策への功績が称えられ、交通安全功労者表彰を受けたものです。

取材に伺ったところ、松尾さんは、「私のようなものが、このような表彰をいただけるとは…?」と、温厚な口調で控えめでしたが、温厚な性格の中にも、ルールに対しての厳格さは持っておられ、40年の歳月は並大抵のものではなかったことが伺えます。

松尾さんが金田町の交通安全に対し、大きく寄与したことは、言うまでもありません。

## 神崎保育所お遊戯会

12月16日、神崎保育所で、お遊戯会が行われました。忍者にふんした園児たちが登場したかと思えば、かわいい魔女の女の子が登場したり、はたまた、年長組の園児による紙芝居が行われたりと、多彩な催しで、神崎保育所は、保護者のみなさんの笑いと拍手で楽しいお遊戯会が行われました。

やはり、ビデオカメラは、お遊戯会に必需品です。演技を行う子どもにズームングを行い、家路について家庭のテレビで、家族団らんの語らいが行われ、大切な宝物のビデオ編集をしたということが聞こえてきそうです。



宝見保育所の2歳以上の園児たちが、12月11日、第2長寿園を訪れ、お年寄りとの交流会を行いました。

日ごろ、幼い子どもたちとふれあう機会の少ないお年寄りのみなさんは、園児たちの訪問に「よお〜う 来たねえ」と、大変嬉しそうでした。

宝見保育所では、20数年におよびお年寄りとの交流会を行っていますが、演劇や、歌の披露などを行うと、お年寄りのみなさんから、大きな拍手が送られました。

園では、お年寄りの交流ばかりではなく、今後はボランティアのみなさんの協力を得て、日本の伝統である習字や、お茶などを幼い頃から学ぶことにより、地域の方との交流のを積極的に行っていくということでした。



## あなたの思いやりを**献血**に



### ●若い世代の協力が不可欠

献血者の約半数が16歳〜29歳の若者たち。それに対して輸血用血液の約6割が65歳以上の方の医療に使われています。少子高齢化によって献血を担う若い世代は減り、一方で輸血を必要とする高齢者が増えることで、救命医療に支障をきたすおそれもあります。若い世代の方々には、社会の一員として進んで献血に参加していただくことが求められています。

### 金田町役場での献血は、 2月20日(火)に行います。

はたちの献血キャンペーン期間中にあたりますので、この機会に若い世代の方々をはじめ、多くの献血協力者をお待ちしております。

### ●400ml献血と成分献血にご協力を

献血は、400ml献血、200ml献血。成分献血（血しょうや血小板などの特定の成分だけを献血する方法）の3つの方法がありますが、基本的には、400ml献血が成分献血へのご協力をお願いしています。これらは医療需給に沿い、血液製剤の国内自給にとっても必要な献血方法です。

### ●冬は輸血用の血液が不足する

冬から春先にかけては、学校や企業などから献血協力が得にくくなり、輸血用の血液が不足しがちです。長期保存できない血液を、1年通して安定的に患者さんのもとに供給するために、一人でも多くの方々の協力が必要とされています。

### ●絶対にしないで！ エイズ検査目的の献血 ●

各血液センターは、医療に必要な血液の安全性を高めるため、献血されたすべての血液に厳しい検査を行っています。しかし、ウイルス感染直後の血液については、検査しても感染が証明できない期間（ウィンドウ・ピリオド）があります。

エイズウイルス（HIV）は、感染直後約22日間がこの期間に当たり、このときに献血された血液を輸血すると、感染のおそれがあります。エイズ感染など検査目的の献血は、絶対にしないでください。

## 確定申告と納税は正しくお早めに

確定申告の時期が近づいてきました。

平成12年分の所得税の確定申告と納税は

2月16日〜3月15日

還付を受けるための申告は、2月16日以前でも受け付けています。

### ◎所得税の確定申告をしなければならない人。

- ① 昨年中の所得の合計額が基礎控除、配偶者控除、扶養控除などの所得控除の合計額を超える人。
- ② サラリーマンで、給与の年収が二十万円を超える人や、給与所得や退職所得以外の所得金額の合計額が二十万円を超える人などです。



### ◎申告すれば税金が還付される場合

- ① 民間の金融機関や住宅金融公庫等から住宅ローンの融資を受けてマイホームを取得したとき
- ② 火災や風水害、盗難等の被害を受けたとき
- ③ 病気や出産等で、多額の医療費を支払ったとき
- ④ 勤めを年の途中で辞めて、再就職をしていないとき

申告の期間が間近になりますと、税務署の窓口は大変混雑し、落ちついて相談できなかったり、長時間お待ちしなければならないかもしれません。

田川税務署





## 着替えのお世話 ②

### かぶり型寝巻き 襟ぐりやウエストが 伸びるものを！

#### かぶり型の寝巻きにはこんなものが便利です

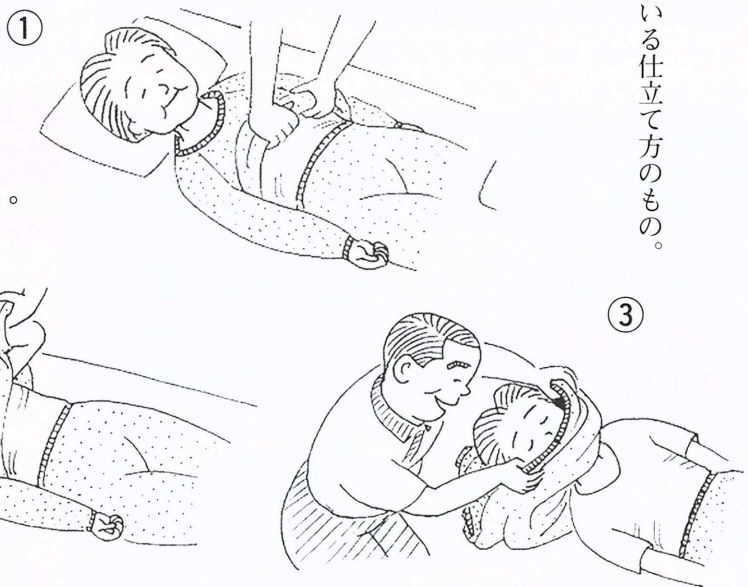
- 襟ぐりが大きく伸びるもの。
- そでつけは広いもの、できればラグランそでがよいが、そで口はしまっているほうがよい。
- ズボンのウエストは、軟らかいゴムが入っているもの。
- レース、フリルなどの飾りはないほうが取扱いも簡単で、床ずれの原因にならずによい。

\*ラグラン

洋服のそで型の一つ。  
襟元から肩・そでと続いている仕立て方のもの。

#### 上着の脱がせ方

- ①寝巻きの上手のすそを腕まで上げる。
- ②片方ずつそでを抜く。  
※悪いところがあれば、よいほうの腕から先に抜く。
- ③襟ぐりを大きく開けて頭を抜く。



#### ズボンの脱がせ方

- ①腰を片方ずつ浮かせてズボンをずらす。
- ②反対側も同様にして、少しずつし腰骨の所までもってくる。
- ③ひざを立ててもらい、腰を浮かせてズボンを抜く。



#### 上着の脱がせ方

- ①片方ずつそでを通す。上着のそで口から手を入れて、相手の手首を持ってそでを通すと着せやすい。  
※悪いところがあれば、悪いほうの腕から先に通す。
- ②襟ぐりを両手で大きく開き、頭を通す。
- ③身ごろをまっすぐおろす。

#### ズボンのはかせ方

- ①すそを上げて片方ずつ履かせる。
- ②おしりの所まで上げる。
- ③ひざを立ててもらい、おしりを上げてズボンを上げる。
- ④片方ずつ腰を浮かし、腰骨まで上げる。

## まちのむかし話

計	金田	神崎	南木	村名 種別	年度
57	35	13	9	馬	元和八年 (一六二二)
76	49	16	11	牛	
133	84	29	20	計	
15	10	4	1	馬	天保一二年 (一八四〇)
133	77	37	19	牛	
148	87	41	20	計	
30	26	4	0	馬	昭和三年 (一九五八)
155	63	62	30	牛	
185	89	66	30	計	

郷土金田では古代から近代に至るまで、牛馬は人に飼育され役用として役立ってきた。特に馬は農耕・運搬用として使役され、戦争時には軍馬として徴発されて戦場に赴いた。牛は主として農耕用として飼育され、運搬用にも使っていた。近代になってからは食肉用としての需要が増加したため、農家一戸に一頭は飼養されて役用肉用に供されていた。それが昭和二十年代を最多として、昭和三十一年代の終わりに、農耕は耕耘機やトラクターに、運搬は小型貨物自動車へと機械化が急速に進み、役用の馬や牛の飼養は激減し、肉用牛も多頭飼育や輸入牛肉に圧迫されて、昭和四十年代になると農家から牛馬の姿は全くななくなってしまった。

さて、金田町内の近世から最も牛馬数の多かったときの牛馬の飼育頭数を、人畜改帳と役場の資料から調べてみると次のとおりであった。

これを見るとわかるように、戸数・人口の少なかった藩政時代から牛馬の頭数が多く、水田の耕起や物資の運搬に牛や馬が役立っていたことを物語っている。さらに藩政末期から明治にかけて石炭の需要が増して、炭坑業が盛んになり採掘された石炭が坑口から川舳の積込場や、鉄道が敷設されてからは最寄りの駅まで運搬するのに多数の馬が使われたという。さらに明治二十二年には赤池炭坑が、明治三十四年に三菱方城炭坑が開坑してから、坑内および坑外の炭車（トロッコ）運搬の動力として馬が使役された。

地下の石炭は地上に運び出されたときはじめてその場で商品となり価値がでる。したがって石炭関係者はいかに能率よく地上に運び出し、消費されるところまで送るかということに知恵をしばった。機械を使わない時代、人間の力でやれることの限界は眼に見えていた。そうした中で着目されたのが馬の力である。坑内でも坑道が遠くなるにつれて、馬は傾斜の急でない坑道での運搬の主力となっていた。もの言わぬ馬は低くて狭い坑道を往復して黙々と石炭を運んだ。それらの馬は坑内の一隅で飼養され一ヶ月に一回か二回太陽のない世界から地上にあげられていた。そのとき馬は眼を保護し、驚いて暴れるのを防ぐため大きな眼帯がかけられていたが、太陽の下に立つと天に向かって大声でいえないという。

町内の人見・神崎に残されている馬頭観世音菩薩は、これら炭坑の坑内や坑外で働いていた馬のために造立されたものである。そのため建立の場所が古い炭坑の坑口附近か、石炭搬送道の傍らにあり、判読できる奉獻者名も当時の炭坑経営者か、搬送の従事者である。

#### 参考文献

金田町史（昭和四三年板）  
金田町史（平成一一年板）  
日本石仏事典（平成六年板）

寄稿 福田 昌



## 郷土金田の牛馬飼育



# お元気ですか？食進会であ！



## インフルエンザ・カゼを吹きとばそう

寒くなると、鼻水やせき・熱などカゼの症状の方をみかけることが多くなります。カゼはちょっとしたすきをついて入り込んできます。また、冬に流行するインフルエンザの多くは、カゼよりも症状が激しく、肺炎などの合併症もおこしやすいのが特徴です。日ごろからの健康管理を心がけて、冬も元気に過ごしましょう。

	インフルエンザ	カゼ
感染力	<b>強い</b> ウイルスが気管の粘膜で急増する	<b>弱い</b> ウイルスは徐々に増える
症状	<b>全身症状が強い</b> 高熱、悪寒、関節痛、筋肉痛、激しいせき	<b>軽い症状</b> 鼻水、くしゃみ、せき、全身症状はあまりない
経路	<b>急激に発症</b> 1週間くらいで回復するが、合併症（肺炎など）を伴う。	<b>緩慢</b> 1週間ほどで治る

### インフルエンザにかかったら

1. 単なるカゼと軽く考えずに早めに医療機関を受診しましょう。
2. 安静にして十分に休養と睡眠をとりましょう。
3. 高熱によって脱水症状になりやすいので、水分を多めにとりましょう。
4. 消化がよく、栄養のあるものにとりましょう。
5. ウイルスは冷たく乾燥した空気を好みます。部屋の換気をこまめにし、加湿器などで適度な湿度を保ちましょう。

### インフルエンザにかからないために

#### ●うがい

ウイルスを洗い流すことは残念ながら期待できないといわれていますが、のどの粘膜を正常に保つ効果があり、ウイルスのガードにつながります。朝晩・帰宅時の習慣にしましょう。

#### ●手洗い

インフルエンザは、せきやくしゃみなどで空気中に飛び散ったウイルスを吸い込むだけでなく、手から感染することもあります。外から帰ったら、必ず石けんでよく手を洗いましょう。

#### ●マスク

マスクは、鼻やのどを冷たい空気から守り、あたたく湿らせる効果があります。

#### ●インフルエンザが流行しているときは、

できるだけ人ごみや繁華街への外出は避けましょう。とくに、疲れているときや睡眠不足のときは無理はしないようにしましょう。

### 抵抗力を高め

#### 粘膜を強くするメニュー

ビタミンC：感染への抵抗力を高めます。

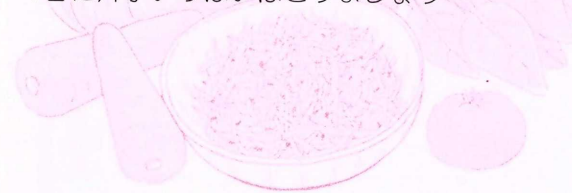
キウイ・いちご・キャベツ・みかん・白菜・ブロッコリー・ピーマン・かぶの葉など。

ビタミンA：鼻・のど・気管支などの粘膜をしょうぶにします。

にんじん・小松菜・ほうれん草・春菊・にら・トマト・かぼちゃなど

※油と一緒にとると、吸収力がアップします。

1日に片手いっぱいとりましょう



#### 白菜のサラダ（4人分）

##### 材 料

白菜：120g、貝割菜：半パック、干しぶどう：20g、みかんの（缶）：120g、ロースハム：2枚、ドレッシング（りんご酢：大さじ2、サラダ油：大さじ1、うすくちしょうゆ：大さじ1、しょうが汁：小さじ1）

①白菜は4～5cm長さの千切りにし、うすく塩をしてしばらくおき、しんなりさせる。貝割菜は根元を切り落とす。

②干しぶどうは熱湯をさっとおし、みかんの缶詰は汁気を切る。

③ハムは千切りにする。

④ドレッシングをつくり、全材料を和える。

白菜は冬を代表する野菜のひとつです。ビタミンCが多く、カルシウム・鉄・カロチンが含まれキャベツとほぼ同様の栄養があります。ビタミンCがとれ、からだもあたためてくれます。

1人分栄養所要量 エネルギー

84kcal、たんぱく質：2.5g、塩分：1.0g

## 国民健康保険税を納めましょう！



### 保険税の納期限を過ぎても納めない人は……

1. 督促状が来ます。
2. 1年間滞納すると、資格証明書が交付されます。（医療費は全額自己負担となります。）
3. 1年6ヵ月滞納すると給付が差し止められます。（滞納している保険税が差し引かれます。）

◎ 口座を利用すると、納付忘れがなく便利です。

◎ 手続き会場／役場福祉課・金融機関

必要なもの／通帳、通中の印鑑、納税通知書

お問い合わせは 役場福祉課医療年金係 ☎22-6664



# みんなのひろば

『みんなのひろば』は、みなさんでつくるページです。投稿、写真や絵、イラストなどあなたの自慢の作品を広報で紹介しませんか。そのほか会員募集、サークル活動のレポートなど大歓迎いたします。

応募先・連絡先／金田町役場企画開発課広報担当まで。

☎22-0556(直通)

前田 廣子さん

前田 廣子さん→上野 蘭人さん→岩井 邦明さん→大妻 素子さん→大島 米秋さん→他長 君さん→高尾 喜代美さん→前田 久慈さん→他長 和秀さん→他田 大助さん→他田 大助さん→河津 浩一さん→前田 隆二さん→吉田 和子さん→松田 泰子さん→他田 大助さん→河津 浩一さん→前田 隆二さん→吉田 和子さん→松田 泰子さん

健康維持に、バレーボール

私がこの地にて悲しく淋しく思うことは、幼い頃可愛がっていただいた方が亡くなっていくことです……。でも、近くにいれば、最後のお別れのお手伝いができることが、幸せかなあと思っています。

私は現在、縁あって赤池町上野の特別養護老人ホーム慶寿園で、お年寄りのお世話をさせていただき18年になります。開園当所に比べ今は、重度化になり職員も一生懸命頑張ってお世話させていただいています。

まず、自分が健康でなければ、良い介護はできません。私は、ストレス解消、健康維持のために、ママさんバレー・金田レモンズでお世話になっています。週に2回練習があるのですが、夜勤や用事などで平均月の半分しか練習に行けず、部員の方に迷惑をかけています。

若い頃に比べ、20キロも太ったので痩せたい一心もあり

町内ペンションあの人との出会いが

西金田の前田廣子さんより

二〇〇一年 明けましておめでとうございませう。

同級生の久富タズ子より、突然バトンを受けることになり困惑しております。

私は、生まれも育ちも西金田です、前田廣子と申します。結婚後は10年位他町村に出ていましたが、私の我ままな色々な思いがあり、この西金田に戻り早18年が過ぎようとしています。

私は三人兄弟で、父を含め優しい兄と弟も、この西金田に住んでおり、親子四代がお世話になっています。

振り返れば、色々な出来事がありました。その度に、身内や近所の方々に迷惑をおかけし、何かと支えていただき、ありがたく思い感謝しています。

さて、この辺で次回登場していただける方を紹介します。

小学校で忘れられない6年5組の恩師が、この金田町に住んでいるのです。その先生とは……、高尾喜代美先生です。去年、この広報で知ったのですが、結婚式を迎えられたこと、この場をお借りし、お祝い申し上げます。去年、先生のお孫さんに出逢い、看護学生になられ、先生の若い時にそっくりの美人でした。うれしくて感激しました。

先生、恐縮します。次回をよろしくお願いいたします。

今回は本町の高尾喜代美さんです

次回本町の高尾喜代美さんです

2001.1.1 KANADA town public relations magazine

平成12年11月23日に「第20回金田町短歌大会」が、中央公民館で開催されました。

ふるさとカナダふれあいフェスタの文化行事として、町内外から自作の短歌を募集し四十六首の投稿があり、その優秀作品を発表し表彰するものです。

当日は講師ならびに選者をお願いしている阿部重宏先生が選歌された天賞、地賞、人賞各一首と佳作五首が発表され、次いで出詠者全員が選んで投票した結果の上位から、町長賞、議長賞、教育長賞、中央公民館長賞、

文化連盟会長賞各一首と入選四首が発表されました。

各入選者には、賞状ならびに賞品が贈呈され、阿部重宏先生から各入選歌と全出詠歌についての講評と指導がありました。

さらに、今回は「香春の萬葉歌碑について」香春町郷土史会長の村上利男先生が講演され、参加者は多くの感銘を受け、いっそこの短歌研究と作歌に精進する決意を強くしました。

大会で受賞した入選歌は次のとおりです。

レポーター・福田 昌さん



## 第20回金田町短歌大会入賞者発表

【選者選の部】

天賞 稲富光子さん  
お湯呑の小さな世界の中みればみどりの海を泳ぐ茶ばしら

地賞 岡野富司生さん  
さっぱりと夏型に髪整えて母九十二の誕生日迎う

入賞 奥村秀子さん  
転びたる田螺しずかに角出して身を立て直し潜りゆきたり

佳作 久保ノブさん  
海べりの湯に浸りいて昇る日を生まれしままの姿で拝む

佳作 小野トメ子さん  
咲き盛るコスモスの花手折りきて友に見せむと絵手紙にする

佳作 青山裕洋さん  
釣人のひとりを乗せて最終の渡船は赤き灯をともしゆく

佳作 市丸須磨子さん  
一輪の宗旦木権床に活け少女はいとしく茶筌をふれり

佳作 山口倭子さん  
実の割れて露とどめたる無花果を掌くばませふんわりともつ

【互選の部】

町長賞 加来ともえさん  
曼珠沙華燃え尽きし野を帰りゆく投薬またも数のふへたり

議長賞 三村和子さん  
若き日の母がいくたび手にせしか書棚に残る襷せし歳時記

教育長賞 岡野富司生さん  
さっぱりと夏型に髪整えて母九十二の誕生日迎う

中央公民館長賞 奥村秀子さん  
転びたる田螺しずかに角出して身を立て直し潜りゆきたり

文化連盟会長賞 久保ノブさん  
海べりの湯に浸りいて昇る日を生まれしままの姿で拝む

入選 稲富光子さん  
お湯呑の小さな世界の中みればみどりの海を泳ぐ茶ばしら

入選 白石幸造さん  
柿の実のたわなに生りぬ接ぎ木してくれたる友は喰わず逝きたり

入選 東島 茂さん  
ひたむきにいのちいたわり生きなむと朝餉の刻に妻と語りぬ

入選 山口倭子さん  
実の割れて露とどめたる無花果を掌くばませふんわりともつ



金田町中央公民館で学習を続けている短歌教室の受講生24人の自作歌集を集めた、合同歌集「ともしび」が平成12年11月に編集発行されました。

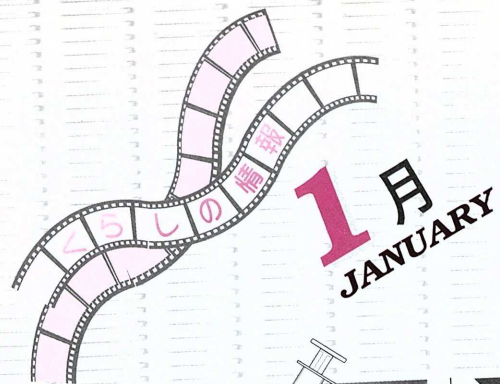
この歌集は平成7年4月に発行した第六集に次いで、平成7年5月から平成12年4月までの作品の中から、講師の阿部重宏先生が選んだ千百首を掲載しています。

作品は月例の短歌教室、短歌大会、歌誌「波濤」等に発表した詠草です。それぞれの方が一生懸命に生きてきて、その折々の感動や心の動きを歌に托して発表したものです。

この歌集は若干残部がありますので、ご希望の方には実費で頒布いたしております。

金田町短歌教室一同





日	月	火	水	木	金	土
	1	2	3	4	5	6
7	8	9	10	11	12	13
14	15	16	17	18	19	20
21	22	23	24	25	26	27
28	29	30	31			

## 保健

### 母子保健

(もっていくもの／母子手帳)

#### ●三種混合

(ジフテリア、百日せき、破傷風)  
対象／初回 生後3ヵ月～12ヵ月(3回)  
(3～8週間隔)

1月18日(木) 13時30分～14時20分  
会場／役場

#### ●乳児健診

1月9日(火) 13時15分～14時15分  
会場／役場

#### ●親子教室

1月10日(水) 10時～11時  
会場／総合会館

#### ●献血

2月20日(水)  
会場／役場ロビー

### 70歳になる おじいちゃん、おばあちゃんへ

今月の老人医療証交付は  
第5水曜日の1月31日(水)  
15時～16時／会場は役場です。

### 看護職員等の業務従事者届について

保健婦・士、助産婦、看護婦・士、准看護婦・士、歯科衛生士および歯科技工士で、当該免許にかかる業務に従事している人は、2年毎の12月31日現在の氏名、住所等を所定の様式で届け出ることが法律で義務づけられていますので、該当の方は1月15日(月)までに保健所へ届け出てください。

詳しいお問い合わせは 田川保健所 ☎44-0666

## 相談

### 心配ごと相談

1月は第4水曜日

財産・人権・結婚・老人福祉・事故・教育などで悩みをお持ちの皆さんの相談を受け付けます。秘密は固く守ります。気軽にお越しください。

\*人権特設相談も同時開催します。

■日時／1月24日(水) 10時～15時

■会場／福祉センター2階研修室

詳しいお問い合わせは

金田町社会福祉協議会

☎22-6631

### 福岡県巡回交通事故相談

■日時／1月15日(月) 9時～17時  
(受け付け16時まで)

■会場／田川市市民課市民係  
詳しいお問い合わせは

福岡県交通事故相談所

☎092-622-0403(直通)

### 直方コンピュータ・カレッジ

高度な専門知識・技能を持った人材を育成している直方コンピュータ・カレッジでは、次のとおり学生募集します。

■学科・定員／情報システム科…40人  
情報経理科…30人

CDA・マルチメディア科…30人

■応募資格／高校卒業以上

お問い合わせは

直方コンピュータ・カレッジ

☎0949-23-0200

このページには、

みなさんの暮らしに役立つ

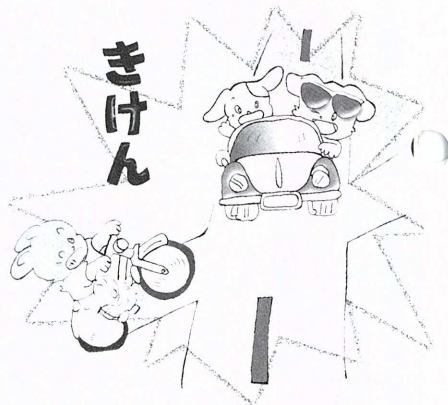
情報が詰まっています。

あなたの暮らしのパートナー

としてご利用ください。

## お知らせ

### 金田町交通安全運動 連絡協議会からのお願い!



◎ドライバーのみなさん! 交通事故の多くは交差点で起きています。

特にこの時期は、夕暮れ時の事故が増加します。スピードは控えめらライトは早めに点灯しましょう。

ライトは、車の存在を歩行者に気付かせるためにも必要です。

右折、左折するときは、横断中の歩行者に十分注意してください。

ゆとりと思いやりの気持ちを持って、安全運転をお願いします。

### SOHO維新フォーラム

情報化の進展や就業意識の多様化に伴い、SOHOが21世紀の新しいワークスタイルとして注目されています。県では、SOHOの現状や課題、将来性について幅広く議論を行うため、次のとおりフォーラムを開催します。

■日時／平成13年1月26日(金)  
13時30分～16時30分

■場所／ソラリア西鉄ホテル

申込み・お問い合わせは

県生活労働部労働局新雇用開発課

☎092-643-3593

## お問い合わせ電話番号

役 場 ☎22-0555

学校教育課 ☎22-0425 社会教育課 ☎22-2200

ふれあい塾 ☎22-5400 海洋センター ☎22-5868

金田小学校 ☎22-0061 金田中学校 ☎22-0136

福祉センター ☎22-6631



## ハッピーアワー展

1月29日～2月2日

役場ロビーで、パッチワーク

教室の発表会を行います。

タペストリー約15点を展示しますので、ぜひ、お立ち寄りください。

お問い合わせは

桑野登美 ☎22-5593

### 危険物取扱者乙4類試験

危険物取扱者乙4類の試験が次のとおり行なわれます。

■日時／2月25日(日) 10時～

■会場／飯塚市・近畿大学九州工学部

■申し込み期間／1月17日

### 危険物取扱者乙4類試験準備講習会

■講習日時／2月11日(日) 9時～17時

■講習会場／田川地区消防本部講堂

■講習種類／乙種第4類

■申し込み期間／1月31日(水)まで

お問い合わせは (社)田川地区防災協会 ☎44-0650

### 登録ホームヘルパー募集

「ホームヘルパーの代行業務」のため、次のとおり登録ホームヘルパーを募集します。

■登録ホームヘルパーの業務

常勤のホームヘルパーが、病気や研修会出席のための業務に支障が生じたとき、その「代行」にあたります。

■登録資格者

①金田町在住(平成11年12月1日以前に本町に住民登録)している方で、20歳～50歳までの男女

②介護福祉士、または、ホームヘルパー2級以上有資格者

### 平成13年度『金田小学校学童クラブ』 入所申込み

金田町では平成12年度より放課後児童対策として、小学校低学年の児童(1年生～3年生)の健全育成を図るため、金田小学校の空き教室を利用して《学童クラブ》を開所しました。

平成13年度入所を希望される方は次ぎのとおり受付を行います。 ※継続の場合も毎年申請して下さい。

■提出書類／入所申込書、雇用証明書(家族)

■入所申込み期間／2月1日(木)～2月9日(金)

■受付会場／教育委員会学校教育課

■入所決定通知

入所要件等の調査のうえ該当者には、入所決定通知書を交付します。

入所後の児童については、『金田小学校学童クラブ』運営委員会規則により必要書類を提出していただきます。

### 北九州都市高速道路の

### 旧料金回数通行券の取扱い

北九州都市高速の旧料金回数通行券(普)450円、(大)900円を差額なしでご利用いただける期間は、1月31日(水)24時までです。

■2月1日(木)からの回数通行券の取扱い

①旧回数通行券の券面額と現料金額との差額をお支払いのうえ通行できます。

②旧回数通行券の券面額の合計額と同額分の現回数通行券に交換します。

③旧回数通行券の払戻しを行います。

お問い合わせは 総務部業務管理課 ☎092-631-3284

③普通自動車免許所持者

■勤務内容、賃金については、登録採用時に決定します。  
※ご希望の方は次の書類を金田町社会福祉協議会まで、ご提出下さい。

①履歴書(写真添付)…1通

②資格免許証(写真添付)…1通

③普通自動車免許証(写し可)…1通

④身元証明書…1通

お問い合わせは 金田町社会福祉協議会 ☎22-6631



■実施期間

4月1日～H14年3月31日まで

但し、日曜日・国民の祝日

8月13日～8月16日・

12月29～1月3日は除く。

■実施会場

金田小学校空き教室

■実施時間

原則として、下校時～午後5時30分

但し、学校休業日は、午前8時～午後5時30分

保育料(1人)…4,000円(月額)

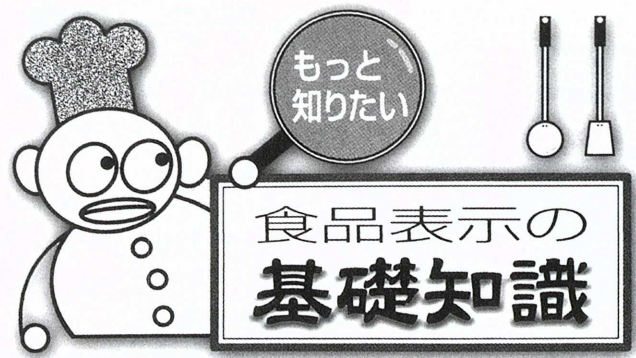
障害保険料…3,000円(年間契約)

※入所申込み書は、教育委員会学校教育課・金田町役場福祉課にあります。

詳しいお問い合わせは、

教育委員会学校教育課 ☎22-0425





遺伝子組み換え食品は、市場に出回る前に厚生労働省によって安全性が確認されます。従来はガイドラインに基づいて行われてきましたが、2001年4月からは事前の安全性審査が法的に義務化、未審査の遺伝子組み換え食品の輸入や販売などは法的に禁止されます。

安全性審査基準は、遺伝子組み換え食品に関する国際的な考え方や最新の研究報告などを踏まえ、専門家が審査したうえで策定されています。その主なポイントは、

●組み換えDNA技術により付加されるすべての性質

●組み換えDNA技術により意図しない影響が生ずる可能性

具体的には、

◎挿入された遺伝子の安全性

◎挿入された遺伝子により生じたタンパク質に毒性がないかどうか

◎アレルギー誘発性がないかどうか

◎遺伝子を組み換えたことにより、代謝経路において間接的に悪影響を及ぼさないかどうか

◎遺伝子を組み換えたことにより、成分に重大な変化をもたらさないかどうか

遺伝子組み換え食品の安全性や表示の問題は世界各国、そしてFAOとWHOが事務局となっている国際食品規格委員会

## 遺伝子組み換え食品③ 安全性はどう守られているの？

(COEDEX) やOECDなどの国際機関でも議論・検討されています。

遺伝子組み換え食品の表示基準は国によって違います。そのため日本では、外国から遺伝子組み換えでない農産物を輸入する際は、「IPハンドリング・システム」を採用し、外国の農場から日本の食品製造者までの流通過程で遺伝子組み換えりものが混入しないよう管理体制を整えています。

### 諸外国における取り組み状況

アメリカ	FDA (食品医薬品局) のガイドラインによる安全性の審査を行う。明らかに従来の食品と組成等が変化している場合のみ、表示が義務づけられるが、それ以外の場合は表示不要 (任意表示は可)。
カナダ	生産者は、市場流通前に、食品として販売できるか否かの情報をカナダ厚生省に提出する義務がある。表示は、従来の食品と組成が変わり、明らかに異なる場合に限り義務づけられる。
オーストラリア ニュージーランド	流通前に、政府による評価を受け、豪州・NZ食品基準協会による承認を受けることが義務づけられる。遺伝子組み換え食品に表示を義務づける方針を決定。
E U	EUの各国政府による市場流通前の安全性審査が義務づけられている。組み換えたDNAやそれによって生じたタンパク質が残る遺伝子組み換え食品は表示を義務づけ。

# EVENT GUIDE

## ふれあい朝市

時間変更で、毎週水曜日・土曜日開催

■時間 午前7時30分～午後3時

## パノラマ たがわ

●人権パネル展

(役場ロビー)

1月19日(金)～26日(金)

●下田川四ヵ町連合消防出初式

(町民グラウンド)

1月14日(日) 9時30分～

●ふれあい国内交流会

(新潟県妙高高原)

1月4日(月)～6日(土)

●わたしの主張大会

(同和対策中央研究所)

1月21日(日) 10時～

●町民綱引き大会

(町民会館)

1月28日(日) 9時～

●はたちの集い

(文化福祉総合会館ほか)

1月7日(日) 13時30分～

●ジャポニスム展

(田川市美術館)

1月4日(木)～2月4日(日)

●成人の日式典

(田川文化センター)

1月8日(祝) 13時～

●消防出初式

(田川地区消防本部)

1月28日 9時～

●来てみんな！かながわ

(金川農協横常設館)

月～土曜日 9時～18時

日曜日 8時～12時

●うまかー市！ごとうじ

(田川農協後藤寺支所)

毎週土曜日 10時～

●成人式

(フレッシュワークかわら)

1月8日(祝) 10時～

●少年の主張大会

(フレッシュワークかわら)

1月14日(日) 9時～

## 成人式

□日時／1月8日(祝) 10時～

□会場／金田町総合会館

お問い合わせは

教育委員会社会教育課 ☎22-2200

●消防団出初式(役場周辺)

1月14日(日) 9時～

●出初式

(川崎小学校グラウンド)

1月7日(日) 9時～

●成人式

(レインボーホール)

1月8日(祝) 9時30分～

●消防団出初式

(中学校グラウンド)

1月21日(日) 10時～

●新春囲碁大会

(大任町公民館)

1月28日(日) 8時30分～

●青少年健全育成田川地区大会

(レインボーホール)

2月3日(土) 14時開会

●出初式

(コミュニティ広場)

1月7日(月) 10時～

●成人式

(住民センター)

1月8日(祝) 10時～

●田川郡民マラソン

(住民センターおよび周辺)

1月14日(月) 9時～

●人権講演会

(オークホール)

1月23日(火) 19時～

田川市郡の

イベントです

方城町 ☎22-0520

赤池町 ☎28-2004

糸田町 ☎26-1231

香春町 ☎32-2511

田川市 ☎44-2000

川崎町 ☎72-3000

大任町 ☎63-3000

赤村 ☎62-3000

添田町 ☎82-1236

## 暮らしのワンポイント

### 部屋の防音対策

#### 家具やカーテンを効果的に利用

住宅の密集地やマンションなど共同住宅では、隣近所の物音や話し声に悩まされることが少なくありません。音の浸入をシャットアウトし、こちらも音の流出を最小限にするための簡単な方法を紹介します。

防音のコツは、まず、何の音がどこから入ってくるかを確認して、一つひとつに適した対処をすることです。

隣の部屋の物音や話し声が壁越しに聞こえるときは、壁に本棚やタンスなど大きい家具をぴったりつけて置くと、壁一面にカーテンを張ると、音をかなり小さくすることが出来ます。防音効果の高い発砲スチロールの平板を家具と壁の間にはさむと、さらに効果的です。発砲スチロールの平板は、建材や文具の店で入手できます。

自動車の走る音など窓から騒音が入ってくる場合は、防音用のすき間テープで音の侵入を抑えます。さらにカーテンを厚手のものに変えたり二重にしたりすることで効果はアップ



します。

玄関から外の物音が入ってくるときは、ドアの内側にカーテンをつけましょう。窓と同じようにドア周りに防音用のすき間テープを貼ると、すき間から侵入する音も防げます。

隣のお宅の物音が響くということは、自分の家の音も聞こえている可能性があるわけです。出す音にも気配りしましょう。テレビやオーディオは、隣に響きにくい位置で置くこと

が大切です。アパートなど部屋が同じ造りの場合は、隣の押入れの後ろ側に置くのが最も効果的です。

フローリングの部屋でイスを引く音は下の階にかなり響きます。イスの脚先にフェルトの布を貼ると静かになります。洗濯機やエアコンの室外機は、振動も問題です。下に防振マットを敷くと揺れが軽減できます。



12月1日現在

●人口 8,556人(±0人)

男性 4,064人(-2人) 女性 4,492人(+2人)

●世帯数 3,302世帯(+2)

11月中の人の動き

●出生 8人

●死亡 7人

●転入 25人

●転出 26人

## あ\*と\*か\*き

ある有名な職人が言いました「一流の仕事人を目指すときに必要なのは、言われたとおりにこなすだけではなく、廻りへの目配りや社会能力まで含んだ総合力です。」「勉強はできなくても構わない、ただ、運動でも趣味でもいいが、一つのことに対して一生懸命打ち込んだ経験のない子、ものごとを吸収しようとする気力の薄い子は、経験年数だけでは使いものにならない。職人の道をあきらめるか、向上心が芽生えてからもう一度考えた方がいい。」

人として生きてゆくために、何が必要なのか、目指すものは何なのかを考えさせられる言葉であった。

さて、新年の目標はみなさん毎年年末年始に建てられていると思いますが、2000年を振り返ってみていかがだったでしょうか。2000年の目標は達成できたでしょうか。

いよいよ21世紀(2001年)のはじまりです。新たな目標へ向かい新年を迎えられたことに、おめでとうございます。

by kenbo





お誕生日の記念にかわ  
いいいおさんを広報で紹介  
しませんか。

発行月の誕生日を迎え  
る満1歳から3歳までの  
ちびっ子を募集します。  
写真は、広報担当が撮影  
に伺います。電話でお申  
し込みください。

2月生まれのおさんは、1月15日まで  
企画開発課広報担当  
☎22-0556



大井 詩允くん  
平成12年1月14日生まれ  
(亀ノ甲団地)



宮本 莉奈ちゃん  
平成11年1月9日生まれ  
(南 木)



山崎 ひろと  
裕士くん  
平成11年1月13日生まれ  
(飯土井)



小林 あずま  
雷くん  
平成11年1月21日生まれ  
(第2人見団地)



上之 あやか  
彩華ちゃん  
平成11年1月22日生まれ  
(昭和町)



植田 じんこ  
神吾くん  
平成10年1月2日生まれ  
(星ヶ丘団地)

