

この写真をご覧ください。金田町と田川市と糸田町の境にあたる道路沿い（現場は金田町）に捨てられたゴミの山です。ゴミの不法投棄を警告する立て看板も、側溝にたおれています。

各地区の公園などが、住民のみなさんの善意でキレイに整備されている一方で、通りからいったんはずれると、このような現状です。モラルが無いのでしょうか？

ゴミ出し日をきちんと守って、正規のルールでゴミを出しさえすれば、このようなことにはなりません。

不法投棄は、法律違反です。法律で1年以下の懲役または、300万円以下の罰金に処せられます。

誰が捨てた！

不法投棄ゴミ



ナイターリーグ開幕!



my town TOPICS

金田町ナイターリーグが、4月11日に開幕します。昨年は、9チームで熱戦が繰り広げられ、チーム・トップスがリーグ優勝を納めました。今年も、8チームでリーグ戦が競われます。今年の優勝の行方は、どのチームになるのが楽しみです。また、今年のナイターリーグの活動として、試合だけでなく球場の草刈りや、グラウンド整備をはじめ、地域への活動に積極的に取り組み参加するということです。

マリンスポーツ 体験セミナーへ参加しませんか?

金田町B&G海洋センター(温水プール)では、B&G財団が行なう「国内体験海洋セミナー」へ参加する青少年を次のとおり募集します。

- 開催期間/8月20日(日)~24日(木)の4泊5日間
 - 対象/小学校5年生~中学校3年生の男女
 - 募集人数/1人 ■参加費/55,000円
 - 研修先/沖縄県
 - 内容/マリンスポーツ、自然体験、史跡見学
 - 募集締め切り/5月10日(水)
- 申込み・詳しいお問い合わせは
金田町B&G海洋センター(温水プール)



☎22-5868

専修学校等技能習得 資金貸与の奨学生募集

平成12年度福岡県地域改善対策による専修学校等技能修得のために必要な資金貸与を、次のとおり行ないます。

- 募集期間/4月24日(月)~5月19日(金)
- 応募資格等の詳しいお問い合わせは、
役場住民課同和対策住宅係
☎22-6663まで御連絡下さい。

JAPANオープン 飯塚国際車いすテニス大会

- 開催期間
5月24日(水)~28日(日)

金田町公民館俳句教室

岩井鬼童選

折紙は母子の会話桃の花
如月の光火色に朱鳥の忌
普賢岳山肌荒し初雲雀
天狗棲む山袈裟がけにつばめ来る
首を振るそれが挨拶クロッカス
釣糸の一つは遊ぶ花菜川
恋猫の憩ふひと刻扉の上
老いてなほ旅恋ふひと日花衣
クローバや恋ひ知らぬ子の泣きぼくろ
うららかや返事上手に猫寄り来
蝶二つ浮かれうかれて高くなる
舞ふ人の耳朶のうす紅春の宵
手編みして衣食住にも春支度
旅浪の旅が好きです春の雲
枝揺らす小鳥に木の芽急ぎけり
今日明日の命気遣ふ春の雪
流すまで胸に抱き来し紙雛
あたたかや鬼心仏心棲まはせて

市川 法子
坂田 朝子
原田 鈴江
三木知代子
松岡 蔦枝
福田 初子
塚本美樹弥
原 美恵子
大久保和子
末継 久香
香月 富子
大堀まさえ
田村 君子
日比生利子
永尾喜美江
花石かほる
建部三由紀
岩井 鬼童

高齢者にかかわる悩みごと ●離婚をめぐる問題



Q 一人っ子同士で結婚をして、3カ月になります。双方の母親が頻繁に家にやって来て、私も夫も音をあげています。面倒をみてあげたいという母親たちの好意を無にすることもできず、困っています。どうしたらいいのでしょうか。

自立したい気持ちを きちんと両親に伝える

A 一人っ子同士の新婚の場合は、とすると実家の両親を頼りがちです。その点、二人は、むしろ自立したいと願っているのですから立派です。

しかし、「マザコン」や「一卵性母娘」という言葉があるように、子どもの数が少なくなると、子どもは母親と密着して育てられがちです。子どもは結婚で親離れをしたつもりでも、親はなかなか子離れができません。いつまでも子どもにかかわることで、自分の役割がまだ終わっていないことを実感したいのです。

そうしないと、取り残されたようなむなしさを感じ、落ち込んだり体調を崩したりします。このことを、ヒナを巣立たせた後の巣にたとえて、「空の巣症候群」といいます。

ではどうすればよいかですが、まずは、親の家を空の巣のままにしないこと。数十年ぶりに二人きりになった両親に子育て以外の楽しみをもってもらうと同時に、あなたたちが定期的に訪問することが大切です。また、子どもが生まれると双方の実家には面倒をかけることになります。それまでは二人でやってみるので、見守ってほしいと伝えてみてはどうでしょうか。



(カウンセラー・原口幹雄)

家庭問題情報センター相談室

●東京(土・日を除く10時~17時30分) ☎03-3971-3741 ●福岡(月・水・金 9時30分~17時) ☎092-734-6573

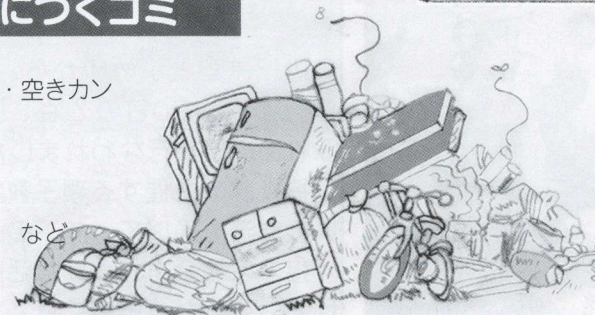
川をゴミ捨て場にしていませんか?

みんなの憩いの場であるはずの川や河川敷にたくさんのゴミが!なんと車やバイクまで!建設省ではこうしたゴミの処理のために年間1,500万~2,000万もの費用がかかっています。

ボランティアの方の尊い清掃活動も、心ない誰かのせいで台無しに。ゴミは決められた場所に出して、気持ちもスッキリしましょう。

川でとくに目につくゴミ

- ポリ容器・プラスチック・空きカン
- 家電・電化製品
- 生ゴミなどの家庭ゴミ
- 家などの建築廃材
- 自転車・バイク・自動車 など



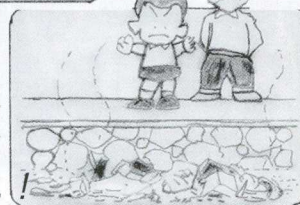
川にゴミを捨てると
こんなことが……!!

1. 川原に捨てられたゴミ
雨で川の水が増えとー

2. ゴミも一緒に
流されて



3. 下流は
深刻な
事態に



役場住民課環境衛生係 ☎22-6663



「金田小学校学童クラブ」が開所しました!



平成10年4月「児童福祉法」が改正され、保護者が昼間労働等により家庭にいない児童に対して『放課後児童健全育成事業』として、制度化されました。

この制度の趣旨を踏まえて、金田町では平成12年4月1日より放課後児童対策として、小学校低学年の児童（1年生～3年生）の健全育成を図るため、金田小学校の空き教室を利用して《学童クラブ》を設置し、4月3日（月）より開所しています。

なお、この事業は、金田町条例により実施されるもので、手続きについては、次のとおりです。

1. 入所申込書提出（家族の雇用証明書添付）。
2. 入所要件等の調査のうえ該当され方には、入所決定通知書を交付。

入所後の児童については、金田町と運営委託契約をしている『金田小学校学童クラブ』運営委員会規則により諸書類を提出して戴きます。

●実施期間

4月1日～翌年3月31日迄とする。
但し、日曜日・国民の祝日8月13日～8月16日・12月29日～1月3日は除く。

●実施場所…金田小学校空き教室

●実施時間…原則として、下校時～午後5時30分
但し、学校休業日は、午前8時～午後5時30分

●保育料（1人）……4,000円（月額）

●傷害保険料 …… 3,000円（年間契約）

※入所申込み書等は、教育委員会学校教育課・金田町役場福祉課にあります。

お問い合わせについては、教育委員会学校教育課まで ☎22-0425



介護者の心構え ① 介護は家族みんなで

チームワークが不可欠

お年寄りが寝込んだ、痲痺症状が急に進んだなどの事態が起こったとき、まず考えるのは、誰が、どこで、介護するのかということでしょう。お年寄りの家族、親類のほか、できれば近所の人たち、専門家の意見も入れて話し合います。介護の中心になる人が決まったら、みんなでその人を支えて心と体の負担を最小限にするのが大切です。

介護者は同居する嫁や娘というケースが多いようですが、「わたしでなければ…」と思ひ込み過ぎるとつらくなります。また、介護する人が高齢だったり病弱だったりするときには、体力的な問題も起こっています。特定の人だけに「任せきり」にしない、「任せきり」にならないで家族全員のチームワークを生かすことが必要です。



●手のかけ過ぎは、自立の妨げ

何でもしてあげるのが、優しい介護と思ひ込んでいませんか？ そうなると、お年寄りは甘えと依存が習慣化し、使わない筋肉が弱り、自立はますます遠くなります。介護する人は、動けなくなってしまったお年寄りの介護が増えてへとへとになってしまうなど、悪循環です。「手を出さず、目は離さず」をモットーに、毎日の介護を見直してみることも必要です。



●男性の手を生かす

介護は力のいる仕事が多いので、兄弟、息子などの男性の手を上手に生かしましょう。女性のよさ、男性のよさを生かせば、介護されるお年寄りも安心です。

●孫の役割を決める

孫に会う楽しみ、優しくされる喜び、おじいちゃん・おばあちゃんが孫に与えることのできるうれしさはこの上ないものです。年齢に合わせて、その子に任せられる役割を決め、家族の一員として責任をもたせましょう。



お年寄りにも役割を

お年寄りを上手に介護していけるかどうかは、お世話をする家族がとれだけ普通に生活できるかにかかっています。そのためには、お年寄りにも役割をもってもらうことが重要です。少しのことでも「やっていただいてよかった、助かりました」と言えば、お年寄りも「家族の役に立ててよかった、またやろう」と意欲が出てきます。我が家のお年寄りは、長い人生の経験者であるという尊敬の態度を持っていることが大切です。

みんなで楽しく遊びながら

田川市郡と小竹町から、36人の小学生が集まり3月28日～30日の2泊3日間で、あ・そ・びinふれあい塾が行なわれました。

福祉課の主催する親子教室の幼児たちと、ふれあいの交流を通じて、年下の子ども達に対してやさしく接する機会をもうけた活動や、竹を削って穴を開けてつくった竹笛づくり、日王山の自然散策のハイキングなどが行なわれ、ふれあい塾で町内外の子ども達が、3日間の共同生活を楽しく過ごしました。

お知らせ

社会福祉協議会より 町民のみなさまへ

社会福祉法人 金田町社会福祉協議会
会長 犬丸瑞穂

臨時職員（ホームヘルパー）の登録をはじめます

社会福祉法人金田町社会福祉協議会では、職員の病気等の代行業務や利用者のニーズに対応できるようサービスの拡大を目的とした『臨時ホームヘルパーの登録』をはじめますので、下記の条件により募集いたします。

■登録資格者

- ①金田町に在住（平成11年12月1日以前に本町に住居登録）している方で、20歳～50歳まで男女
- ②介護福祉士、または、ホームヘルパー2級以上有資格者③普通自動車免許所持者

■勤務内容、賃金については、臨時採用時に決定します。

☆ご希望の方は、下記の書類を金田町社会福祉協議会まで、提出ください。

- ①履歴書（写真添付） ……1通
- ②資格免許証（写しでも可） ……1通
- ③普通自動車免許証（写しでも可） ……1通
- ④身元証明書 ……1通

詳しいお問い合わせ先

金田町社会福祉協議会（金田町福祉センター内） ☎22-6631

※毎週火曜日が、休館日（お休み）となっています。



ふれあい給食サービス（昼食）を ぜひ、ご利用ください

金田町福祉協議会では、在宅福祉サービスのひとつとして給食サービスを行なっています。今までは、週4回の配食でしたが、平成12年4月1日より、週6回の配食となりますので、ぜひ、ご利用ください。

■対象者

- ①金田町内在住65歳以上の一人暮らしのお年寄りの方
- ②65歳以上の世帯で、どちらかに介護を要する方
- ③身体障害があって、身体が弱く病気等の理由で食事を作ることが困難な方
- ④その他の世帯で、食事を作ることが困難で会長が特に必要と認めた方

■配給日

☆ 週6回(月・水・木・金・土・日曜日の昼食)
(※ 配食回数につきましては、ご相談に応じます。)

■ご利用料金…400円のお弁当です。

☆ 一食につき、本人負担額200円（町助成額200円）

■お届け時間

☆ 10時～12時までに、各家庭までお届けします。

●このサービスをご希望の方は、各地区の民生委員さんまでお申込みください。なお、担当民生委員さんのお名前が、わからない方は下記までご連絡ください。

詳しいお問い合わせ先

金田町社会福祉協議会（福祉センター） ☎22-6631まで

※ 毎週火曜日が、休館日（お休み）です。

ふれあい夕食弁当

新規事業のお知らせ

金田町福祉協議会では、在宅福祉サービスのひとつとして給食サービスを行なっていますが、このたび、平成12年4月1日より週6回の「夕食弁当」の配食もいたすようになりましたので、ぜひ、ご利用下さい。

■対象者

- ①金田町内在住65歳以上の一人暮らしのお年寄りの方
- ②65歳以上の世帯で、どちらかに介護を要する方
- ③身体障害があって、身体が弱く病気等の理由で食事を作ることが困難な方
- ④その他の世帯で、食事を作ることが困難で会長が特に必要と認めた方

■配給日

☆ 週6回(月・水・木・金・土・日曜日の夕食)
(※ 配食回数につきましては、ご相談に応じます。)

■ご利用料金…500円のお弁当です。

☆ 一食につき、本人負担額300円（町助成額200円）

■お届け時間

3時30分～5時頃までに、各家庭までお届けする予定です。

●このサービスをご希望の方は、各地区の民生委員さんまでお申込みください。なお、担当民生委員さんのお名前が、わからない方は下記までご連絡ください。

詳しいお問い合わせ先

金田町社会福祉協議会（福祉センター） ☎22-6631まで

※ 毎週火曜日が、休館日（お休み）です。

受付時間が変わります！

飯塚パスポートセンター

飯塚パスポートセンターの旅券事務の受付時間が、5月1日(月)より次のとおり変更になります。

■申請会場

飯塚パスポートセンター（飯塚総合庁舎1階）

■受付時間

新	現行
月～金曜日の 午前9時～午後4時 但し、金曜日の受取の方は 午後6時まで	月～金曜日の 午前9時～午前11時45分 午後1時～午後4時 但し、金曜日の受取の方は 午後6時まで

■申請から受領までの期間

土・日曜日、祝日、年末年始を除き9日後から
詳しいお問い合わせは

国際交流課渉外係 ☎092-643-3203

市民と自衛隊との音楽の夕べ

自衛隊音楽隊による音楽の夕べが、次のとおり行なわれます。生演奏を直に聴いて見ませんか？

■日および会場

5月10日(水) ユメニティのおがた

5月11日(木) 飯塚コスモスロモン

■開演時間/午後6時30分

■出演/海上自衛隊佐世保音楽隊

陸上自衛隊第4音楽隊（福岡）、飯塚駐屯地音楽隊

■入場/無料

お問い合わせは

陸上自衛隊飯塚駐屯地 ☎0948-22-7651



母子家庭の母、寡婦のみなさんへ

福岡県母子寡婦福祉連合会では、母子家庭の母および寡婦の自立促進のために次の講習会を行ないます。

■科目/パソコン・表計算講習会

(エクセル3級検定講座)

■期間/5月16日(火)～6月14日(水)の

平日夜間22日間

■会場/飯塚市女性センター「サンクス」

■受講対象/母子家庭の母および寡婦

■人員/20人 ■託児/あり

■締め切り日/4月21日(金)

申込み・お問い合わせは

福岡県母子寡婦福祉連合会 ☎092-584-3922

国家公務員採用試験

人事院では平成12年度为国家公務員採用試験を次のように行います。

★1種試験(大卒程度)

■受験資格

昭和42年4月2日～昭和54年4月1日生まれの方

■申し込み期間/郵送4月4日(火)～5月11日(木)

■第1次試験日/6月11日(日)

★2種試験(大卒程度)

■受験資格

昭和46年4月2日～昭和54年4月1日生まれの方

■申し込み期間/郵送4月4日(火)～5月11日(木)

■第1次試験日/7月2日(日)

★国税専門官試験(大卒程度)

■受験資格

昭和48年4月2日～昭和54年4月1日生まれの方

■申し込み期間/郵送4月4日(火)～5月11日(木)

■第1次試験日/6月17日(土)

★労働基準監督官試験(大卒程度)

■受験資格

昭和46年4月2日～昭和54年4月1日生まれの方

■申し込み期間/郵送4月4日(火)～5月11日(木)

■第1次試験日/6月17日(土)・18日(日)

★法務教官試験(大卒程度)

■受験資格

昭和46年4月2日～昭和54年4月1日生まれの方

■申し込み期間/郵送4月4日(火)～5月11日(木)

■第1次試験日/6月17日(土)

詳しいお問い合わせは

人事院九州事務局採用試験テレホンサービス

☎092-431-8173

あたたかい善意ありがとうございました

社会福祉法人 金田町社会福祉協議会

会長 犬丸瑞穂

次のみなさんからご寄付をいただきました。

この寄付金は、社会福祉充実のため有意義に活用させていただきます。ありがとうございました。

香典返し

- 荒木康文様 (神崎2) [故・荒木 茂様]
- 原口 正様 (南木) [故・原口スマ子様]
- 秦 慶煥様 (西金田) [故・秦 苜徳様]
- 若林岩雄様 (神崎2) [故・若林ウメ様]
- 中村 保様 (人見成竹) [故・中村トメ子様]
- 井上瑠美子様 (新町4) [故・玉浦次男様]

寄付金

- 萩井博子様
- 平成筑豊鉄道(株) 会社様