

カナダ

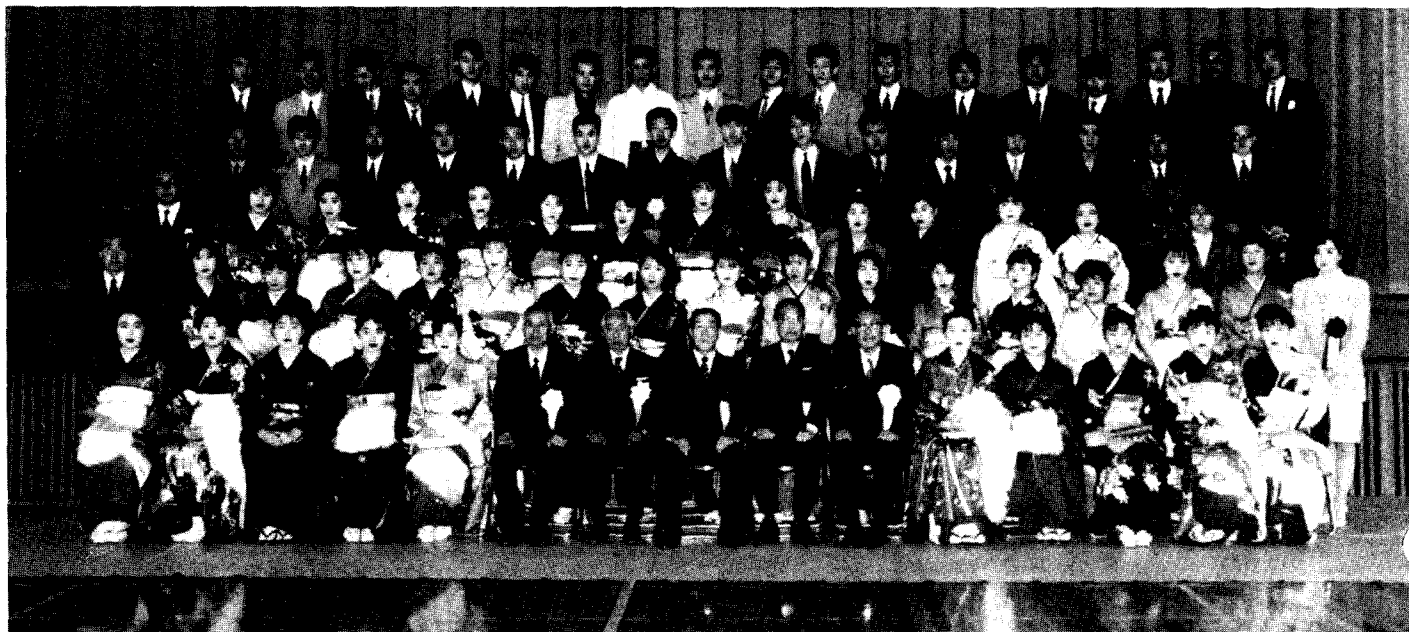


Feb.

あなたのにゅーたうんKANADA

おめでとう

新成人



新成人を代表して名簿朗読をする
柴家真弓さん

「ほく達が成人するまでに金田町は
どう変わるのかな？」
廃品回収(美化運動)をしたあとのモチつき大会をする
上金田子ども会のみなさん

若々しい智恵と汗で

金田町の活性化を!!

40歳以上の人の 侮っていませんか

あなど



ごはん



みかん



パン



りんご

糖尿病の迷信に 惑わされていませんか

日本酒、ビールを飲むと糖尿病になるが、ウイスキーなら大丈夫???

ルマの糖一りてコ、てきなしルがしや異とアの通酒が、も共本製、たは日造コまきと、製ル、でこキ原、これス、かあ解悪イはしが分をとす熱ル尿す。



糖尿病になったら、パンはいいけどごはんはだめ???

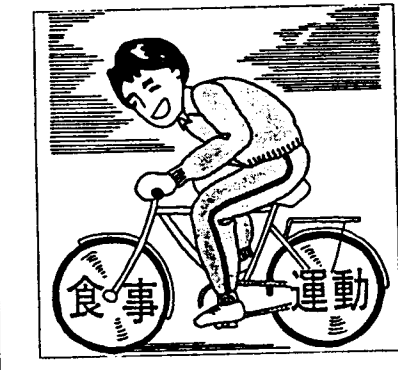
で法だ、と杯量0 題療んてく一熱6 問事飲しくよくの 食り限ス軽) 枚 いのた、ン、ム 1 と病、最、ラ、ム 1 い尿、要、み、グ 1 悪糖に必をな1食 1。 日。素をち1、当 1。 量。養。す(約も相 1。 せ、熱榮す(約も相 1。 ちり本るゆと糖質) 1。 ちり本るゆと糖質) 1。 ちり本るゆと糖質) 1。 ちり本るゆと糖質) 1。 ちり本るゆと糖質) 1。

●視覚障害の主要原因●

順位	疾患名	全体に占める割合
1位	糖尿病性網膜症	17.8%
2位	緑内障	12.8%
3位	白内障	12.1%
4位	網膜色素変性症	12.1%
5位	高度近視	9.3%

<資料>厚生省

糖尿病の発病の仕組みはまだよく説明されていませんが、過食や運動不足からくる肥満、ストレスなどが密接に関係していることは明らかです。事実、現在肥満しているか、または以前肥満していた人たちの多くが、糖尿病にかかっています。



しかし、肥満やストレスが、即糖尿病につながるというのも早計すぎます。肥満者のなかにも糖尿病にならない人、そうでない人がいるからです。つまり、糖尿病になりやすい素質があっても、そのうえに肥満やストレスなどの要因が加わると、糖尿病になると考え

約1割を占める成人病



うどん そば

糖尿病の恐ろしさ



バナナ



いも



パイナップル

糖尿病とは、分かりやすくいうと、血液中のブドウ糖が増える病気です。血液中には糖が溶け込んでいます(どれぐらい溶け込んでいるかを示すのが血糖値)。細胞が、この糖をエネルギー源として取り込む際に必要なホルモンであるインスリンの働きが何らかの原因で弱くなると、普通の糖の濃度では細胞内に入りにくくなります。そうなる、血液中の糖の濃度が上がってしまふ―これが、糖尿病です。

三大成人病といえば、がん、心臓病、脳卒中ですが、最近注目されている成人病の一つに糖尿病があります。というのも、平成元年に厚生省の研究班が行った調査(WHO基準)によると、四十歳以上の人で約十人に一人、都市部では三十歳以上の人で約十人に一人が糖尿病というショッキングな結果が出ています。この糖尿病―この、知られていそうでも、実のところは「尿に糖が出る病気です」ぐらいにしか知られていない成人病にスポットを当ててみました。

●平成元年度 基本健康診査実施判定状況●

	基本健康診査受診者数	糖尿病(疑いを含む)
総数	6,364,255人	631,578人(11.7%)
40歳~49歳	1,340,255人	79,883人(6.0%)
50歳~59歳	1,621,576人	145,333人(9.0%)
60歳~69歳	2,068,364人	234,672人(11.3%)
70歳以上	1,334,006人	171,690人(12.9%)

<資料>厚生省

ほうりっぱなしでは
さまざまな
病気を併発

家族のなかに 糖尿病患者 それだけで“赤信号”

糖尿病で恐ろしいのは合併症です。血糖値が高い状態が長く続くことで、じわじわと体がむしばまれ、さまざまな病気が併発するのです。合併症の主なものを見てみましょう。

- ①網膜症などの視覚障害
- ②血液の透析が必要となる
- ③足先のしびれや立ちくらみ、発汗異常、下痢などの神経障害
- ④足先が腐ってくる壊疽

このほかにも、ばい菌に対する抵抗力の低下によって、ものもらいやおでき、膀胱炎、肺炎、敗血症など各種の感染症にかかりやすくなります。

特に、糖尿病の合併症による視覚障害は、全体の原因の第一位。また、血液の透析が必要な慢性腎不全の原因疾患の第二位に、合併症である腎症が挙げられていることから、糖尿病の合併症の恐ろしさうかがえます。

糖尿病にも2種類ある



一言で糖尿病といっても糖尿病には二つのタイプがあるのを存じですか。一つは、インスリン注射を欠かすことのできない「インスリン依存型糖尿病」。もう一つは、四十歳以上のに多く、成人病としてよく知られている「インスリン非依存型糖尿病」です。数のうえからみると圧倒的に多いのは、インスリン非依存型糖尿病です。「文明病」あるいは、「飽食の時代の病」などと呼ばれる、現在、日本で糖尿病患者数の急増の原因となり、問題視されているのはこのタイプです。インスリン非依存型糖尿病は、発見が早ければインスリン療法は不用で、食事療法などで治すことができます。

子どもに忍び寄る糖尿病



ここ数年、子どもも糖尿病患者が増えています。

東京都の十八歳未満の小児、糖尿病の発症率を調べたデータでみてみましょう(日本大学医学部、北川照男教授が行った、学校検尿調査によるもの)。

それによると、人口十万人に対して、一九七〇年代には一〜二人だった糖尿病の発症率が、一九八〇年代前半には二〜三人に。そして、一九八九年には五人と、確実に増えているのが分かります。



ここに挙げた糖尿病は、成人病の一つとして知られているインスリン非依存の糖尿病。食生活などで、生活環境の変化に伴い、いままでは四十歳以上のみにみられた糖尿病が、子どもにまで及んでいるのです。

このままでは、糖尿病を成人病としてではなく、国民病として考えていけなくてはなりません。

《ふれあいふるさと塾》具体化に向けて まちづくりプロジェクトチーム、熊本県小国町視察



↑ (宿泊研修施設:木魂館)
(とんがり屋根は杉をイメージしたものです) (研修施設)



(世界一の木造建築物:小国ドーム) ↑



(小学校の案内板)

現在《ふれあいふるさと塾》建設にむけて、検討を急いでいます、まちづくりプロジェクトチーム(藤林俊信会長他30名)のメンバーは、昨年12月10・11日の両日、先進地視察をしました。

木造のドーム(小国ドーム)で有名な熊本県小国町です。

この小国町では、町外から“風”を積極的に取り入れ、そしてそれを“土”にしようとの意気込みにあふれていました。

(この施設をご覧いただければ、ご理解いただけるのでは)。そして、特産の木の温もりを活用した、他には見られない独創的なまちづくりを行っています。

↓ (小学校)

災害にあった時 税金は

災害にあったときは、税金の面で救いの手があります。所得税の軽減免除には雑損控除による方法、災害減免法による方法の2つがあり、どちらか有利な方を選べます。

軽自動車税 お済みですか

納税はお済みですか! 軽自動車税について 毎年4月1日現在において 軽自動車やオートバイ・

原付の所有者には税金がかかります。売買・譲渡・廃車等をされた方は必ず次の場所です続きを行って下さい。

50cc(1250ccの原付・農耕用自動車・ミニカー) ◎問い合わせ先 役場税務課 ☎0555

軽四貨物・軽四乗用・軽自動二輪・二輪の小型 ◎問い合わせ先 筑豊車検所 嘉穂郡庄内町 ☎0948(8)3080

※手続をされていない場合は、新たに平成4年度に軽自動車税が課税されますので、手続きはお早めに!

所得税の申告と納税はお済みですか
3月16日
まで
確定申告の期限は3月16日です
(第2・第4土曜日は休みです)

第十一回 金田町短歌大会

作品発表

昨年11月23日に、第十一回金田町短歌大会が中央公民館で開催されました。

出詠者は三十四名で「ふるさとカナダふれあいフェスタ」最終日の三日までに提出された短歌作品です。当日は先づ出詠者全員による互選により、町長賞・議長賞・教育長賞・公民館長賞各一首と入選三首を選び、つづいて選者阿部重宏先生の選による天賞・地賞・人賞各一首と佳作四首の発表が行われました。

各入賞者に賞状・賞品授与が行われ、教育長挨拶の後、講師阿部先生より入選歌の講評と全出詠歌についての添削の指導がありました。最後に記念写真を写して感銘深く幕を閉じました。

来年以降も実施していく予定になっていきますので、より多くの皆さんのご応募をお願いいたします。大会で選ばれた入賞の詠草と作者は次の通りです。

【互選の部】
町長賞 三村 和子
木枯らしに背を押されて
ゆくわれを落ち葉舞いつつ
われを追ひぬく

議長賞 金山 武子
さようならと車窓に書き
降りゆきし唾の少女の瞳忘
れず

教育長賞 田代 稔
つかの間の家のぬくもり味
わいし人等に今日も火砕流
続く

公民館長賞 金山 良子
自転車立ちてこぎゆく夢
見しと車椅子に笑む身障の
友は

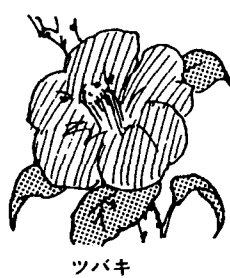
入選 佐竹喜久雄
消えんとする父の生命を思
いつつ帰る師走の雨はつめ
たき

入選 久保 のぶ
視線をひし佐渡金山の洞窟
に動く人形は生きること
く

入選 香月ミサヲ
安らぎの日々を迎えて亡き
夫に盡し得ざりし悔の数々
【選者選の部】

天賞 福田 昌
炭塵のよごれなくなりし金
田駅をオレンジラインのレ
ールバス往く

地賞 田村キヌエ
十年前嫁の買ひくれし日和
下駄おりおり拭きぬ箱より
出して
人賞 千手佐起子



幼孫にお婆ちゃん背中と注
意され思はず背すじをのば
して歩む

佳作 加治 智子
獅子楽の囃子にのりて踊る
孫の大熨斗ゆるる背中いっ
ぱいに

佳作 田代 稔
つかの間の家のぬくもり味
わいし人等に今日も火砕流
続く

佳作 金山 良子
自転車立ちてこぎゆく夢
見しと車椅子に笑む身障の
友は

佳作 金山 武子
さようならと車窓に書き
降りゆきし唾の少女の瞳忘
れず

。12月4日にはひらばる幼稚園において恒例のモチつき大会が行われ、早速金田派出所に「日ごろのおまわりさんの労をねぎらって」と、鏡餅が園児らにより届けられ、派出所のおまわりさんも「気持ち新たに一段と頑張ります」と。昨年11月27日、本町五丁

NHK通信教育(二)案内

NHK学園では、平成4年度の高等学校の生徒と専攻科の学生を募集しています。

普通科コース(通信教育) 三年間の学習で高卒資格が取得できます。

選科コース(通信教育) 希望科目を学習して、単位が取得できます。

専攻科(コミュニティ・スクール) 4月15日まで

社会福祉コース 目第三公民館において「派出所連絡協議会」が実施されました。

その趣旨は、地域住民の皆様へ警察、派出所の実態や活動を直接、正しく伝え、併せて皆様方からは要望や意見を聞き、各事件事故の未然防止等の警察活動に反映させようというものです。

派出所だより

当日は地域から十六名の住民の方、そして警察官六名の参加により協議が行われ、田川警察署からは、事件、事故の発生時の取扱い

等についてくわしく説明があり、また地域の代表から警察に対する要望や意見などがだされ約二時間にわたりの和やかな中にも参加者の熱意が印象的でした。その他、筑豊地区においては凶悪な事件が多発する中で当所管内においては、小善行を含む明るいニュースとして、小学生、中学生が毎日の挨拶運動の展開、拾得物等の届け出、また、金田中学校においては、パドミントン、野球、剣道、陸上等スポーツに抜群の功績を上げています。