

金田町人の動き

(12月1日現在)

世帯数	2,809
人口	9,635
男	4,710
女	4,925

# かなだ

第 号 報  
金 田 町

発行所 金田町教育委員会  
 編集兼 植 高 茂 樹  
 発行人  
 印刷所 栗林総合印刷所  
 電 話 (0947) ②0 506番

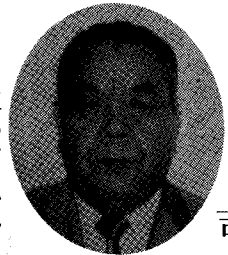
## 新年の挨拶

金田町長  
大島 陸 雄



あけましておめでとうござい  
 す。平成二年の輝やかしい新春を迎  
 え、町民の皆様の御健勝と御多幸  
 を心からお祈り申し上げます。  
 昨年は、昭和から平成へと時代  
 は変り、国政は、消費税問題やリ  
 クルート、パチンコ疑惑など世間  
 を騒がせ慌ただしく、一年が過ぎ  
 ましたが、希望新なる新春を迎え  
 一言ごあいさつを申し上げます。  
 年頭にあたっての私の抱負の一  
 担ではございますが、昨年十月民  
 間と地方公共団体（沿線十一市町  
 村）が一体となって「平成筑豊鉄  
 道」が生まれ、地域の住民の足と  
 してよろこばれておりますが、よ  
 り一層多くの方々に御利用して頂  
 くため、金田町に新しい駅の新設  
 を要望致しており、この実現に努

力を重ねてまいる所存であります。  
 今年、福祉充実にも力を注ぎ  
 広く住民に利用して頂くため、社  
 会福祉会館の建設をはじめ、昨年  
 から手がけておりますB&G財団  
 による温水プール建設につき、体  
 育館の建設を計画いたしており、  
 屋内、屋外におけるスポーツの振  
 興を図り、健康で明るい人づくり  
 を目指した町づくりを進めてまい  
 りたい所存であります。  
 また、緑豊かなスポーツ公園の  
 建設も着々と進んでおり早期完成  
 に向けて努力いたしているところ  
 であります。  
 さらに、自然環境の再現を求  
 めて本町に流れる三つの川（彦山  
 川、中元寺川、泌川）にコイ、シ  
 ジミの放流、カモ、シラサギなど  
 野鳥の保護にも力を注ぎ、今後は  
 シヤケの放流やホテル飛びかう河  
 川にしたいと思っております。  
 その他、花と緑豊かなやすらぎ  
 のある町づくりを夢みております。  
 こんな私の夢も幸にして、昨年広  
 く住民代表による「活力あるふる  
 さと振興協議会」が発足され金田  
 町の活性について御意見を賜るこ  
 とに致しておりますので夢ではな  
 いかも知れませんが、  
 微力ながら町発展のためにも努  
 力してまいりますので、どうか皆  
 様方の一層の御協力を賜りますよ  
 うお願い申し上げます、私の新年のご  
 あいさつと致します。  
 平成二年 元旦



金田町議会議長  
吉田 保

ここに希望あふれる新春を迎え  
 るにあたり、町議会を代表いたし  
 まして、町民の皆様のご清福とご  
 繁栄を心よりお祈りし、謹んで新  
 年のご挨拶を申し上げます。  
 昨年は年号も改まり、「戦後」と  
 云う言葉も遠くなりましたが、こ  
 の間、皆様には金田町発展のため  
 ご協力を賜わり、誠に感謝にたえ  
 ません。  
 しかしながら、町民生活の安定  
 福祉増進を図るためには、幾多の  
 問題が多く残されています。特に  
 教育行政・水道問題・残存鉱害復  
 旧の促進等に重点をおいた施策を  
 講じなければなりません。  
 これらの問題の早期解決が私達に  
 課せられた責務であり、関係機関  
 と相いはかって最大の効果があが  
 るよう努力してまいる所存であり  
 ます。平成二年度は本町のより一  
 層の躍進の年として、町政全般に  
 わたり内容充実に傾注する所存で  
 もあります。  
 なにとぞ倍旧のご指導とご鞭撻  
 をお願い申し上げます。  
 年頭にあたり、いささか私くし  
 の所感をのべて挨拶と致します。

新成人に贈る言葉 可能性の芽に向かって挑戦しよう

# ふるさと創生事業

振興課

金田町におけるふるさと創生事業につきましては財政状況（五月発行）のお知らせの中で公表しておりますところであり、現在までの取組み並びに、今後の事業計画についてお知らせ申し上げます。この資金は御承知のようにより、自治体が「自ら考え自ら行う地域づくり」事業に国の支援を受けながら行うものであり、本年度着手している創生事業としては次のとおりであります。

事業名	事業内容	総事業費	財源内容	
			補助金	町負担分
公設施設	園崎古谷地区に平成元年～3年3ヶ年計画で約7,000㎡	5,200	500	1,730
陶業作業所	日土焼（作業場・展示場）142㎡	1,200	0	0
B & G 温水プール建設事業	温水プール 1,135㎡ 取付道路・駐車場・植樹	35,000	20,000	10,525
緑化事業	植樹事業 桜・くろがねもち・つつじ、花の種子	800	0	0
図書事業	図書、冷暖房、書架	400	0	0
各種イベント	ふれあい動物園ふれあい農園 鮭、シジミ放流	180	25	0
計		42,780	20,525	12,255

今後の取組みとしては、11月13日に発足しました「活力あるふるさと振興協議会」を中心に、7月の月に皆様方をお願いしました住民意識調査を基にして金田町の活性化に向け事業推進を行ってまいりたいと考えております。協議会の構成メンバーは全町民を対象に、職種、年齢層等を考慮して、金田町の活性化のため活発なる御意見を抽出していただく方々にお願ひ致しております。この協議会は、今後の金田町をいかにして魅力ある素晴らしいものにするかを協議していただき、その将来像を町長に答申する諮問機関でありますので、町民皆様方の御協力をお願い申し上げます。

## ＝活力あるふるさと振興協議会構成メンバー＝

会長	委員	委員	委員
藤 林 俊 信	竹 宗 幸 子	大 島 潜	吉 孝 子
西 久 男	大 春 永 末	春 永 末	通 孝 子
市 丸 定 行	犬 丸 妙 子	犬 丸 妙 子	藤 本 壽 光
勝 野 よし子	藤 本 壽 光	藤 本 壽 光	南 喜 裕 夫
楠 木 慶 範	木 戸 光 喜	木 戸 光 喜	南 喜 裕 夫
八 代 初 昭	南 喜 裕 夫	南 喜 裕 夫	桑 野 純 生
松 山 範 昭	桑 野 純 生	桑 野 純 生	田 中 中 靖
大 井 哲 武	田 中 中 靖	田 中 中 靖	田 中 中 靖
吉 田 武 重	若 林 運	若 林 運	若 林 運
森 種 重			
若 林 運			

## 戦没者等の遺族に特別弔慰金を支給

国は、戦没者等の遺族に対して「特別弔慰金」を支給します。これは、平成元年度に制度の改正が行なわれたため支給することになったものです。

この内容は、公務扶助料、遺族年金等を受給していた遺族が、昭和60年4月1日から平成元年3月31日までの間に死亡するなどした場合に、残された遺族に「第5回特別弔慰金」として18万円（6年償還）の国債が支給されます。但し、この特別弔慰金は「第4回特別弔慰金」（30万円10年償還）を受けた遺族の方と、請求もれで時効になった遺族の方は支給されません。

▼支給対象者  
今回の特別弔慰金を受けられる人は、次の順序でもっとも順位が先の人です。

- 一、平成元年4月1日までに弔慰金を受けた遺族
- 二、戦没者の子ども
- 三、戦没者と生計を共にしていた  
①父母②孫③祖父母④兄弟姉妹  
但し、婚姻、養子縁組により平成元年4月1日現在、「氏」が変わっている人は除きます。
- 四、戦没者と生計関係がなかったか又は婚姻、養子縁組により平成元年4月1日現在「氏」が変更

## 厚生年金・国民年金積立金の融資を受けて

財政課

昭和63年度金田町簡易水道施設整備工事（古谷団地水管布設）は、2,400千円の年金積立金還元融資を受け、労働事業で造成された古谷団地内に施行されました。（平成元年2月17日完成）

この工事は、恒久的な公衆衛生の向上及び生活環境の改善を図ることを目的に実施されましたが、此の度の完成により、地域水道の普及が促進され、十分な給水が可能となりました。

尚、工事費については、左記のとおりです。

総工費	9,720千円
（財源内訳）	
。県費補助金	6,480千円
。簡易水道事業債	2,400千円
。一般財源	840千円

## 死亡事故多発!!

田川警察署 総務課

全国的に交通事故による死者が増加傾向にあります。田川警察署管内においても、平成元年12月11日現在で19人が亡くなっており、これは昭和63年中の死者数14人を既にオーバーしています。交通事故にあわないように、又交通事故を起こさないように、特に次のことに注意して下さい。

▼運転者の方は、  
交差点では特に注意して下さい。交通事故の半数は交差点で発生しています。  
夜間のスピード違反による事

## 平成元年分所得税・消費税の確定申告

個人事業者の消費税の確定申告は4月2日（月）までです。  
消費税の確定申告をしなければならぬ人

- ①昭和62年中の課税売上高が3千万円を超える事業者。
  - ②昭和62年中の課税売上高が3千万円以下の事業者で「消費税課税事業者選択届出書」を提出した事業者。
- ※提出先↓田川税務署

還付申告はお早めに  
所得税の確定申告は2月16日から3月15日までの4週間です。（第2・4土曜日は休みです。）

## 家庭児童相談室の「ごあんない」

福岡県田川福祉事務所 家庭児童相談室

☎(46)11092

〒825 田川市松原通り三三三の二  
福岡県田川総合庁舎内

◆いま、お子さんのことで心配や不安に思っていることはありませんか？  
◆あなたの身近に、気がかりな問題をもちた子どもさんはいませんか？

お気軽にご利用下さい。

## 田川税務署

北九州市内にお勤めの方はご利用下さい。

期間 平成2年2月1日（木）から3月15日（木）まで

尚、第二・四土曜日及び日曜、祝日は除く

時間 9時～17時

会場 北九州市立商工貿易会館 一階エントランスホール

尚、詳細については田川税務署へご連絡下さい。

## 「ごぞんじですか」 検察審査会

田川検察審査会 金田町選管

検察審査会とは、衆議院議員の選挙権を有する人の中から「くじ」で選ばれた11人の検察審査員が、いわば一般の国民を代表して、検察官が事件を起訴しなかったこと（不起訴処分）のよしあしを審査するのを主な仕事とするところです。検察審査員が欠けたときのためその補充員と同様「くじ」で選ばれますが、審査の仕事をするのに法律などの特別な知識は必要でなく、自分の良心に従い正しいと思っただけで十分その任務を果たすことができます。

検察審査員及び補充員の任期は6ヶ月で、その間1回程度の審査会議が開かれますが、あなたが審査員や補充員に選ばれたときは、検察審査会の役割を理解され、進んでこの務めを果たされるようお願いいたします。

検査会の不起訴処分に対する不満を持つておられる方や、検察審査会について詳しくお知りになりたい方は、田川検察審査会（☎4210163）に気軽に御相談ください。



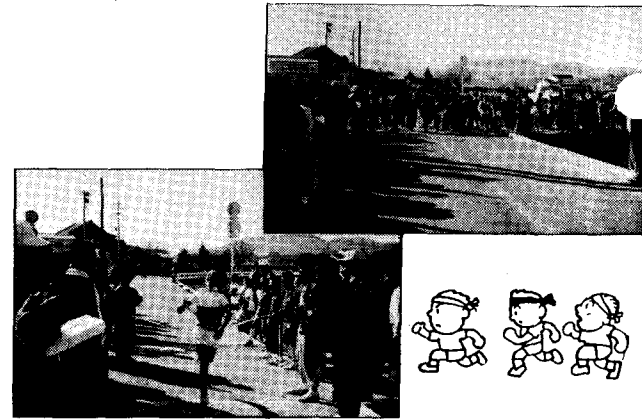
### おめでとう

人見 有門 勝久氏  
全九州アームレスリング(腕相撲)大会  
で優勝、全国大会で準優勝!!

#### ・教育委員会行事のお知らせ・

- 1月15日 成人式  
時間 午前10時受付  
会場 総合会館
  - 21日 田川郡マラソン大会  
時間 午前9時受付  
会場 赤池町民グラウンド
  - 28日 婦人会講演会  
時間 午後1時受付  
会場 総合会館  
講師 富安兆子氏  
講演 地域の青少年問題と婦人会の関わりについて
  - 2月 4日 少年の主張大会  
11日 県駅伝大会  
18日 男女混合インディアカ大会
  - 3月11日(予定) 綱引き大会  
24日 小・中学校修業式
- 行事についてのお問合せは教育委員会へ  
☎22-2200・22-0425

- ### ふれあい駅伝大会 結果報告
- 団体女子の部
- 1位 一区チーム
  - 2位 上金田チーム
  - 3位 二区チーム
- 団体男子の部
- 1位 一区チーム
  - 2位 三区チーム
  - 3位 少年サッカーチーム
- 区間賞(女子の部) / (男子の部)
- 1区 持尾ユリコ 佐竹大輔
  - 2区 都とも子 下口和彦
  - 3区 今道一江 田村武
  - 4区 永末千春 安武太一
  - 5区 栗野登美 林信太郎
  - 6区 松岡直美 熊谷貴志
  - 7区 栗野シナ 福田豊徳
  - 8区 福田弘美 池端正太



### 第九回金田町短歌大会開催される

中央公民館

晩秋の11月23日に文化祭で募集しました短歌詠草についての大会が、中央公民館で開催されました。出詠者は43名に及び、ささやかですが文化の灯を大きくすることができました。

大会で選ばれ入賞した詠草と氏名は次の通りです。(選者選歌)

天賞 金山 良子  
母の日に贈りし服をハンガーにかけて着もせず母逝き給ふ

地賞 白石ヒロ子  
しぐれ来て銀杏の木かげに空仰ぐ若き母子に黄葉の散りくる

人賞 香月このえ  
挿し木せること忘れし薔薇伸びて初花一輪朝光のなか

佳作 佐藤 隆臣  
床にふし想ひはつる今一度妻と歩かん秋の山道

佳作 田村キヌエ  
茜雲見よとて庭に呼ぶ声も力もどりて夫は癒えきぬ

佳作 植木 武文  
歌のもつ何かを求めて十五年まだ見つからず夜半にペンとる

佳作 福田 昌  
口あけて一匙ごとの粥を待つ幼にかえるかわが父もまた

佳作 田村 文子  
「小さくとも魔除けの木ぞ」と亡父の植ゑし終南天の花いま盛

りなり (互選歌) 福田 昌  
口あけて一匙ごとの粥を待つ幼にかえるかわが父もまた

議長賞 佐藤 隆臣  
床にふし想ひはつる今一度妻と歩かん秋の山道

教育長賞 田村キヌエ  
茜雲見よとて庭に呼ぶ声も力もどりて夫は癒えきぬ

公民館長賞 白石ヒロ子  
しぐれ来て銀杏の木かげに空仰ぐ若き母子に黄葉の散りくる

入選 田代 稔  
静かなる朝の病舎をしのび足に新聞配る少年の靴音

入選 金山 良子  
母の日に贈りし服をハンガーにかけて着もせず母逝き給ふ

入選 三村 和子  
はるばると訪ねし友は在さずにとさせし門にゆるるコスモス

中央公民館金田町短歌教室では毎月第二、四木曜日の夜七時三十分より、三区公民館で学習会を行っています。新しい方の参加をお待ちいたしています。



### ブルー・リバー・アゲイン

「甕がえれ故郷の川」  
願いをこめて稚魚 シジミを放流

秋晴れにめぐまれた9月29日、中元寺川、彦山川、泌川の3河川に、体長12.3cmのマゴイヒゴイ3千匹とシジミの稚魚5kgを放流しました。河川の浄化と町民に親しまれる川づくりを目指し、今年8月に続き2度目の試みです。この日は町長を筆頭に神崎保育園の4才5才児70名と保母父兄等約100人が参加しました。かつて町内を流れる川にはコイ、フナはもとよりメダカ、ウナギ、ハヤ、カマスカ、シジミ、ゴヒナ等種々多様な魚貝類が生息していました。しかし、一時期、工場排水、洗剤、農薬等により絶滅状態になりました。しかしながら近年、清らかな水、自然の川を求めて、少しづつではあります、着実に河川環境に対する認識が高まっております。建設省においても、平成元年3月、あすの遠賀川をめざして(笑顔あふれる水辺空間の創造を指針として)「河川環境管理基本計画」が策定されました。町においては来年度以降も生きた河川を目指して稚魚稚貝を放流する予定です。



### 子どもたちのために 動き出そう

12月3日におこなわれました、小中合同PTA研修会で次のことを話し合いました。これらの取り組みが一時期のもので終わらないためにも、息の長い粘り強い取り組みをし、常にお互いどうしているか、確かめ合ひましょう。

- 1、声かけをしよう
- 2、朝食を必ずとろう
- 3、経験を通して学ぼう
- 4、学級PTAを大切にしよう

そんな河川を育ててみたいものです。大人には安らぎを”

### ふれあい動物園を 開催して

「美と創造」をテーマに、第8回金田町文化祭が11月4日5日の両日盛大に行われました。種々の催し物の中で、金田町活性化推進委員会として「ふれあい動物園」を実施致しました。

これは子供と小動物のふれあいを例え、抱いたり、触ったり、餌を与えたりすることにより、生き物に対する愛情をはぐくみ、心のゆとりと情操の向上に役立つことを目的に行ったものです。

親子共々非常によろこんでもらったと信じています。

ふれあい動物園の入場者は約3千人、ミニチュアホース(世界一小さな馬)の馬車に乗った子供が一千人にも達しました。会場内は子供達の歓喜で一杯になり、温かなムードが広がり、なごやかな雰囲気をかもしだしました。

来年も皆様方のアイデアを取り入れるとともに、金田町活性化推進委員会としても、文化向上に役立つ催し物を計画したいと思っておりますので、是非、文化祭に参加致しますよう。



### 雇用保険不正受給防止啓発

雇用保険制度は、労働者が退職して失業した場合に、失業給付を行うことにより、再就職するまでの生活の安定を図り、再就職の援助・促進を行うためのものです。

働いた場合は、事実をありのまま届出て、正しく受給して下さい。

◎ 事実を届出ないで、失業給付を受けると不正受給となります。問い合わせは、公共職業安定所まで。

### 平成元年度 標準小作料改定について

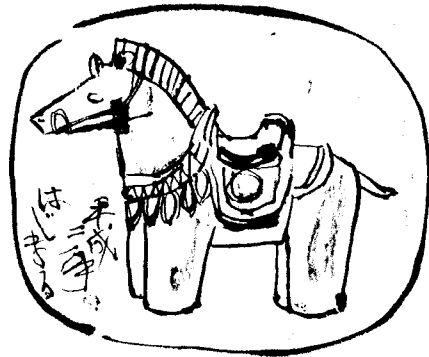
金田町農業委員会では標準小作料を次のとおり改定し、平成元年12月13日付けで公示しましたのでお知らせします。

金田町全域 田 一三、〇〇〇円  
畑 六五、〇〇〇円

標準小作料は地域の小作料水準の目安として定めています。農地の小作料契約をする場合は貸主と借主の話し合いで小作料の額を決めるわけですが、その際標準小作料を基準にして適正と認められる額で定めるようにして下さい。

今回改定されましたが、現在の小作料額が自動的に変更されるわけではありません。貸主と借主の間で小作料を変更する時は、変更した契約書の写しをつけて農業委員会に提出して下さい。

# 今年 は 午 年



飼われている馬の一番最近の数です。そのほとんどが乗馬用で、農耕馬、ばん馬(荷を引かせる馬)などは少数派です。ちなみに牛を中心に約四百七上方頭が飼育されています。人類が馬を家畜として飼いはじめたのは、紀元前四千年ごろと推定されています。そして今日まで、運搬用、農耕用、乗馬用はもちろん、戦争や狩猟にも馬は登場します。

**平成** 二年は午年です。馬は、人間と意思のかような家畜として、昔から親しまれてきました。利口な動物というわけです。利口なことも、最近では馬を見かけることが少なくなりまして、八万二千頭—これは、日本で

**こうした** 馬と人間との密接な関係を反映して、馬についての語や漢字が豊富です。「馬がいなくなると、天気が

よくなる」とか、「馬がはねると雨になる」という地域があるかと思えば、一方では、「雨になる」のでなく、「晴れる」と、反対の意味を言う地域方もあります。馬と人間との関係、その地域の気候条件などの違いによるものでしょう。

## 馬偏

馬偏のつく文字もいろいろあります。駅、駐車場などは現代でも重要な交通用語です。かつて、馬が活躍した時代がしのばれます。「驚」は、馬が前進を上げて、驚ろ足で立ち、上向き意味で、驚いたとき、このような姿勢になります。「驢」は馬がたたくさん寄り集まること、それが「騒がしい」の意味になりました。ところで、初もうてや合格祈願に奉納する絵馬は、もとは神社や寺に馬を奉納する代わりに、馬の絵を書いたのが始まりとされています。さて、今年、馬力アップして大いに頑張りますか、それとも馬耳東風...マイペースにのんびりいきますか。いずれにしても、ウマク乗り切りたいものです。

## 寒 中

北風の吹く深夜、家路を急ぐ少年たちに会いました。「いま寒稽古の帰りです」「そう、剣道？ 柔道？」

「いいえ、学習塾です」なるほど寒中は受験勉強の追い込みの時期なのです。

大寒は24節気のひとつで、新暦では1月26日頃です。小寒が1月6日頃で、この日からの約30日間が寒中で、1年中で最も寒い時期とされています。

この期間に、武術や芸達者になる稽古をする、寒稽古があります。たまたま、冷水を浴びる「寒白垢離」、裸やはだし、垢離など、神仏に参る「寒参り」もあります。寒は酒の仕込み、その寒酒作りなど、おいしいものもあり、寒い時期でも海もありません。



## 二十歳になったら 国民年金に加入しよう

新成人の皆さん、これからはあなたがたが、この社会を支えていく中心となっていきます。一月十五日は「成人の日」です。この日を機会に、いまの自分は何をしなければならぬのか、何をしたらよいのかを考えてみましょう。

現在の日本は、本格的な高齢化社会に向かっていきます。三十年後の二〇二〇年には、国民のほぼ四人に一人が六十五歳以上のお年寄り、という推計もあります。高齢化社会の到来の中で、わたしたちの老後の生活に欠かせないものの一つは、国民年金制度があります。これは、日本国内に住んでいる二十歳以上、六十歳未満の人が必ず加入する制度です。あなたの老後の生活などをより良くしていくために、二十歳になったら国民年金に加入しましょう。詳しい問合せは、

役場住民課へ ☎22-05555

## 図書だより

総合会館の図書室が新しくなり、図書も増えました。皆様、ご利用下さい。

### 募集

- 福岡県農業大学校
  - 受付 1月22日まで
  - 問合せ ☎092-925-2403
- 福岡県立田川東・西田川高等学校
  - 校定時制
  - 受付 3月22日～3月26日
  - 問合せ 田川東 ☎44-3015
  - 西田川 ☎44-0313
- 福岡県立直方高等技術専門学校
  - 受付 1月16日～2月17日
  - 問合せ ☎094922-1721

## ありがとうございます

### 社会福祉協議会へ

- 松本四五郎殿 原口スマ子殿
- 古本 貢次殿 森 隣枝殿
- 重松 直見殿 桐木 孝義殿
- 辻岡 嘉之殿 八代 豊殿
- 朝部タキ子殿

以上の方々より香典返しとして御寄付いただきました。

### (寄付)

金田町陶芸教室会員一同  
右の方々より、御寄付いただきました。  
社会福祉事業のため有意義に使わせていただきます。

社会福祉法人  
金田町社会福祉協議会

会長 藤川 義臣