

金田町人の動き

(8月末日現在)

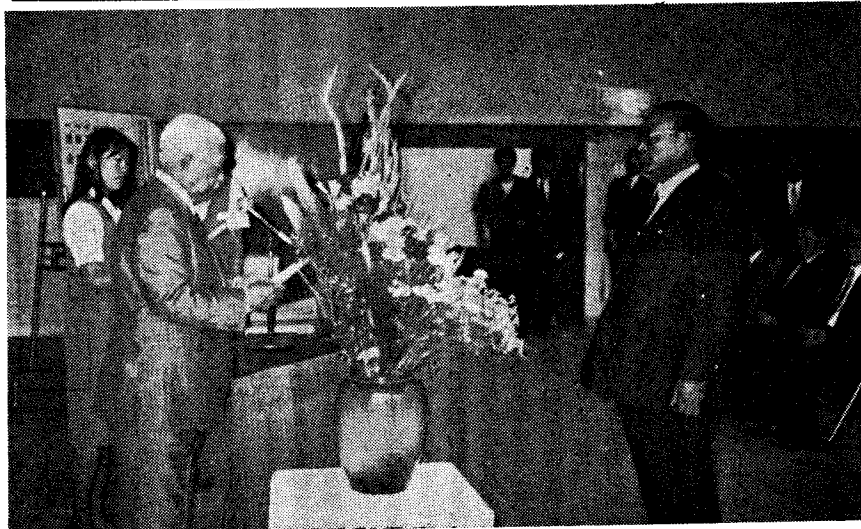
世帯数 2,817
 人口 9,639
 男 4,712 女 4,927
 出生 7 死亡 4
 転入 27 転出 23

かなだ

第 231号

金 田 町 報

発行所 金田町教育委員会
 編集兼 植 高 茂 樹
 発行人
 印刷所 栗 林 印 刷 所
 電話 (0947) ☎ 0506番



B & G財団

金田海洋センター(温水プール)

誘致決定される

金田町に待望のB & G財団 金田海洋センター(温水プール)の設置が決定し、10月14日に起工式が行われ、

第1回現地調査

(2月15日)

第2回現地調査

(4月20日)

とB & Gプラン説明会(6月16日)等、御多忙の折にもかかわらず、多数の御参加をいただき、誠にありがとうございました。

全国百余りの市町村の申請の中から18市町村(温水プール決定は金田町だけです)が、平成元年度(第18期)B & G財団地域海洋センター建設の決定を受けました。

交付式は6月23日東京海洋センターで行われ、笹川会長より決定書の交付をしていただきました。

B & G金田海洋センター(温水プール)の落成は平成二年4月の予定となっております。

多くの町民皆様方の御利用をお願いし、御礼と、御報告に変えさせていただきます。

× × × × ×
 × × × × ×
 × × × × ×

決 定 書

福 岡 県 金 田 町 殿

平成元年度(第18期)B & G財団地域海洋センター建設に関する貴町の申請について厳正な審査を行った結果、貴町を適地と認め海洋センター建設を決定いたします。

建設施設類型 第 1 類

上屋付プール

平成元年6月23日

財団法人 アンド・
 シェルランド財団
 クリスタル
 会 長 世川 良

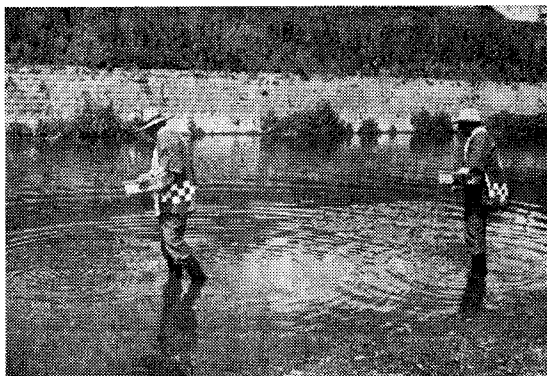
シジミの放流

八月七日町長を先頭の中元寺川黒尾橋より泌川との合流点迄約五〇〇m間にシジミの稚貝四〇kgを放流致しました。

これは町民の皆様方が接し望んでいる「ふるりの川をきれいにし、家族ぐるみで親しめる川づくり」を目標としたものであります。

自然とのふれあいはもとより、栄養化の高いシジミを嗜好することにより、健康増進にもつながることと

金田町としては秋にも中元寺川、彦山川、泌川にシジミの稚貝六〇kg、コイを



第八回 金田町文化祭

11月4日・5日

あなたの減税と消費税について

田川 税務署

4月1日より、消費税が実施され、日々のお買物の値段に一律3%の消費税が上乗せされていることは、みなさんご存じのことと思いますが、意外に気がつかないのが、所得税・住民税の減税や消費税導入の意義ではないでしょうか。

ここで、再び税制改革の全体像を見直してみても、もう一度、税制改革の趣旨、目的を考えてみます。

一、今回の税制改革では、過去最高の所得税・住民税の減税を行いました。

今回の税制改革ではいろいろな控除の額を引きあげました。更に税率構造をゆるやかにして3兆2千億円の所得税・住民減税を行いました。

昭和62年9月の税制改正と合わせると5兆5千億円にのぼる過去最高の

減税です。

二、今回の税制改革で、消費税を導入しました。

消費税については、いろいろな御意見をいただ

いています。しかし、消費税は所得税・住民税減税と合わせ、より公平な税制をつくるためのものであり、また、これから

の高齢化社会において子や孫に過度の負担を負わせないために、創設されたものです。また、消費

税の収収のうち約4割は地方交付税、消費譲与税の形で、地方自治体に配

分されます。消費税は、地方自治体の安定した財源となるのです。

消費税は、消費者の皆さんから、買うたびに3%を負担いただくので、

重いと感じられるかも知れません。しかし、乗用車、家電製品などにかか

ついていた品物税や電気税・ガク税などが廃止されるので、値段が全てでまる3%上がるわけではありませぬ。一方で、所得税・住民税の大幅な減税をしているのでほとんどの家計のゆとりはむしろ増えるものと考えています。

もちろん、独身の方など収入や消費の内容によっては差引きで負担増となる方もいるかもしれませんが、重税感・不公平感を解消し高齢化に備える税制改革の趣旨を御理解願えたらと思います。

税金は行政サービス

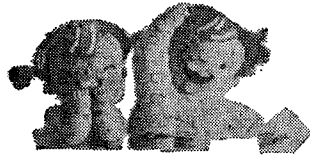
財源となるの

あなたの

もに

かえり

ます。



「おかしい」と思ったら消費生活センターへ

消費者の生活向上、保護意識を計るために、県内数ヶ所に消費生活センターが設置されております。消費生活に関する相談苦情の受け付けやその処理の業務に従事しております。せつかく生活相談員が配置されているのですから多に活用して下さい。たくみな話術や強引な方法の悪徳商法は依然として増加の傾向にあり消費者の生活をおびやかりしております。訪問販売等をめぐるトラブル(不当な取引方法)については速慮なく次の所で相談し、快適な生活を営みましょう。

福岡県民生活局消費生活課
 ○九二六五一一一一(内線三二六二)
 飯塚市消費生活センター
 ○九四八二二一〇八五七
 (財)福岡県消費者協会
 ○九二六四一八七五三
 金田町役場振興課振興係
 二一〇五五五 以上

NHKチーフアナウンサー
西田善夫氏講演会
 テーマ「経営者と野球監督」
 ◆とき 平成元年10月18日(水) 午後6時30分(開演)
 ◆ところ 田川青少年文化ホール (開場午後6時)
 入場は無料です



お米は許可されたお店で買ってください

消費者が安心して米を購入できるよう、米穀小売販売業者は原知事の許可を受けなければならぬことになっており、許可番号等を表示した許可証を各店舗に掲示しています。また、店頭には、次のような標識も掲示しています。

お米を購入される際は、必ず許可されたお店で、精米の表示内容もよく確認のうえお買い下さい。住民係

社会福祉法人 金田町社会福祉協議会 設立について

(お知らせ)

金田町社会福祉協議会は昭和三十三年、社会福祉を目的とし、各種団体等の代表者をもって発足し現在に至っておりますが、現在の高齢化社会の進行と福祉ニーズの増加の進む中、地域福祉の充実に務め、平成元年八月、福岡県知事より社会福祉法人として認可を受けました。今後は、町福祉行政と連携して、福祉向上を図るため、福祉事業の活動を推進して参りたいと思っております。ここに社会福祉法人金田町社会福祉協議会設立についてお知らせ致します。

社会福祉法人 金田町社会福祉協議会

金田町史は お休みさせていただきます

読書

秋は快適な気候で、しかも夜が長いので、読書にふさわしい季節です。それで「灯火親しむべき候」という言葉がありますが、これを受験勉強最後の追い込みのシーズン、と解釈した中学生がいたとか。多感な少年時代に、じつりと読書を楽しむゆとりがないのは寂しいことですね。

ところで、日本では毎年のくらの本や雑誌が発行されているのでしょうか(社)出版科学研究所の推定では、昭和63年中の発行部数は、書籍約144656万部、雑誌約42444万部だそうです。

おまかな勘定ですが、文字の読めない赤ちゃんまで含めて、年間に1人当たり書籍12部、雑誌35部くらの購読した計算になります。

活字離れ時代といわれて久しくなりますが、出版部数は前年に比べて書籍2・7%増、雑誌4・5%増となつています。そういえば最近では文庫本がブームで、電車の中やファースト・フードの店で食事しながら文庫本を読んでいる若者の姿をよく見かけるようになってきました。

さて、読書を楽しむにはなによりよい目であることが第1の条件。目の病気には、近視、結膜炎などの感染性眼疾患、成人病による白内障などの眼疾患などがあります。本を読んでいて目が疲れたり、文字が見にくかったりしたら、まず専門医に診てもらいましょう。ちょうど「読書の秋」の10月10日は「目の愛護デー」今年のカッチフレーズは

輝いていますか
 あなたの瞳

ありがとうございました

社会福祉協議会へ

- 森野 秋人 殿
- 林野 修 殿
- 田淵 義文 殿
- 山下 秋子 殿
- 白井 千壽子 殿
- 武友 典子 殿
- 平島 隆博 殿
- 吉田 金之助 殿
- 福永 祥治 殿
- 堀田 富士美 殿
- 平島 俊英 殿
- 楠木 教正 殿
- 大島 ミヨ子 殿
- 坂見 ミチ子 殿
- 沖島 シゲ子 殿
- 豊福 忠 殿
- 福高 多美江 殿
- 荒木 潔 殿
- 桑野 富士香 殿
- 相原 早人 殿
- 岩城 信子 殿
- 七田 幹夫 殿
- 牛島 義信 殿

以上の方々より香典返しとしてご寄付いただきました。

(寄付)
 ダイワトレーディング 殿
 大和ゴルフ会 殿
 日本同和促進会 殿
 以上の方々より、御寄付いただきました。
 社会福祉事業のため有意義に使わせていただきました。