

金田町人の動き

(9月30日現在)

世帯数 2,801
 人口 9,618
 男 4,714 女 4,904
 出生 8 死亡 6
 転入 32 転出 22

かなだ

第 2 2 3 号

金 田 町 報

発行所 金田町教育委員会
 編集兼 植 高 茂 樹
 発行人
 印刷所 栗 林 印 刷 所
 電話 (0947) 0506 番

長寿を祝う

住民課敬老会

九月十五日、敬老のよき日明治、大正、昭和の長き時代を歩んでこられ、ひたすら家族のため、町また社会のためにその責任を發揮された、金田町在住のお年寄りの長寿をお祝いする、敬老会が町民会館で行われました。

今年は大正六年九月十五日以前に生まれた、満七十才以上の方八一六名をお招きしましたが、六二一名のいずれも壮者をしのご、元気なお姿をお迎えすることができました。

式典に先だち、会場受付
 今年は大正六年九月十五日以前に生まれた、満七十才以上の方八一六名をお招きしましたが、六二一名のいずれも壮者をしのご、元気なお姿をお迎えすることができました。

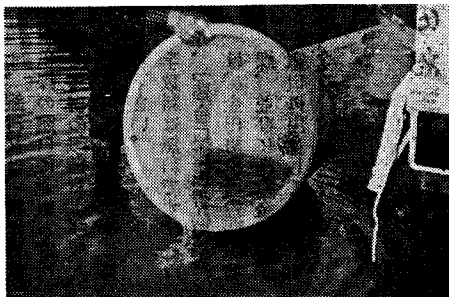


最後に
 婦人会を
 始め、関
 係者各位
 のご協力
 を厚く御
 礼申し上げ
 ます。

× × × × ×

町長「ハヤ」の稚魚放流 !!

金田町には家族連れでゆつくりと過ごせる憩いの場がありませんが、神崎の古谷池周辺を公園化する様に現在工事を進めています。



（運動場）休憩所、駐車場、便所、ベンチなどを建設し、桜や花木などを植付け、溜池は町民のための釣場として解放、緑に富んだ町民に愛される森林公園を目ざします。

11月

「雇用保険不正受給防止啓発月間」です

●失業給付は正しく受けましょう
 ●雇用保険事業は事業主と被保険者が納めた保険料



それに国民の税金でまかなわれています。雇用保険はみんなの制度。事業主をはじめ受給資格者も住民みんなで見守り正しく育ててゆきましょう。

雇用保険は、失業して仕事を探している人だけに支給されるものです。パート、アルバイトなど

田川公共職業安定所

年金だより

《住民課国民年金係》

「厚生年金保険 健康保険」
 適用事業所が拡大されます
 ※国民年金から 厚生年金へ

5人未満の法人の事業所

事務所が昭和64年3月まで

に厚生年金保険と健康保険の適用が拡大されます。すでに昭和61年4月から

従来適用除外とされていた次の業種で、5人以上の法人事業所が適用されています。

- ・ 農林漁業
- ・ 飲食店
- ・ 旅館
- ・ クリーニング
- ・ 理美容業
- ・ 娯楽業等

また、昭和62年4月から昭和63年4月

くわしくは、社会保険事務所におたずねください。

国土調査にご協力を

振興課国土調査係

(34)

我が国土の約三分の二は森林に覆われています。登記業務においては、樹木が群がって生えている森林の敷地である土地の利用状況に着目して、耕作の方法によらないで、竹木の生育する土地は、「山林」として取り扱われています。普通、山林と森林とは同じ意味に使う言葉ですが、厳格にいうと、ニュアンスを異にし、「山林」という場合は、樹木の生育する傾斜地や起伏の多い地形を指す場合に主として使用されます。

土地の利用状況の面からは、耕作の方法によらないで、竹木の生育する土地については、傾斜地や起伏の多い地形のところに限ることなく、平坦地にあるものもすべて含めて「山林」とします。土地が山林であるかどうかについては、そこに生育する樹木の種類を問いませんが、全体として灌木類のみが生育している土地は、「原野」として取り扱います。

また、人工林、自然林の区別なく、「山林」として取り扱います。竹のみが生育している竹林も、筍あるいは竹材の採取を目的として肥培管理をされている土地を除き、「山林」として取り扱います。しかし、畑に松の苗木を植林して松林にしようとする土地はいつから山林になったと認定すべきかについては、苗木が下草刈り等の肥培管理をすることなく、立して生育するようにするには相当の期間の経過を要し、その期間も樹木の種類等により一概にいえませんが、植林から少なくとも三年ないし五年程度の経過が必要であるといわれています。

ところで、山林の樹木を伐採しただけの状態では、地目に変更が生じたとはいえません。

森林法に基づき農林水産大臣が保安林として指定した土地は、「保安林」として取り扱います。

この指定は、主に山林が対象とされますが、竹木の生育していない土地についても、行われることがあります。

保安林は、水源のかん養、土砂の流出防備などの目的をもって指定された土地の地目です。他の地目のように現況によって判断する地目ではありません。また、保安林に指定されると、森林法による規制を受けることとなるため、現地には、保安林であることを容易に識別できる標識が設置されています。

海岸附近によくみられる松林のように、砂防防風、潮害の防止など、多目的なものもあります。

したがって、保安林は、森林法の規制を受ける土地であることを公示する必要から地目の一つとされたもので、他の地目から土地の現況及び利用目的から土地全体の状況により定められることとは性質を異にします。

昭和六二・六三年度については、日王山の北側から東側にかけての地区を調査します。今後、説明会、立会、閲覧等で、地元の皆様及び土地所有者の方々の御理解と御協力をお願いします。

安林に指定されると、森林法による規制を受けることとなるため、現地には、保安林であることを容易に識別できる標識が設置されています。

公共料金の

自動支払いについて(お知らせ)

平素は町税等の納付について格別の御協力を頂き有難うございます。

就きましては、昭和61年度より「金田町公共料金等の自動支払制度」を設置しておりますので、御利用下さるようお知らせ致します。

1、自動支払いをご利用いただけるものは、次のとおりです。

- 町民税
- 町民民税
- 軽自動車税
- 固定資産税
- 国民健康保険税
- 水道使用料
- 町営住宅家賃
- 住宅新築資金
- 宅地取得資金

2、指定金融機関

- 株式会社
- 福岡銀行金田支店
- 西日本銀行金田支店
- 田川信用金庫金田支店
- 田川農業協同組合金田支所

3、お申し込みは、簡単にす。銀行又は、役場の担当課の窓口に通帳と銀行に届出の印鑑および収入印紙(二〇〇円)をご持参下さい。

4、「預金口座振替依頼書」は、金田町役場内関係各課、並びに指定金融機関窓口にて用意しております。

者手帳の交付を受け、一級(四級の障害のある方)は収入金額が70万円以下又は所得金額が四六一、一万円以下。

原則として、前回の住宅金融公庫募集期間以降に住宅金融公庫の借入申し込みをされた方。

【利子補給の対象となる住宅は】

- 福岡県地域優良木造住宅
- 利子補給対象者の募集についてお知らせ

福岡県地域優良木造住宅購入される場合に、公庫が割増融資を行い、県が公庫償還の際の利息の一部を補給するものです。

詳しいことは、公庫取扱金融機関の窓口又は県住宅課計画係(TEL 092-511-1111(内)四二四四)へお問い合わせください。

【ご存知ですか?】

住民課住民係

届出による日本国籍の取得と国籍の選択について

(1) 届出ができる条件

一、届出ができる条件

二、国籍の選択について

外国の国籍を有する日本国民(重国籍者)は、国籍法に定められた期限までに、いずれかの国籍を選択する必要があります

詳しいことは、福岡法務局田川支局

電話 092-511-1111(内)四二四四

にお尋ね下さい。

マイホーム

づくりのお手伝い

福岡県では、良好な住宅の建設と取得を促進するため、住宅金融公庫の融資とあわせて、金融機関の「住宅ローン」を利用して住宅新築・購入される際、県民の皆様にその「住宅ローン」に対して利子補給をする制度を設けました。

【利子補給を受けられる方は】

住宅金融公庫の融資を受け、さらにこの制度の取扱

金庫取扱金融機関の「住宅ローン」を受け、自ら居住するため、県内において住宅を新築又は購入する方。

(但し、中古住宅の購入する方は対象となりません)

給付所得のみの方は61年の収入金額が70万円以下、その他の方は61年の所得金額が三七三、六万円以下。

但し、高齢者(満60歳以上)の方が同居するか、本人か同居者が身障者(身障

つくるな差別 明るい笑顔をこの町に

人権は何より大事な宝物

11月詠草

公民館短歌教室

友清 隆雄
口もとの祖父に似て来て
と子らの言ふただ顔の
みにはあらじ

阿部 重宏
茜さす色染めあげて昇り
ゆく熱海の日の出ころ
ゆくまで見つ

鳥越 美枝
案じつつ丘に登れば山峡
に灯りの一つともれるう
れし

田村 武夫
鷹揚なあの孫が車中で通
訳したと嫁よりの電話声
はずませて

荒木 潔
側溝の流れに泳ぐ錦鯉津和
野の街を巡りてゆけば

田村キヌエ
病む吾に夕餉の魚を携へて
帰る夫見れば早く癒えたし

田代 絵
生徒等の指導に疲れ窓に見
る福智の山に雲のかかれり

渡辺 勝由
汗まみれの作業衣にとびつ
きて「だっこ」とせびる孫
の愛しき

植木 武文
朝霧の晴れゆくかたに山見
つつ由布の盆地にひとは
じまる

福田 昌
連翹の垣根に咲きてこの春
も異動の季をわれに知らし
む

高木美代子
争へば我より早く冷静にな
りて娘は厨に立ちぬ

藤林 俊信
田に誘ふ三連水車の汲み上
げし水は掛樋に溢れて落つ
る

千手佐起子
満ち足りし日を送り得ぬ毎
日が焦立ちとなり我を苦し
むる

三村 和子
若き日に集めし土の鈴ふり
て亡父との旅を母語りをり

小野とめ子
長の子が送りくれたる六甲
の水冷たくひやし夫の口ふ
く

岡野富司生
新卒われの青き議論も受け
とめて導きくれし師の君の
近く

山口 倭子
青麦を束ねし穂先に掌をふ
れつ杵き日の亡父の髭の感
触

井手元恵子
或る時は子等のことなど笑
ひつつ語らひし人若くして
近く

福原 照子
ねころびて窓越しに見る山
の峰こちよき風が肌をか
すめる

並川 君子
生ビール一気飲み美味
しいと若き暈の輝きてをり

暴力団相談コーナーの設置

田川警察署

暴力団に関する困り事や悩み事を積極的に「追ダイヤル、番四二一〇一」も設置し、市民の皆さん方の相談を受け付けて「暴力団壊滅作戦」を強力に推進しています。

特に、田川警察署には、九月二十日から「筑豊ブロック暴力団特別取締本部」(本部長、田川警察署長)を設け、暴力団の壊滅に向けて強力な取締りをしていきます。

取締本部の設置とともに「暴力団相談コーナー」(暴



「があれば、ただちに相談又は、連絡して下さい。」

お誘い

勤労青少年の集い

羽け未来に、広げよう友情の輪!!

日時 昭和62年11月21日(土) 22日(日)

場所 英彦山青年の家

内容 スケート、バズセツ ション(自由討議) レクリエーション等

対象者 筑豊地区に勤務または、居住する勤労青少年

募集人員 150名(役員及び一般参加者)

参加料 無料

募集期間 10月15日(木) 11月14日(土)

主催 嘉飯山、田川、直岐地区勤労青少年の集い実行委員会

問い合わせ及び申込み先 青少年

共同募金の

ご協力について(お願い)

福岡県勤労福祉事務所 飯塚市吉原町6の12 電話 0948 1149

毎年共同募金運動にあたりましては格別のお力添えを賜わり厚くお礼申し上げます。

おかげさまで、昨年は、150万円をこえるご寄付を頂きました。

今年も例年のとおり、10月より12月まで共同募金運動を行うこととしております。

本町では、この募金の交付金を、敬老会等の老人対策、母子家庭対策、長期入院患者の激励、各種福祉団体の育成等の財源として利用させていただきます。

おかげさまで、昨年は、150万円をこえるご寄付を頂きました。

今年も例年のとおり、10月より12月まで共同募金運動を行うこととしております。

本町では、この募金の交付金を、敬老会等の老人対策、母子家庭対策、長期入院患者の激励、各種福祉団体の育成等の財源として利用させていただきます。

お問い合わせ先 金田町役場福祉係 電話 092-511-1111

「金田町文化祭」閉幕

第六回

あなたの作品を展示してみませんか?を合言葉として、去る十月三十一日と十一月一日の二日間総合会館にて開催致しました。

本年は展示作品もすぐれた作品が多く、観賞する人々より感嘆の声もきいております。又本年は老人大学草花教室のみさんによる菊花、盆栽の作品も展示して戴きました。

その他の催しものとして、田主丸より植木販売、ママ

さんコーラスの人々や陶芸教室のみさん、婦人会、青年会、農協婦人部による品物の販売などで協力を得る盛會裡に閉幕致しました。

本文化祭の開催にあたりまして出品された方々を始め、関係者一同の御協力に、対し深く感謝を申し上げます。

ふくおか女性フォーラム

女性のアイデアや意見・提案を行政に反映させるため、女性の社会参加の促進と県政の活性化を目的として開催します。

日時 1月20日(水) 12時45分〜16時30分

場所 福岡銀行本店ホール(福岡市中央区天神二丁目)

テーマ 福岡県のイメージアップを考える

内容 講演 パネルディスカッション、ミニコンサート

講師 今野由梨(生活科学研究所所長)

意見発表者募集 当日会場にてテーマについて、意見発表を希望する人を募集しています。参加希望や意見発表についての問い合わせは、県婦人対策課 (092-641-1473)へ

情報公開

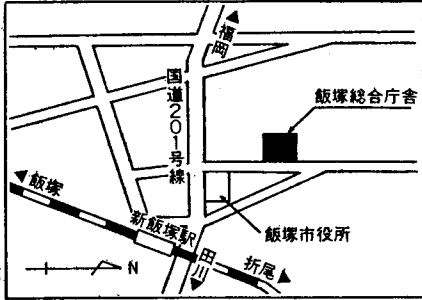
福岡県

情報公開とは、県民の皆さんが必要に応じて県が持っている情報を、見たり手に入れたりすることができ制度です。

お気軽にご利用・ご相談ください

情報公開を総合的に推進する窓口として、県庁舎行政棟1階に県情報センターを、県内4地区に地区県情報コーナーを設けています。

ここです、あなたの情報バンク。



筑豊地区県民情報コーナー 飯塚市新立岩8番1号 飯塚総合庁舎1階 (0948) 29-5459

秋の全国火災予防運動

11月26日～12月2日

主催 消防庁

火の用心 7つのポイント

- 1 寝たばこやたばこの投げ捨てをしない。
2 子供は、マッチやライターで遊ばせない。
3 風の強いときは、たき火をしない。
4 天ぷらを揚げるときは、その場を離れない。
5 家のまわりに燃えやすいものを置かない。
6 ふろの空だきをしない。
7 ストープには、燃えやすいものを近づけない。

お礼
金田町新町 石川 明 殿
金田町神崎 竹宗 学 殿
下田川老人大学講師

以上の方より香典返しとして、ご寄付いただきました。

金田町神崎第二老人クラブ 会長 森藤秋四郎

お礼
(内線二四三三)
7 第45回国国民体育大会
福岡県実行委員会事務局
電話〇九二一六五一

福岡市博多区東公園71
福岡県教育要覧
ふくおか森林浴100選ガイド
働く婦人のしおり
などの教育生活文化情報

1 住所・氏名・年齢・職業(在学者は学校名、学年)・電話番号を記入する。
2 最優秀作品の著作権は第45回国国民体育大会福岡県実行委員会に帰属する。
3 応募作品は返却しない。
4 送り先及び問い合わせ先 812

御礼のことは
辰島 生殿
御尊父様の御逝去のさい香典返しとして老人クラブ連合会に御寄贈下さいました。厚く御礼申し上げます。
金田町老人クラブ連合会 会長 辰島 宗一

センター・コーナーには、こんな情報があります。

- くらしをまもる
福岡県21世紀へのプラン
環境白書
住まいのしおり
などの生活環境情報
ビジネスのために
福岡県中小企業の経営指標
ふくおか新交通ビジョン
のびゆく福岡県職場ガイドブック
などの産業情報
健康をまもる
衛生統計年報
社会福祉施設名簿
明日をひらくー身近な人権を考える
などの健康福祉人権情報
ゆたかな生きがい
福岡県教育要覧
ふくおか森林浴100選ガイド
働く婦人のしおり
などの教育生活文化情報

とびうめ国体の歌

音頭・歌詞募集

明日の福岡県をイメージし、躍動感にみちた、親しみやすい新しいものを募集しています。
応募の方法
1. 四〇〇字詰原稿用紙に縦書きとし、歌・音頭の別を明記し、題名を記入する。
2. 募集期間 昭和62年11月11日～昭和63年1月10日まで
3. 発表 昭和63年3月発表(予定)
4. ほう賞
最優秀作 (1点) 賞状 副賞10万円
佳作 (2点) 賞状 副賞1万円

なお、歌と音頭の歌詞を同時に応募する場合はそれぞれ別紙にする。
なるべく常用漢字、現代かなづかいを使い、特殊な読み方をする漢字には、ふりがなをつける。
自作、未発表のものに限る。

賞状 副賞1万円
なお、小・中学生はそれぞれ副賞相当の賞品
5. その他
1 最優秀作品を第45回国国民体育大会で使用することが場合補作して使用することもある。
2 最優秀作品の著作権は第45回国国民体育大会福岡県実行委員会に帰属する。
3 応募作品は返却しない。
4 送り先及び問い合わせ先 812

社会福祉協議会へ
大井 道代 殿
平井 マサキ 殿
西村 ユキ子 殿
勝見 晴彦 殿
山口 辰弥 殿
亀田 辰雄 殿
林 英二 殿
和田 シゲ子 殿
石内 啓次郎 殿
大島 陸雄 殿
千手 大蔵 殿
山口 信道 殿
山崎 慈信 殿
稲富 保美 殿
原田 正 殿
山本 聖勝 殿
木戸 蒼子 殿
辰島 生 殿
原口 良幸 殿
柳沢 時次郎 殿
西村 九万人 殿
永井 サクエ 殿
木戸 孝雄 殿
木本 義美 殿
住田 末子 殿

右の方より金田町中央公民館図書室に数多くの蔵書を寄贈して戴きました。厚く御礼を申し上げます。又公民館図書室には県の図書館よりの配本やその他町民有志よりの寄贈本、その他

文学書、その他県、町、村誌等が保管されておりますので、多くの方々の利用をお待ちしております。又貸出しも行っておりますのでご利用下さい。
金田町中央公民館 図書室より

ありがとうございます。
金田町社会福祉協議会
会長 藤川 義臣

御礼のことは
辰島 生殿
御尊父様の死亡に伴う香典返しとして金田町教育後援会に御芳志下さいました教育関係に有意義に使用させて頂き厚く御礼申し上げます。

金田町教育後援会
会長 森 豪雄

尾崎 照男 殿
右の方より神崎第二老人クラブへ香典返しとして寄附を頂き厚く御礼申し上げます。

金田町神崎第二老人クラブ 会長 森藤秋四郎