

金田町人の動き

(12月1日現在)

世帯数	2,786		
人口	9,569		
男	4,683	女	4,885
出生	15	死亡	7
転入	30	転出	29

かなだ

第221号

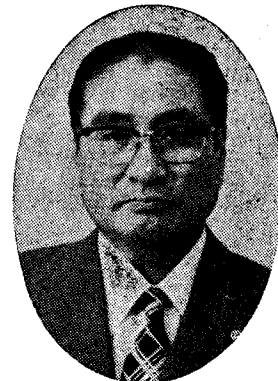
金 田 町 報

発行所 金田町教育委員会

編集兼 植 高 茂 樹
発行人

印刷所 栗 林 印 刷 所

電話 (0947) ② 0506番



◆◆◆ 新年の挨拶 ◆◆◆

金田町長

大 島 陸 雄

謹んで新年のご挨拶を申し上げます。
輝かしい昭和六十二年の新春を迎え、
町民の皆様は紙上を通じて心から新年の
お喜びを申し上げます。

私、昭和五十五年十二月、町民の皆様
の多数の支援により本町の要職に就かせ
て頂き、第一の公約であります町財政の
再建を十ヶ年の計画で進めて参りました
ところ、町民各位の暖いご理解とご協力
により順調に進み、愈々本年には一応の
赤字解消をみる事がほぼ確実となりま
した。当初の計画期間を三ヶ年短縮をみ
ることになり、これも町民各位のご協力
のほかはなく、深くお礼を申し上げます
のであります。

申すまでもなく、今我が国の社会情勢
は急激な円高等の影響により、内外とも
に依然と厳しい状況下であり、今後の町
財政運営はいばらの道とは思われませんが
限られた財源で主要な政策を選択し、町
の活性化と住民福祉の増進に努力して参
る所存であります。

又一昨年、国は全国の自治体に対し地

方行革大綱の策定を求め、本町は再建時
に先きがけ行革を行っているもの大綱
要領に従い行革委員会においてご検討を
頂き、貴重なご意見(答申)を得ました
ので、早速行革大綱(実施計画)に充分
反映させ策定を致したところであります
その中において特に住民意識の高い地



年頭のあいさつ

金田町議会議長

吉 田 保

昭和六十二年の輝かしい新春を迎え、
町民の皆様は謹んで新年の御挨拶を申し
上げます。

金田町は昭和五十六年度から赤字再建
団体に陥りましたが、皆様がたの多大な
御理解と御協力をいただき、順調に再

方議会の合理化については、議員が自主的
に協議検討を重ね、去る九月議会において
全議員提案により二名減の十六名とされて
おります。これに併せ農業委員の内、選挙
すべき委員定数を二名減し、一〇名とし、
いずれも次期選挙より実施することになり
ます。その他本年度において大綱の完全実
施すべく、町民皆様のご理解とご協力を願
い推進して参りたく存じますので、一層の
ご協力の程お願い致します。

年頭に当り町民の皆様は御多幸と御健康
を心から祈念しましてご挨拶と致します。

建が進められ、六十二年度において再建団
体から脱却出来る予定でございます。

これも偏に皆様がたの御協力の賜もので
あり、心からお礼を申し上げます。

昨年は、円高不況となって少なからず町
民生活は圧迫を受け、地方財政の危機的様
相が更に深刻化の一途をたどるなかで暮れ
ました。本年においても不況により、国の
財政状況は厳しく、地方財政も一段と厳し
さを増すことが予想されます。

議会といたしましては、この厳しい現実
を正しく受けとめ執行機関と相協調し、明
るく住みよい金田町をモットーに、効率あ
る行政の確立と住民福祉の増進のため、で
きるだけの努力をいたしたいものと決意を
新たにするものであります。皆様がたの変
わらぬ御支授と御協力を切にお願い申し上
げますと共に、一層の御多幸をお祈りいた
しまして年頭のごあいさつといたします。

国土調査にご協力を

振興課国土調査係

(前号よりつづき)
 枳柳は、ヤナギ科に属する「こりやなぎ」という植物で、その茎は、加工をして、行李、果物籠などを編む材料などに使用されています。

枳柳の栽培地には、特に用水の利用を必要とせませんが、田の設備である畦畔を存置して田に枳柳を栽培するときは、「田」として取り扱います。しかし、田の設備を廃止した場合には「畑」とします。また、山林、原野に枳柳を栽培した土地も「畑」として取り扱います。

このように、主とする作物を収穫した後、次の作物までの間に、その耕地に他を栽培することを「作付」といいますが、耕地を「耕地」として利用する農作物の状況をとりあえて、その都度地目を変更する取扱いは相当でなく、あくまでもその土地本来の利用目的を見極めた上、地目を認定します。この点において、田の施設である畦畔の有無は、耕地に用水を利用するかどうか、すなわち、農地が「田」

「であるか」畑であるかを客観的に判断する上で、有力な手掛かりとなります。用水を利用して耕作する「田」に対し、用水を利用しない耕作する農地は「畑」として取り扱います。いいかえれば、農耕地のうち「田」以外の土地は「畑」であるといえます。畑に栽培される作物に制限はなく、蔬菜、麦、豆、食用となる作物に限らず観賞用のくさばな、煙草、雑草など、その栽培に当たり用水を利用しないで肥培管理をする作物の栽培地は、「畑」とします。

ここに肥培管理とは、肥料を与え除草その他の管理をして作物を育てることをいいますが、作物とは「耕地」において栽培する植物をいいます。果実の収穫を目的とするリンゴ、桃、梨、ぶどうや密柑などの植物は、林業用の樹木とは異なり、剪定、摘果、施肥、病虫害の防除などの肥培管理を継続して行うことが必要ですから、その栽培地である果樹園は「畑」として取り扱います。

公給領収証を受けとりましょう

料理店、バー、旅館などで飲食をしたり、宴会などをさますとその料金に對し、一割の料理飲食等消費税が課税されます。(すし屋、スナックなどの飲食店の飲食は一人一回)

客さんには納税した証拠として公給領収証を渡すことになっております。あなたが納められた税金が正しく納入されるためにも必ず受け取ってください。ご不明の点はご遠慮なく左記へおたずねください。

田川市伊田松原通り 田川財務事務所 間税課 電話完結☎八二一内線34

特設登記相談所の開設について

福岡法務局

福岡県司法書士会及び福岡県土地家屋調査士会との共催により、次のとおり特設登記相談所を開設し、地域住民の種々の相談に応じるとともに、登記制度の御理解を得たいと思っております。御利用くださるようお願いいたします。

- 1、日時 昭和62年1月24日(土) 午前10時から 午後5時まで
- 2、場所 筑豊地区 飯塚市吉原町6-16 ジャスコ飯塚店
- 3、主催 福岡法務局 福岡県司法書士会 福岡県土地家屋調査士会
- 4、相談担当者 相続・売買・贈与などによる所有権移転登記に関するもの、抵当権・根抵当権などの、担保に関するもの、建物新築・改築の登記に関するもの、土地の地目変更・分筆の登記手続や必要書類、その他登記業務一切について相談に応じます。
- 5、相談内容 相続・売買・贈与などによる所有権移転登記に関するもの、抵当権・根抵当権などの、担保に関するもの、建物新築・改築の登記に関するもの、土地の地目変更・分筆の登記手続や必要書類、その他登記業務一切について相談に応じます。
- 6、相談は無料です。

ありがとうございます
 ございました

江島みゆき 殿

社会福祉協議会へ

右の方々より香典返しとして、ご寄付いただきました。社会福祉のため有意義に使用させていただきます。ありがとうございました。

その一杯 断わる勇氣が 事故を断つ

第六回 金田町短歌大会開催さる

△○○中央公民館○○▽

晩秋の十一月二十四日文化祭に呼応して、第六回金田町短歌大会が中央公民館に於て開催されました。

出詠者二十八名、出詠歌五十六首に及び、ささやかながら文化の灯を点し、町民の文化活動に対する関心を深めることができました。公民館長の挨拶の後、出詠者全員による互選に入り町長賞、議長賞、教育長賞、公民館長賞各一首と、入選三首を選び、ついで講師友清隆雄先生の選による、天賞、地賞、人賞各一首と、佳作五首の発表が行なわれました。

出詠の歌はいづれも素人の文化活動に對する関心を深めることができました。公民館長の挨拶の後、出詠者全員による互選に入り町長賞、議長賞、教育長賞、公民館長賞各一首と、入選三首を選び、ついで講師友清隆雄先生の選による、天賞、地賞、人賞各一首と、佳作五首の発表が行なわれました。

更に全出詠歌五十六首について指導講評をいただき最後に、賞状品の授与を行ない、記念写真を写して意義深い大会の幕を閉じました。

出詠の歌はいづれも素人の文化活動に對する関心を深めることができました。公民館長の挨拶の後、出詠者全員による互選に入り町長賞、議長賞、教育長賞、公民館長賞各一首と、入選三首を選び、ついで講師友清隆雄先生の選による、天賞、地賞、人賞各一首と、佳作五首の発表が行なわれました。

出詠の歌はいづれも素人の文化活動に對する関心を深めることができました。公民館長の挨拶の後、出詠者全員による互選に入り町長賞、議長賞、教育長賞、公民館長賞各一首と、入選三首を選び、ついで講師友清隆雄先生の選による、天賞、地賞、人賞各一首と、佳作五首の発表が行なわれました。

出詠の歌はいづれも素人の文化活動に對する関心を深めることができました。公民館長の挨拶の後、出詠者全員による互選に入り町長賞、議長賞、教育長賞、公民館長賞各一首と、入選三首を選び、ついで講師友清隆雄先生の選による、天賞、地賞、人賞各一首と、佳作五首の発表が行なわれました。

所得税の還付申告をするサラリーマンのために、簡易な申告用紙があります。この還付申告書を使って受けた給与だけのサラリーマンで、次の事由で申告すれば所得税が戻る人です。①災害や盗難にあったとき ②多額の医療費を支払ったとき

サラリーマンの還付申告

所得税の還付申告をするサラリーマンのために、簡易な申告用紙があります。この還付申告書を使って受けた給与だけのサラリーマンで、次の事由で申告すれば所得税が戻る人です。①災害や盗難にあったとき ②多額の医療費を支払ったとき

住民課国民年金係

年金だよ

奥さんも加入者一人ひとり自分自身の基礎年金をもらせることになりました。

加入者は3種類 国民年金の被保険者は次

一、厚生年金などの加入者
 二、第3号被保険者
 三、サラリーマンに扶養(健康保険の扶養になっている事)されている20歳未満の奥様。

任意加入

一、厚生年金などの老齢・退職年金を受けている人(60歳未満)
 二、大学生など(20歳~60歳未満)
 三、60歳から65歳未満の人
 四、外国に住んでいる日本人(20歳~65歳未満)
 国もあと少ししています

国民年金の管理運営には国が責任をもつていたり、みなさんの保険料のほかに国は年金額の3割を負担しています。

加入手続きのしかた
 ◆自営業などの第1号被保険者
 国民年金の手続きは、すべて役場の国民年金係にて相談ください。

◆厚生年金・共済年金に加入している第2号被保険者
 加入している厚生年金、共済組合で必要な手続きをしますので、自分で国民年金の手続きをする必要はありません。

◆サラリーマンの奥さんなどの第3号被保険者
 役場の国民年金係に「サラリーマンの奥さん」であることを届け出る手続きが必要で、健康保険の扶養(健康保険の扶養になっている事)されている20歳未満の奥様。

特別雇国家公務員(二等陸・海・空士)資格 十八歳~二十五歳未満。資格 十八歳~二十五歳未満。資格 十八歳~二十五歳未満。

詳しいことは 飯塚市横田八二〇 自衛隊福岡地方連絡部 飯塚募集事務所 電話〇九四八〇四八四七に問い合わせ下さい。

詳しいことは 飯塚市横田八二〇 自衛隊福岡地方連絡部 飯塚募集事務所 電話〇九四八〇四八四七に問い合わせ下さい。

詳しいことは 飯塚市横田八二〇 自衛隊福岡地方連絡部 飯塚募集事務所 電話〇九四八〇四八四七に問い合わせ下さい。

人生80年時代の到来

20歳になったら 国民年金

男74歳、女80歳これが先頃発表された日本人の平均寿命です。人生はまさに80年時代に突入しました。長生きできることは、とても素晴らしいことですが、長い人生の間には、病氣や事故により死亡したり、身体の障害者にならないとは誰も否定できません。

「遠い将来のことなんて...」と20歳を迎えたばかりのあなたは思うでしょうが、私達は誰かが年をとりいつかは老年時代を迎えます。そんなとき、個人だけの貯蓄や健康管理だけでは限度があります。それをカバーして、より充実した人生を送ってもらうために、国民年金はあなたの大きな支えとなることですよ。

「となりました。20歳になったら、すべての国民が国民年金に加入しサラリーマンはそのうえで厚生年金や共済年金にも加入するといふ2段階での形」

「となりました。20歳になったら、すべての国民が国民年金に加入しサラリーマンはそのうえで厚生年金や共済年金にも加入するといふ2段階での形」

第1回 金田町第二行政区体育祭 ＝盛大に開催される＝



去る十一月二日(日)金田町上金田平原グラウンドにて体育祭が華々しくかつ盛大に開催されました。

この体育祭は金田町第二行政区組員の融和と親睦並びに健康を計り、美しき連帯性の確実と合わせ、社会体育の振興に寄与しようとするものであり、基礎体力づくりということの実施されました。

当日は体育の日にぴったりの好天気で、特に競技の内容に(子供会)はキャリポール、(青年団)は薄化粧、(婦人会)はストレ

ス解消、(老人会)は座頭市、(一般)は恋人さがしその他いろいろな種目に一生懸命、我れをわすれて青少年から老人までが元気でこのびびと競技に参加し、楽しい一日を過ごしました

第二行政区長より協力された皆様にお礼の言葉を申し添えておきます。尚、今後各地区で催された行事について、紹介致したいと思っておりますので、簡単な原稿を中央公民館まで送付下さいますようお願い致します。

町報事務局

電報と電話の受付用電話番号について

電報と電話の取扱方法または受付電話が次の通り変わりますのでお知らせします。

お問い合わせ内容	電話番号	変更月日	備考
電話機の新設、取替、移転等	116	11月19日	局番なしと料金関係は変わりません。
電話番号案内 田川市郡内もの 上記以外のもの	104 市外局番 +104	—	主な市外局番は電話帳(ハローページ)に掲載しています。
電報の発信	115	11月27日	受付方法を切り替えて、電話折り返しを要するようになります。

《しあわせはみんなのねがい》

本年も十二月四日より人權週間で色々な催しが開催されました。本町に於ても啓発パレードや小中学校の児童、生徒による標語やポスターの作品を数多く提出して戴き、その一部を総合会館や役場に掲示致しました。

人權問題は人權週間のみならず、日常生活の中で人權を考慮なくてはならないと言われております。学校におけるイジメの問題、障害者差別、男女の問題等色々な現象があるが、すべてが社会全体の問題としてとらえて、一人一人の力で解決しなければならぬと思います。

昭和62年度金田町建設工事参加資格審査申請書提出期日について (お知らせ)

年の瀬も間近、皆様方には何かとお忙しい日々をお過ごしだと思います。つきましては、金田町が係書類を整備して提出して

発注する昭和62年度工事の指名参加を要望される方は町が定める期日までに、関係書類を整備して提出して

下さい。

尚、期日までに提出されない場合は一年間金田町の指名が受けられませんので御留意願います。

記

- 1、提出期間、昭和62年1月10日より3月31日まで
- 2、書式、建設省統一様式
- 3、添付書類
 - 一、町税完納証明
 - 一、国民健康保険完納証明
 - 一、住宅新築資金等貸付資金完納証明
 - 一、水道料金完納証明
 - 一、身元証明書
- 4、受付窓口
金田町役場 土木鉱務課 追伸 添付書類を完備の上申請して下さい。

成人式のご案内

昭和六十一年度の金田町成人式を、一月十五日に挙行政致します。本年度の成人式は、昭和四十一年四月二日より昭和四十二年四月一日に出生したものです。新しく成人になられる方の前途を祝福する意味から式典を挙行政致しますので、該当者は参加されるようご案内致します。

金田町教育委員会

事件・事故 見たら聞いたら 110番

● 110番は事件、事故をすばやく通報するための専用電話番号です。

● 急がない相談や問い合わせは、近くの警察や派出所へ電話しましょう。

● 警察への問い合わせは次のとこにV

● 覚せい剤の相談は (〇九二) 六四一四四四

● サラ金の相談は (〇九二) 六三〇七〇五

● 運転免許の手続は (〇九四八) 三三三三

● 交通事故の相談は (〇九二) 六三〇四〇三

● 道路交通情報は (〇九三) 三三三三

● 県内の110番通報利用件数は年間46万件にも達しこの中には不急の各種問い合わせや要望、相談さらにはいたずら電話などが多数を占め、寸刻を争う犯人逮捕や被害者、病人等の救護に大きな支障を来しています。

● 皆さんと警察を結ぶ絆として定着している110番皆さんのご理解と適正な利用をお願いします。

空手で心身の鍛錬を!! 強靱な体は幼児の頃から養われる 空手で汗をかいて健康作りをしよう

健康こそ我が人生の最大の幸福であります。

人間は毎日スポーツをして、汗を流すことが一番大事です。空手の長所は年齢の差別なくだれでもでき、広い場所はいりません。体の成長を促進し、体力をつけ老化を防ぎ精神修養になります。

今後も子供達に悪い道に進まないように指導し、広く社会体育の振興に尽くしたいと思っております。

電話 〇一一六七番

