

金田町人の動き

(7月1日現在)

世帯数	2,805		
人口	9,583		
男	4,699	女	4,884
出生	13	死亡	8
転入	37	転出	35

かなだ

第 207 号

金 田 町 報

発行所 金田町教育委員会

編集兼 福 高 芳 雄
発行人

印刷所 栗 林 印 刷 所

電話 (09474) ② 0506 番

みんなの力で 差別のない 明るい町づくりを

7月1日～7月31日 同和問題啓発強調月間

人が生きていく上で、自分が希望する、安定した職業に就きたい、ほんとうに好きな人と結婚したいと願うことは、誰もが思うことであらう。誰もが思うこと、その願いが住んでいる場所や、親の職業などのため不当にくだかれる事があります。

いまだに個人の人格や能力の如何にかかわらず出生地や家族の資産、職業等によつて不採用になったり、破談になる結婚差別や就職差別が現実に出ておられます。この様な事から差別問題は私達自身の問題であります。

部落差別をなくし、同和問題の解決にむけて努力することは、まさに日本国民一人ひとりの人権を尊重する誰もが願うところ、明るく楽しい、平和な社会の実現に近づくことになりました。

「今ごろ差別が」と言う事を良く聞く事がありますが、現実の問題として残念ながら差別事象が数々起こ

国土調査にご協力を (18)

振興課国土調査係

◎ 地番の調査

地番とは、土地一筆ごとに登記所が定める番号であつて、その土地を特定する重要な要素の一つです。地番の設定は、登記所固有の権限であり、国土調査において定める新たな地番を登記所で最終的に地番を確定するに於いての予定地番としての意味を有しているので仮地番と呼ばれてい

ます。

国土調査において、次の場合に仮地番を定めます。

- (1) 地番に誤りがある場合
- (2) 同一地番区域内で地番が重複している場合です。

このように、土地の配列関係並びに調査票に記載された所有者、地積等により誤りや誤りであるかを確かめて、誤りと認められる方の土地について仮地番を定めます。

(2) 地番の変更を必要又は適当とする場合

国土調査の際に地番区域が変更されたために地番の変更を必要とする場合、又は、「五番のイ」のように地番が、数字と数字以外の記号とで表示されている土地「一番の二の六」のように枝番号に更に枝番号のついている地番の土地、地番

が著しく入り乱れていて土地を特定するのに支障を生じている地域の土地等のような場合に於いても仮地番を定めます。

(3) 新たに表示登記をすべき調査をする場合

(4) 分割又は合併があつたものとして調査をする場合

なお、国土調査において仮地番が定められ、その結果が登記所に送付されて地番が変更されると、その結果所有者の住所所在地番まで、変更されることとなる場合があります。

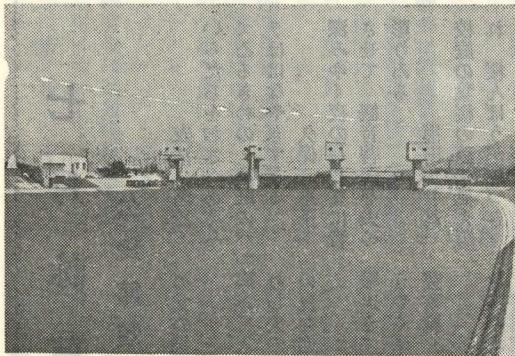
現在、上金田宅地区の再立会を行つていますが、所有者の住んでいる土地の地番と住所を示す住所所在地番とが異なっている場合が沢

山、見受けられます。住所の番地と土地の地番を同一にし、事務の簡素化等、行政の効率化を計るためにも、もう一度、住所番地の見直しをしましょう。

◎ 昭和58年度調査地区

本年度は、神崎地区の一部(神崎下十六町歩近辺)を行います。

詳細につきましては、後日、回覧、ハガキ等によつて対象地区の土地所有者(利害関係人等)の皆様に、お知らせ致します。又、地元においでして説明会を開催致しおますので、その節は万障お繰合せの上、是非ご参集下さい。



新高柳堰完成、 近代的な可動堰に

昭和五十八年六月金田町農民の悲願であつた新高柳堰が完成致しました。

昔、金田村(現在の金田町大字金田地域)の二百余町歩の水田は、灌漑水の不足により毎年干魃に見舞れその被害は甚大であつた。そこで、今から数百年前、わが郷土の清徳という人が地元農民の協力を得て、苦心の末楠村高柳に石積堰を築造し、これにより灌漑の便が開け、村民はその恩恵を受けました。

以来、幾多の変遷を経てと堰柱四基、魚道一ヶ所、

今日に至つたものであります。

この間、度重なる水害や鉾害の影響と併せて、施設の老朽化によつて機能が著しく低下致しました。

その為治水利水の両面から計画検討し、直轄河川改修事業と鉾害復旧事業の合併工事として、総事業費一億五千百万円を投じて、昭和五十三年度から六ヶ年の才月を経て完成致しました。

新高柳堰の構造をのべる

ローラー式制水門扉三門、起伏式調節門扉一門、取水樋管、管理橋、またこれらの水門扉操作等に必要なる電機設備一式と管理所一棟となつております。

以上、本工事の完成に伴い治水面からみた洪水の疎通はもとより、金田町一帯の灌漑利水の確保に貢献する事と思ひます。

金田町役場
振興課