

金田町人の動き

(12月1日現在)

世帯数 2,587
 人口 9,442
 男 4,624 女 4,818
 出生 8 死亡 3
 転入 47 転出 41

かなだ

第 170 号

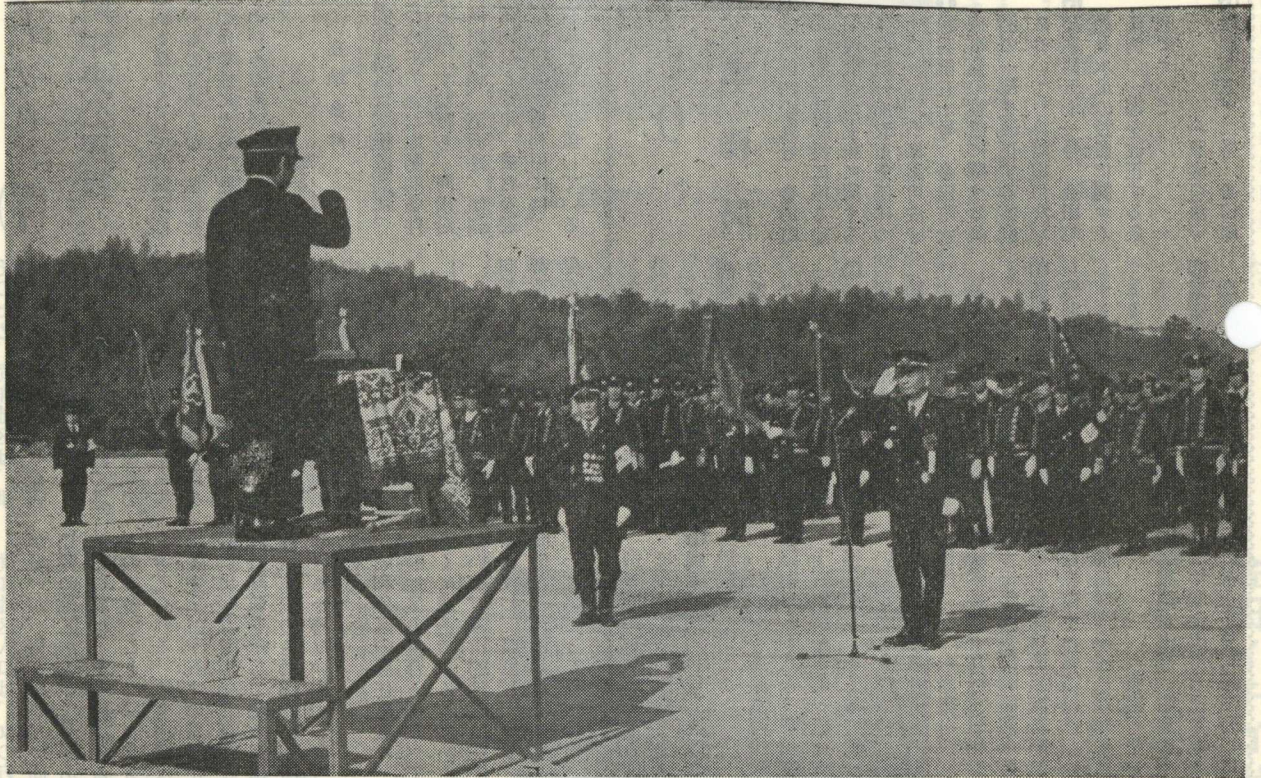
金 田 町 報

発行所 金田町役場総務課

編集兼 藤川 義 臣
 発行人

印刷所 栗林印刷所

電話 (09474) ② 0506番



下田川四ヶ町消防出初式

総務課

昭和五十四年下田川四ヶ町消防出初式が一月七日(日曜)金田中学校校庭にて行なわれました。この日は好天に恵まれ式典は午前九時三十分から開式され、千

手大隊長より金田町長に出動人員報告があり、参加者は、糸田町消防団員百人、方城町消防団員百人、赤池町消防団員百四十人、本町消防団員百人、総数四百四十人の出動で式典が挙行されました。

町長先頭に、服装点検並びに機械器具の点検が行われ、規律ある統率のもとに堂々の分列行進など平素の訓練の成果を發揮し、多数の来賓に深い感銘を与えました。

また、表彰式にうつり、この晴れの出初式において次の方々が消防使命達成に尽された功績により数々の表彰の栄に浴され、今後とも一層住民の生命、財産保全のために健闘するものであります。

表彰受賞者は次の方々です
 福岡県知事感謝状
 若林 早美
 優良消防団員表彰
 吉田 利秋

若林 末松
 中尾 和雄
 植高 利秋
 荒木 文夫
 永年勤続消防団員表彰
 (県協会)

十年表彰

杉 信生
 吉田 武人
 園田 一夫

十五年表彰

辰島 勝利
 桑野 勝
 若林 早美
 田村 司
 三十五年表彰

若林 早美
 田村 司

辰島 浪人
 親子消防団員表彰(県協会)
 森藤 和成
 森藤 和成
 優良消防団員表彰
 (郡支部)

金田町長表彰
 柴田 秀勝
 吉良 登米徳
 杉 信生
 渡辺 巧
 辻岡 嘉之
 鯉江 武
 平島 友作
 持尾 範文
 相原 実男
 永末 薫

2月のこよみと行事

和名 如月(きさらぎ) 寒さがきびしいので着物をさらに重ねる。衣更着から二月を如月という。

- 1日 成人病予防週間
- 3日 節分
- 4日 立春
- 11日 建国記念の日
- 14日 聖バレンタインデー
- 16日 乳幼児検診
- 28日 春の全国火災予防運動心配ごと相談

差別をなくすために (7)

金田町中央公民館

三、精密調査による地区の概況
 審議会は、同和対策の具体的資料として前述の基礎調査と合わせて、昭和三十七年七月以降全国から一六ヶ所の地区を選び精密調査を行なった。ただし、部落の多様性によってこれらの地区が必ずしも全国の平均水準を示すものでないことはいうまでもない。同和地区の形成が、地区の全体的な後進性の原因としての不適な土地に位置している

(イ) 立地条件

同和地区は、伝統的に、きわめて劣悪な地勢的条件にある。すなわち、河川沿いの河川敷地、沼沢地、傾斜地荒地など都市、農村を通じて一般の土地利用には、不適な土地に位置している

(ロ) 人口の状態

一般的には、人口の離村向都の現象が目立ち、また都市的では一般人口の混在がみられる。

同和地区人口は、女の

が多いが、男女だいたい同じ数の地区が大部分である。これは、男に流出するものが多いことに原因するものと考えられる。年齢構成は十五才〜二十五才の層が比較的少なく、いわば中ぐびれ現象を示して明らかに地区住民の生活機能が停滞せざるを得ない原因となっている。

同和地区の居住密度は、一般地区の場合とくらべてとくに過密であるとはいえないが、都市的では住宅が密集し、長屋、間貸家、間借などがみられ、スラム化しているところが多い。

四百円の付加保険料が 五万円の積年金に

(国民年金二十五年納付)

国民年金の一般保険料は、月額二、七三〇円ですが、別に月額四〇〇円の付加保険料を納めると、より高い老令年金を受けられます。例えば、一般保険料を二五年間納めた場合の老令年金の額は、四五五、一〇〇円ですが、一般保険料のほかに付加保険料を二五年間納めた人は六〇、〇〇〇円加算され一五五、一〇〇円になります。つまり、月々四〇〇円の負担が老令年金の分離発注について

①老令者医療保障制度の抜本改革に関する意見書 (採択)

②一般消費税新設に反対する意見書 (採択)

③農地の固定資産税据置に関する意見書 (採択)

④学級規模を縮小し教職員の数をややすことに関する意見書 (採択)

◎日一度我が子に くだる目と心

議会だより

議会事務局

昭和五十三年度第八回定例町議会が昭和五十三年十二月二十日、本町議会議事堂に招集され、一日間の会期により諸議案が慎重審議されたこと、それぞれ可決されました。

①議案第四十七号 金田町 特別土地保有税審議会条例の制定について

②議案第四十八号 金田町 議会事務局設置条例の一部を改正する条例について

③議案第四十九号 金田町 非常勤消防団員に係る退職償金の支給に関する条例の一部改正について

④議案第五十号 金田町水道事業の設置に関する条例の一部を改正する条例について

⑤議案第五十一号 金田町簡易水道の設置に関する条例の一部を改正する条例について

⑥議案第五十二号 金田町議会議員及び書記給与条例の一部を改正する条例について

⑦議案第五十三号 金田町職員給与に関する条例の一部を改正する条例について

⑧議案第五十四号 単純な労働に雇用される職員の給与の種類及び基準に関する条例の一部を改正する条例について

⑨議案第五十五号 金田町特別職の職員の給与に関する条例の一部を改正する条例について

⑩議案第五十六号 金田町議会議員及び書記給与条例の一部を改正する条例について

⑪議案第五十七号 決算の認定について

⑫議案第五十八号 昭和五十三年度金田町一般会計補正予算(第五号)について

⑬議案第五十九号 昭和五十三年度金田町簡易水道補正予算(第五号)について

⑭議案第六十号 昭和五十三年度金田町水道事業会計補正予算(第二号)について

⑮議案第六十一号 昭和五十三年度金田町国民健康保険特別会計補正予算(第二号)について

⑯議案第六十二号 昭和五十三年度金田町国民健康保険特別会計補正予算(第二号)について

⑰議案第六十三号 昭和五十三年度金田町国民健康保険特別会計補正予算(第二号)について

⑱議案第六十四号 昭和五十三年度金田町国民健康保険特別会計補正予算(第二号)について

⑲議案第六十五号 昭和五十三年度金田町国民健康保険特別会計補正予算(第二号)について

⑳議案第六十六号 昭和五十三年度金田町国民健康保険特別会計補正予算(第二号)について

㉑議案第六十七号 昭和五十三年度金田町国民健康保険特別会計補正予算(第二号)について

㉒議案第六十八号 昭和五十三年度金田町国民健康保険特別会計補正予算(第二号)について

㉓議案第六十九号 昭和五十三年度金田町国民健康保険特別会計補正予算(第二号)について

㉔議案第七十号 昭和五十三年度金田町国民健康保険特別会計補正予算(第二号)について

㉕議案第七十一号 昭和五十三年度金田町国民健康保険特別会計補正予算(第二号)について

㉖議案第七十二号 昭和五十三年度金田町国民健康保険特別会計補正予算(第二号)について

㉗議案第七十三号 昭和五十三年度金田町国民健康保険特別会計補正予算(第二号)について

㉘議案第七十四号 昭和五十三年度金田町国民健康保険特別会計補正予算(第二号)について

㉙議案第七十五号 昭和五十三年度金田町国民健康保険特別会計補正予算(第二号)について

㉚議案第七十六号 昭和五十三年度金田町国民健康保険特別会計補正予算(第二号)について

㉛議案第七十七号 昭和五十三年度金田町国民健康保険特別会計補正予算(第二号)について

㉜議案第七十八号 昭和五十三年度金田町国民健康保険特別会計補正予算(第二号)について

㉝議案第七十九号 昭和五十三年度金田町国民健康保険特別会計補正予算(第二号)について

㉞議案第八十号 昭和五十三年度金田町国民健康保険特別会計補正予算(第二号)について

㉟議案第八十一号 昭和五十三年度金田町国民健康保険特別会計補正予算(第二号)について

㊱議案第八十二号 昭和五十三年度金田町国民健康保険特別会計補正予算(第二号)について

㊲議案第八十三号 昭和五十三年度金田町国民健康保険特別会計補正予算(第二号)について

㊳議案第八十四号 昭和五十三年度金田町国民健康保険特別会計補正予算(第二号)について

㊴議案第八十五号 昭和五十三年度金田町国民健康保険特別会計補正予算(第二号)について

㊵議案第八十六号 昭和五十三年度金田町国民健康保険特別会計補正予算(第二号)について

㊶議案第八十七号 昭和五十三年度金田町国民健康保険特別会計補正予算(第二号)について

㊷議案第八十八号 昭和五十三年度金田町国民健康保険特別会計補正予算(第二号)について

㊸議案第八十九号 昭和五十三年度金田町国民健康保険特別会計補正予算(第二号)について

㊹議案第九十号 昭和五十三年度金田町国民健康保険特別会計補正予算(第二号)について

㊺議案第九十一号 昭和五十三年度金田町国民健康保険特別会計補正予算(第二号)について

㊻議案第九十二号 昭和五十三年度金田町国民健康保険特別会計補正予算(第二号)について

㊼議案第九十三号 昭和五十三年度金田町国民健康保険特別会計補正予算(第二号)について

㊽議案第九十四号 昭和五十三年度金田町国民健康保険特別会計補正予算(第二号)について

㊾議案第九十五号 昭和五十三年度金田町国民健康保険特別会計補正予算(第二号)について

㊿議案第九十六号 昭和五十三年度金田町国民健康保険特別会計補正予算(第二号)について

その一杯断わる勇氣が事故を断つ

金田イチゴ出荷始まる!!

振興課 産業界

昭和五十一年金田町農業興して行くか、農業委員会が真剣に取り組むべく大きく進展しました。

初代の部長は辰島生氏、現在の部長は辰島重氏が部長を務めています。

金田町農業振興計画を田川農業改良普及所、田川農協の協力を得て

①水田裏作のニンニク栽培

②ハウスナス栽培の前進

③イチゴ栽培の推進

④花木栽培の推進

⑤水田裏作の推進を主体として推進してきました

現在ニンニク栽培は一町二反歩の面積を十三戸で栽培しており、またイチゴ栽培はハウス面積約四千五百坪で十一戸が栽培して居り三百坪当り(一反当り)二



【盛大に行われた成人式】

大人の仲間入り

金田町成人式

住民課 福祉係

成人の日(一月十五日)、中りをした青年諸君を祝福す中央公民館で、大人の仲間入り成人式が行なわれました。



【イチゴの出荷はじまる】

二月詠草

金田町公民館短歌教室

講師 友清 隆雄
 何となく同じ思ひに馳られ 母の遺骨を納めて下る山の
 けむ 歌友のひとりが電話道 日照り雨降り秋のこぼ
 をかけ来

小野トメ子
 何事か気に入らぬことのあるらしく 今日の日と日物
 云はぬ夫

高木美代子
 白髪と変りし姉の言の葉は
 草き頃の姉妹の情わく

福原 照子
 うらはらの人と知りつつ
 つきあふも われの心は
 今も変わらず

金田町老人クラブ 俳句・短歌同好会

【俳句】 辰島 宗一
 辰島 宗一
 原田 豊茂
 冬 冬 冬
 岩崎 克芳
 原田 豊茂
 加藤 サエ
 春は曙
 魚田 シノブ
 和田 玉吉

【短歌】 辰島 宗一
 そそり立つ 雲を衝き
 霧永きらめく
 加藤 サエ
 春は曙
 魚田 シノブ
 和田 玉吉

お知らせ



所得税・贈与税の申告はじまる

今年も確定申告のシーズンになりました。
昭和五十三年分の確定申告は二月十六日から、贈与税の申告は二月一日からそれぞれ始まります。どちらも申告と納税の期限は三月十五日までです。

基礎控除などの所得控除の合計額より多い人
②サラリーマンで、給与の年収が一千万円を超える人や給与以外の所得が二十万円を超える人などです。

所得控除の主なもの

- 基礎控除 二十九万円
- 配偶者控除 二十九万円
- 扶養控除(一人) 二十九万円
- 社会保険料控除 支払額の全額
- 生命保険料控除 最高五万円

所得税の確定申告をしなければならぬ人は
●商売をしている人や不動産収入のある人などで、昭和五十三年中の所得が控除は六十万円ですから一

年間に贈与を受けた財産が六十万円を超えるときは、贈与税の申告をしなければなりません。
なお、申告や納税のことについておわかりにならない点がございましたら、お気軽に税務署にお問い合わせください。

無料申告相談を

ご利用ください
税理士会が行う申告相談
納税者のみなさんにとつ

税務署が行う申告相談
税務署では常時、税につ

て税金の計算や申告書の記載など、なかなか容易でない方も多いのではないかと思います。
そこで税理士会田川支部では小規模納税者を対象として各地に税理士が出張して、無料で申告相談を行うことにしています。

相談日時

昭和54年2月28日
午前10時より16時まで
金田町役場

振替納税制度
の おすすめ

の相談を受けています
が、各町村にも職員が出張して申告相談に応じています。
③相談日時
昭和54年3月5日
午前10時より16時まで
金田町中央公民館

会場

金田町中央公民館

所得税の便利な納税の方法として、振替納税の制度があります。振替納税は、あらかじめ税務署と金融機関に依頼しておきますと、

銀行などの預金口座から振替えによって納税することができます。納税のための手数が少なくて済み、たいへん便利です。
この振替納税制度を新たに利用するときは、預金先の金融機関が税務署に、振替えに利用する預金の種類などを記入した「預金口座振替依頼書」と金融機関の名称などを記入した「納付依頼書」を提出することになります。



生活保護を受けておられる皆さんへ

田川福祉事務所

昭和五十三年十二月一日から、病院(医院)にかかるとの方法が変更、今までの「傷病届」がなくなり、すでに皆様の手元にお届けしております(「診療依頼書」)手帳式)で病院(医院)の窓口に出して診療を受けることに変わりました。

この診療依頼書は

現在、皆さんに交付している診療依頼書には昭和五十三年十二月と昭和五十四年一月の二ヶ月分を発行時に確認印を押し、お渡ししておりますので、昭和五十四年一月三十一日までで使用することが出来ました。

※但し、昭和五十四年二月一日以降は、毎月の保護

費支給明細書に、証券(シール)がついていますので、切り取り、貼りつけていないと使用できません。

※医療扶助単給(医療のみ保護費のない)の方は、福祉事務所の地区担当員(ケース・ワーカー)が訪問のとき、または福祉事務所毎月確認印を受けて下さい。

注意して下さい

◆診療依頼書は、病院のときしか使えません。
◆入院するとき、交通事故妊産中絶などの場合は使えません。
◆診察依頼書は、一年間使用するので、大切に保管して下さい。
◆他、わからない事がありましたら福祉事務所(又は役場)におたずね下さい。

昭和54年度 高等訓練生募集!!

飯塚総合高等職業訓練校

- ① 訓練科目及び定員
自動車整備科 35名
機械製図科 20名
- ② 受付場所 本校又はもよりの公共職業安定所
- ③ 受付期間 第2次昭和54年2月1日(2月22日)申込み先
- ④ 応募資格 25才未満で「高等学校卒業」または3月「高等学校卒業見込み」の男女
- ⑤ 応募及び受付 ① 応募書類 ② 入校願書 ③ 調査書

ありがとうございます
ございましたら
社会福祉協議会へ
松山 貫治 殿
金田町老人クラブ連合会へ
増井 貞子 殿

毎月1日は
田川地区住民
防災の日