

広報 ほうじょう

町の人口
(昭和55年1月31日現在)

	前月比較
男女	3,906 (- 8)
計	4,175 (+ 10)
世帯数	8,081 (+ 2)
	2,422 (+ 2)

石炭六法の存続に総力の結集を

署名運動と資金カンパを展開

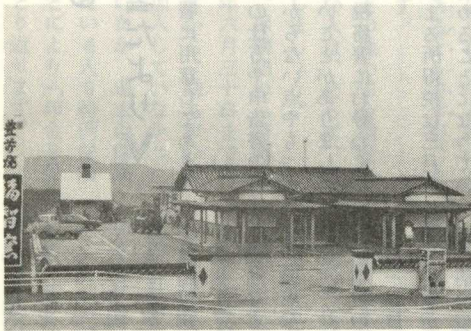
住民会議

石炭関係諸法延長のため、署名運動と運動資金カンパを、二月下旬から三月上旬にかけて行います。産炭地域振興田川地区住民会議(田坂純一会長)では、関係諸法存続のための住民運動の展開について、二月二日の役員会ですでに取り決めていた署名運動と、説明文のチラシの配布にあわせ、運動資金のカンパを募ることにしました。この運動を盛り上げて、全住

民のものにするためです。産炭地域振興臨時措置法、炭鉱離職者臨時措置法などの石炭関係諸法が、来年と再来年にかけて、すべて失効します。その後の法存続または打ち切りは、ことがヤマ場ということです。鉱害復旧や、道路・団地・農業施設などの整備、ボタ山開発などがこの法律によって行われてきました。

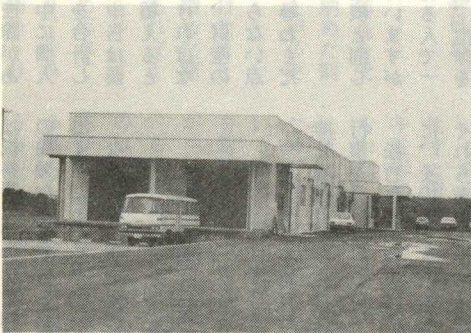
ことしこそ総力をあげて筑豊地区、否、全国の産炭地の住民と共に力を合わせて、法延長の運動を展開しなければなりません。市郡住民の総意を、国会と関係省庁にぶつけ、強力な要請運動を展開することになっています。署名と資金カンパの運動は、全世界を通じて行われます。みなさんの積極的な協力をお願いします。

大型作業所紹介



第1 大型作業所

場所 大字弁城岩留
業種 焼もの(豊前焼 福智窯)



第2 大型作業所

場所 大字弁城草場団地
業種 縫製

三月のこよみと 各地の主な催し

- 1日 全国緑化運動
「臥龍梅」見ごろ(県天然記念物・大牟田市) 水郷柳川川開き(柳川市) 英彦山神宮潮井とり(行橋市) 飯盛神社粥試祭(福岡市西区)
- 3日 桃の節句・耳の日
- 7日 消防記念日
- 8日 国際婦人デー
- 15日 長田の権現祭(瀬高町) 英彦山神宮御田植祭(添田町) 金村神社豊作祈願御田植祭(糸田町) 権現神社祭り(城山公園・小郡市) 筑紫神社かゆト祭り(筑紫野市)
- 20日 春分の日
甘木公園さくら祭り(中旬) 4月中旬まで・甘木市)
- 22日 放送記念日
- 24日 太宰府天満宮春祭り(24) 25日・太宰府町) 千灯明祭(北野天満宮・北野町) しゃくなげ祭り(21) 24日 矢部村)
- 25日 電気記念日
延命公園さくら祭り(下旬) 4月上旬まで 大牟田市)

所得税、贈与税の申告はじまる

▲田川税務署だより▼

今年も確定申告のシーズンになりました。

昭和五十四年分の所得税の確定申告は二月一六日から、贈与税の申告は二月一日からそれぞれ受付が始まります。どちらも申告と納税の期限は三月一五日までですが、期限間近になりますと税務署の窓口は大変混雑し、落ち着いて相談できなかつたり、長い時間待つていただくようなことにもなりますので、申告はできるだけ早く済ませるようしてください。

◎ 所得税の確定申告と納税
所得税の確定申告をしなければならぬ人は①商売をしている人や不動産収入のある人、土地を売った人などで、昭和五十四年中の所得の合計額が、配偶者控除や扶養控除などの所得控除の合計額より多い人。②サラリーマンで給与の年収が一千万円を超える人や二か所以上から給与を受けている人、給与以外の所得が二〇万円を超える人などです。

これらの要件に当てはまる方は税務署から申告書が送られてこなくても申告しなければなりませんので忘れずに申告してください。申告書の用紙や書きかたなどの

説明書は税務署に用意してあります。所得の計算の仕方や申告書の書き方などでわからない点やもっと詳しく知りたいことがありましたら、お気軽に税務署にお尋ねください。

確定申告による所得税は三月一五日までに納めることになっていますが一度に納められないときは延納という制度があります。これは確定申告で納めることとなる税額の二分の一以上を三月一五日までに納めれば、残りの税額は五月三十一日まで納めるのを延ばすことができますという制度です。この場合、延納期間中は、年率七・三パーセントの利子税がかかります。

◎ 贈与税の申告と納税
贈与税とは、個人から財産をもらったときにかかる税金です。贈

与税には六〇万円の基礎控除がありますので、昭和五十四年中に個人からもらった財産の価額を合計して六〇万円以下のときは申告は要りませんが、六〇万円を超えるときは贈与税の申告をしなければなりません。申告に当って、財産の評価額などおわかりにならない点は、遠慮なく税務署にお尋ねください。

◎ 振替納税制度
所得税の便利な納税の方法として、振替納税制度があります。

振替納税は、あらかじめ税務署と金融機関に依頼しておきますと銀行などの預金口座から振替えによって納税することができ、納税のための手数料が少なくなります。この振替納税制度を新たに利用するときには、預金先の金融機関又

は税務署に振替えに利用する預金の種類などを記入した依頼書を出することになっております。なお、申告や納税のことについて

◎ 振替納税制度
所得税の便利な納税の方法として、振替納税制度があります。

振替納税は、あらかじめ税務署と金融機関に依頼しておきますと銀行などの預金口座から振替えによって納税することができ、納税のための手数料が少なくなります。この振替納税制度を新たに利用するときには、預金先の金融機関又

は税務署に振替えに利用する預金の種類などを記入した依頼書を出することになっております。なお、申告や納税のことについて

◎ 振替納税制度
所得税の便利な納税の方法として、振替納税制度があります。

ておわかりにならない点がありますら、お気軽に税務署にお問い合せください。(電話 〇九四七 四 〇四三〇)

左義長(どんど焼)

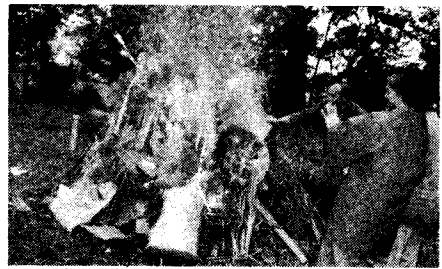
日曜俳句会

一月二一日午後五時から、赤坂神社境内で、左義長(どんど焼)行事を行いました。

松竹などの背の高い神木を中心に、そのねもとに薪など積み重ね、それらを飾るように、集まったし

八幡町 西山 ひさし
どんど火にかざし少年餅を焼く
どんど火にふと少年の頃のこと
八幡町 鈴木 秋風子
親どんど焼きに蔵酒持参して
俳諧のどんどあつけなく燃えて
後 谷 田沖 水神
隣り近所誘ひ合はせてどんど焼き
どんど焼き跡の始末の念入りに
桜ん坊

め飾りや、御幣などをていねいに置きました。西山ひさしさんの祝詞奏上が終わると、どんどに火が放たれました。
浄火は風を呼び飛び散る炎、爆ぜる青竹の潔きよい音。
どんど焼きの炎が最高潮に達する頃、近所のかたや、子ども達が



1月20日(日曜)方城句会「どんど焼」風景

息災を希ひどんど煙り受く
左義長の火に熱燗となりし神酒
宮の鳥おどろかしたるどんどかな
どんど焼く煙の中で撮つてをり

お互いの人権を尊重し、差別のない町づくりを

栄えある叙勲受章

消防団長 松島亀次郎氏

昭和五十四年度秋の叙勲受章者が、昨年十一月三日に発表され、



十一月八日、東京都千代田区公会堂において伝達式があり、方城町消防団長、松島亀次郎氏が勲五等瑞雲章を受章されました。松島氏は昭和八年消防組員として入団以来、当町住民の身体、財産の保護にあたってこられました。昭和二十六年、分団

【明治44年4月2日以降生まれの方へ】

あなたは老令福祉年金は受けられません

現在七〇才以上のおとしよりに支給されている老令福祉年金は、国民年金制度がスタートした昭和三十六年当時、すでに五〇才をこえていた明治四十四年四月一日以前生まれの人たちのための年金です。

したがって国民年金に当然加入しなければならぬこととされている明治四十四年四月二日以降生まれの人には、老令福祉年金は支給されません。

いまだに「国民年金に加入しなくても七〇才になれば、だれでも

長の任を拝命された後、福岡県消防学校に入学、教養、実施訓練により技術を取得、昭和五十一年、団長となられました。過去何度となく当町を襲った水災害、および火災等の防災活動において、献身的に活躍し続けてきました。



後がない！

特例納付

期限は6月30日までです！

六十五才になって老令年金を受けるためには、保険料を納めた期間が二十五年以上あることが必要です。

また保険料の免除を受けたことのある人は、免除期間と納めた期間の合計が二十五年以上あればよいことになっております。

お願の誤配達郵便物について

郵便受けに入っている手紙があなたであって、あるいはご家族あてのものではなかった場合、道に迷った手紙

お願の誤配達郵便物について

誤って配達された郵便物を受け取ったときは、お手数ですが、次のような処置をしてくださるようお願いいたします。

適切な紙に、誤って配達された旨と受け取られたあなたの住所・氏名を書いて郵便物に張り、ポストに入れてください。その場合、ただ「誤配達」とだけ書かれていると、郵便局ではどこに誤配達されたかわからず、またもう一度

このような未納期間が多くなりますと将来、納付期間の合計が二十五年に満たず、老令年金を受けられなくなる場合があります。

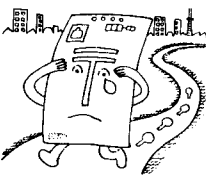
そこで、このような人をなくすため、時効で納められなくなっている過去の期間の保険料を、特例を認めて納付できるようにしたのが「特例納付制度」です。

この特例納付制度を利用できるのは、現在国民年金に加入しているか、これまでに加入したことのある人で、過去に当然加入の期間を有し、その期間について保険料

を納めていない場合に限られます。また、国民年金に当然加入しなければならぬのに加入の手続きをとっていない人も、特例納付をすることができます。

特例納付として納める保険料は未納期間一か月につき四千円で

す。特例納付の取扱期間は今年六月三十日までです。保険料を納め忘れたら加入し忘れてはならない。この機会をお見逃しなすように。 ※早めに、直方社会保険事務所か方城町役場国民年金係で手続きをしてください。



を納めていない場合に限られます。また、国民年金に当然加入しなければならぬのに加入の手続きをとっていない人も、特例納付をすることができます。