



倉石町長

方城町の皆様、新年明けましておめでとうございます。倉石でございます。新年は何ぞいかに喜びますか。喜びます。また、嬉しいものであります。

明けて御目出度うございます

今年も明るく住みよい町作りに全力をつくします

町長 倉石 文天

# 『年頭の御挨拶』



模擬結婚式風景

NO27  
昭和38年1月15日  
毎月発行  
発行所  
福岡県田川郡方城町  
印刷所  
九州機関紙印刷所

この喜びを永久に保持する意味から目を一歩転じて、わが方城町の将来を展望してみます。まことに樂觀を許さない幾多の問題が残されており、皆様もラジオや新聞で産廃地振興計画とか、産廃地町村対策などの問題に真剣に取り組まれておられることと思っております。

例外ではありません。私の皆様御協力を得て重点的に行なっております諸施策もみなこれに関連したものであり、陸坑代替工場の誘致や植林やダム建設、野上水道、並びに学童の完全給食等の総てであります。まず、弁城ダム建設事業が完了することになります。この問題につきましては機会あることに申しのべております。方城町は全体として高台であり、その用水不足は恒常的であり、この解決はダムの建設以外にありません。

昭和三十三年の新春を迎え、皆様と共に嬉し申し上げます。昭和三十三年は方城町にとりまして極めて重大な年であったと存する次第でございます。第一に、方城炭坑の閉山であります。創立以来六十年の長い間観望してまいりました、三菱方城炭業所もエネルギー革命による炭産



立花議長

# 年頭の御挨拶

議長 立花 富雄

この完成の暁には六十町歩の原野の開墾が可能であり、今後、永久に干害で悩む憂いも絶無となります。事業の内容としては三十七年度中に工事の三分の一を終り、三十九年度完成を目指して完全に工事が進行しております。

本年は伊方地区における上水道問題が議会におきましてもとり上げられ特別委員会を設置し、町当局と共にこの方城炭坑の跡害から端を発した問題に、真摯に取り組んで居る次第であり早期解決に努力致しているものであります。

しなれば方城町は自滅の外はないのであります。この方法としまして五百町歩におよぶ造林事業の完成併せて岩屋ダム建設着手弁城上水道等々教上げれば、誠に枚挙に暇ないです。これら事業の一つ一つをとり上げて及びまずながら倉石町長の行政に協力を惜しまずやうに参りました算りで御座います。

また、方城炭坑縮小による代替産業として本社大阪市滝井産業の誘致に成功を見ました結果、方城炭坑武導場を買収しあわせて三菱鉱業の好意により協和会館

これに先立ち、先月二十四日、青年婦人研修所に於きまして模擬結婚式を実施し、町内社教関係指導者の御参列を得て有益な助言を戴きました。どうぞ一人でも多く御利用下さる様おすすめます。

難な問題が起つて来ることを思ひます。要は皆さんの絶大な御協力と絶えざる忍耐と勇氣にかかっていますしその間、色々な困難な問題が起つて来ることを思ひます。

青年学校等合計約七百坪の建物と敷地約三万平米の無償譲渡を得て、昨年八月以降事業を開始致しました。仕事の内容を少し具体的にのべて見ますと、外国向け毛織物のセーターやカーデガン等の生産を行なうのが主な仕事であります。現在、百二十名の婦人が就業しており、兼入の方が四カ月の経験で平均一万円の収入をあげており、そのなかでも熟練の早い方は一万六千円をこえる月収をあげている人もかなりおります。

これに先立ち、先月二十四日、青年婦人研修所に於きまして模擬結婚式を実施し、町内社教関係指導者の御参列を得て有益な助言を戴きました。どうぞ一人でも多く御利用下さる様おすすめます。

と申します。どうぞ郷土の明るい将来を夢見つつ、今年も良い年でありますよう祈念して、年頭の挨拶といたします。

# 公営結婚式を受付

## 一人でも多くの御利用を！

町報の十二月号で公営結婚式の事に就きまして御知らせ申しておきましたが、愈々、諸般の準備も出来まして一月から挙式の受け付けを致しております。

される方へ御便宜のため申込みに必要な要点をお知らせします。

3、公営結婚式を希望される方は色々とお刺らない点が多いと思しますので、早目に気軽に公民館までお出で下さい。

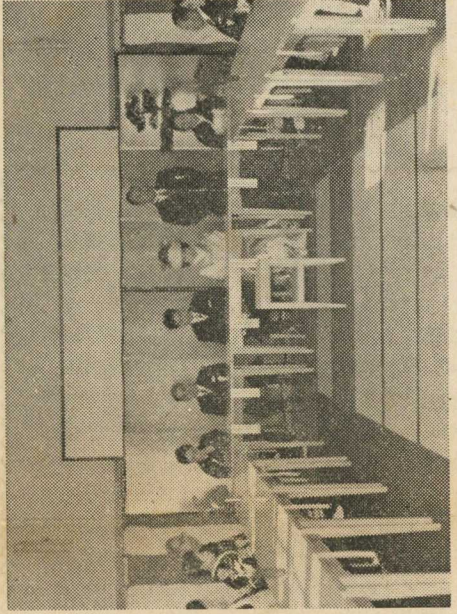
1、申込みについて(原則として少くとも一週間前に左記の書類と経費を添えて役場公民館まで申込んで下さい)

1、申込みについて(原則として少くとも一週間前に左記の書類と経費を添えて役場公民館まで申込んで下さい)

おなみに、わが方城町の財政を申し上げますと三十七年度の予算は約二億三千万円で、その内町内から入る町税収入は約二千八百万円であり、他はすべて県や国の補助金をおおいですべての運営に当たっている現状であります。

2、挙式の出来る日は原則として日曜日、祭日を除きます。

2、挙式の出来る日は原則として日曜日、祭日を除きます。



模擬結婚式風景

消防出初式は1月13日

### 火の用心

火災は貴重な財産を一瞬にして灰にします  
充分気をつけて下さい

### 火事が多発期がやってきました

様式(1) 公営結婚式の申込み書

結婚月日	昭和 年 月 日
料 理	松竹 310円 × 人
挙式	式台 210円 × 人
酒	米酒 1升 円 × 人
合計	円 × 人
燃 料	代 300円
折箱及び包装	代 円 × 人
料理人祝儀	円 × 人
給仕人祝儀	100円 × 4人
生 花	代 500円
計	円

婦人花嫁衣裳 1号~6号まで無料  
花嫁衣裳 1号(打掛) 5,000円  
1号(打掛) 7号(振袖) 3,000円  
1号(打掛) 8号(振袖) 500円  
モーニング 500円

公民館指定の結婚式、写真館利用する場合は次の通りです。

公民館指定の結婚式	2,500円
写真館指定の結婚式	1,200円
写真館指定の結婚式	2,200円

写真館指定の結婚式は次の通りです。

写真館指定の結婚式	1,200円
写真館指定の結婚式	2,200円

様式(2) 公営結婚式の申込み書

結婚月日	昭和 年 月 日
菓 子	代 100円 × 人
茶	代 100円
燃 料	代 100円
酒(挙式用)	1升 円 × 人
世話人祝儀	円 × 人
給仕人祝儀	50円 × 4人
生 花	代 200円
計	円 × 人

結髪料、衣裳管理料、写真料は様式(1)と同じです

住民登録の転入、転出、および世帯主の変更は14日以内に届出しましょう。	住民登録の転入、転出、および世帯主の変更は14日以内に届出しましょう。
もし期限内に届出なき場合は500円以下の料りに処せられますので御注意願います。	11月末現在住民登録人口 男 4,816人 女 5,492人 計 10,308人 世帯戸数 2,101戸
	12月中に出生死亡届出件数 出生 10件 死亡 8件

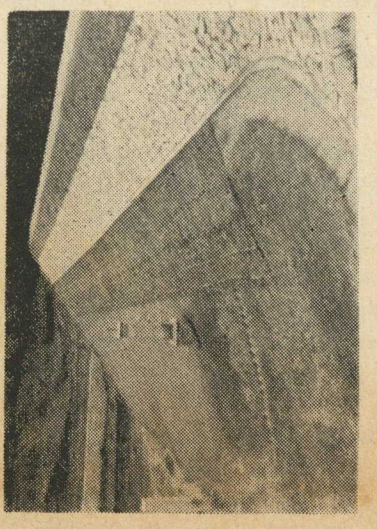
# 国民年金

## 新年の出発にあたって

新しい年を迎え、新しい計画のもとに第一歩を踏み出そうとする心構えは、誰もが持っているものであらう。この間、婦人会及び一般各関係者の寸暇も惜しまぬ苦勞により、年金局長、県議長、市長の表彰をうけ国民年金事業も着々と成果を擧げてきたのであります。また、

## 朝倉上溜池新設工事竣工す

方城町の早越常農地である秋ヶ原耕地十八町歩は、例年農閑期に用水不足のため、せっかくの稲も枯死するという悲惨な現状が続いた。関係農家の方々は、このままの状態では、農業経営は出来ない。何とか対策を考へてもらいたい旨の陳情が倉石町長にあり、町長は早速第一期工事として朝倉下溜池の拡張工事に着手した。これにより貯



(新設した朝倉上溜池)

水量の増加を計り、続いて三十七年度朝倉上溜池の新設工事に着手した。昨年五月一日より青島組において日夜努力していただき、昨年十二月二十日工事は竣工した。この上溜池の完成により秋ヶ原耕地十八町歩は勿論、久六、見六、新開耕地も潤うことができ、関係農家は安心して農業経営が続けられると喜びの声が各所で聞かれます。

## 国民年金と成人の日

成人の日。この日は若人達が大大人になったことを心から祝う日であり、また、大人として第一歩を踏み出す有意義な日でもありました。提出制の国民年金制度が発足し三年目の春を迎えますが、この制度に加入しなければならぬものは、二〇才以上六〇才未満の日本国民が原則となっております。ですから成人になった者は、国民年金に加入しなければなりません。(他の年金制度に加入している場合を除く) 国民年金制度は、国民が老令、廢疾、又は死亡とかい

福祉国家の中核である国民年金制度も、年々大巾に改正されて充実し、益に發展してゆくであろう。今日を想うとき、国民年金の将来は眼前にひろがって未来は明るい気持ちがある。この拓けゆく沃土に、汗の結晶が房々と結実する時代が来ることを夢見つつ、この新しき年の出発にあたり、新たな情熱をもって町民一人一人の幸福のために地元住民福祉向上のために国民年金の道を力強く踏みしめてゆこう。

## 下田川連合農業

### 共済会を顧みて

今年第四回目の方城町の受持で十一月一日、二日三日と三日間にわたり方城中学校において開催された。例年にならぬ今年の出品点数は千五百点の多数に昇った。また出品された各種農産物も好天候に恵れた関係か、いづれも秀れぬ、立派な物であった。併しこれからの下田川における農業経営が米麦、野菜による農業を自立できるであろうか、石炭産業は日一日として意欲の一途を辿っている。炭坑依

の農業がいかにみじめであるかを目前に見せつけられているような気がする。成長部門といわれる、果樹、香産物を主体とされた、品物の共済会が一日も早く出来ようという方向に、下田川の農業が変つてくることはなるまい。どの部門でもよいが、大規模な生産地の形成が出来ない以上これからの農業は立ちゆけないでしよう。かかる意味あいから下田川四カ町の農業振興計画は、すでにこの町政便りで報告申し上げておきましたが、当局

あります。お承知のとおり国においても日本農業の構造を改善する施策として、国は一カ町村当り一億二千百万の事業をもって、農業構造改善事業を推進することになっていますが、この事業も町村の自主的な計画のもとに行うものであり、決して柵からばた耕主義ではありません。地域農家の意欲と熱意のあるものを助長しその事業に對し補助、助成することになっていきます。町当局の農業振興計画は、すでにこの町政便りで報告申し上げておきましたが、当局

## 松の害虫を徹底的に

### 駆除しましょう

〇松くい虫とは松に孔をあけて侵入し害を与えるもので、カミキリ類、ゾウムシ類、キクイムシ類等があります。〇駆除の方法は、伐倒して幹及び根株の皮をむき、そ

〇松くい虫は松に孔をあけて侵入し害を与えるもので、カミキリ類、ゾウムシ類、キクイムシ類等があります。〇駆除の方法は、伐倒して幹及び根株の皮をむき、そ

としては皆さん方の事業計画に基き、指導は勿論、国または県の補助、融資などを利用し、方城町の農業改善と振興に努力いたしましてをお誓いし、共済会に御協力下さいました各農事組長さん始め、各種団体役員の方々に御礼申し上げます。



下田川農業興振興会表彰式

紙は役場林務課に準備しておりますが、無届無許可で森林を伐採すると森林法の規定により罰せられます。補助造林の申請分については伐採届出書の提出のない場合は、補助金交付がされない事もあります。尚、あなたの森林をよくするために造林植付、伐採評価、施肥その他の林業相談等について県では指導援助を行なっています。林業相談を御希望される方は、役場林務課まで申し出て下さい。飯塚農林事務所には、お伺いするようになってい

二、三十五才以上のもの 毎月一五〇円  
保険料の納入先は、各地区婦人会による納付組織、一般納付組織、または役場年金係で納めて下さい。

青色申告のために毎日の記録に努力されておられますが、いよいよあなた

**青色申告者の皆さんへ**

昭和三十一年一月から十二月までに二十万円を超える財産価額の贈与を受けた人は、三十八年の二月末日までに申告と納税する必要があります。また、三十一年と前年または前々年において、十万円を超える財産価額の贈与を受けた場合は、累積して課税されますので、申告納付することになっていきます。くわしいことは税務署へお問合せ下さい。

田川税務署

今年の四月選挙に使われる基本選挙人名簿が、昨年十二月二十日に確定しました。名簿のついでになければ理由のいかん

**基本選挙人名簿を**

従覧されましたか！

を問わず投票は出来ません。貴方の名前は載っていますか！疑問のある方は選挙管理委員会に問い合わせて確かめてみましょう。



be.Salvatore

三、母子(遺母子)年金  
夫が死別した母子世帯又は夫や息子、祖父、父と死別せる遺母子世帯になった場合、一万九千二百円から二万五千八百円まで、子が二人以上あるときは一人増すことに四百八千円の加算がある。

四、遺児年金  
両親と死別した十八才未満の子が二十才未満の身体障害の子の場合、一万二千円より二万二千円まで。

五、寡婦年金  
夫が老令年金の受給要件を満たしていないが年金を貰うことなく死亡したとき十年以上つれそった妻に支給。年金額は夫の受けるべき老令年金の半額で、六十才より六十五才までの五年間です。〇なお年金額は、最優償額に引上げるよう検討中です。国民年金の届出先は、役場年金係窓口です。国民年金の保険料は、一、三十五才未満のもの 毎月一〇〇円

(3)

# 国民健康保険だより

## 一、本年の事業計画

被保険者の皆様、明けましてお目出度うございます。今年も御健康に、御幸福に過ごされるよう御祈り申し上げます。

町民の医療保障制度として充足した国民健康保険も幾多の変遷を重ねて参りましたが、国民皆保険の達成に上り、その果たすべき役割はいよいよ重く、町民のそれに寄せる期待もますます大きくな

てまいりました。しかし同時に多くの問題が頭を出してきたのであります。即ち、給付内容の改善、医療費負担の合理化、他の社会保険との均衡化等で政治的にも財政的にも早急に解決出来る問題ではありませんが、社会情勢の進展によつて、国もその配慮に努めていきます。

池田首相も本年度は民生の安定に力を注ぐことを表明し、厚生福祉関係に大巾の予算を計上しています。国民健康保険にあっては本年度は世帯主の七割給付と保険税の負担の均衡化に目

標をおいています。これが実現されれば国民健康保険の大きな飛躍の年となります。

私たち国保担当者は本年度は被保険者の福祉に真に直結した仕事をしていく覚悟であります。何卒本年も皆様方の御力と御支援をお願いいたします。

次に本年、上期の主な業務日程をお知らせ致します。一月には保険税の第四期の納付書が配布されます。(納期限二月三十一日迄)これが三十七年度最後の保険税ですから早目に完納さ

れるようお願いいたします。三月には保険証の更新が行なわれます。今の保険証に変わつて新しい保険証が渡されます。同時に昭和三十八年度の申告を行つてもらいます。役場より用紙を交付しますので、所定の事項に記入の上提出願います。四月には年度が変わつて、保険税第二期分の令書が発送されます。これは年税額未決定のため暫定賦課として三十七年度保険税額の四分の一が課税されます。六月には恒例の健康優良家庭の表彰式が行なわれる予定です。

## 二、保険証の取扱いについて

四月には保険証の切替も行なわれますので、その取扱いについて次の点を十分理解の上御協力下さい。

- 1 被保険者証は皆様方が保険給付を受けるための権利を行使するために、必ずその郵便局に渡さねばなりません。
- 2 病気がよくなって診療を受けなくなったときや、他の医者に変わるときは必ず保険証の返還を求めなければなりません(保険証を病院、診療所におまけつ

- 3 医者に保険証の返還を求めるときは、保険証の給付記録欄に治療を受けた内容と、皆様方が負担しなければならぬ医療費が記入されておられますのでその日にその金額を支払うようにして下さい。
- 4 被保険者の給付記録欄に所定事項が記入されな

ばなりません(保険診療を担当している病院または診療所には所定事項を記入するよう定められています)

5 治療に要した医療費を窓口で支払ったときは、受領者の認印を捺印することになっておりますから、その都度捺印してもらつて下さい。

これは保険給付の内容と一部負担金(医療費)を証明したもので、税の賦課等における所得控除の証明にもなります。

## 三、モデル地域と長期療養者の疾病状況

方城町全域を出したいのですが、手不足で資料の集取が困難でありますので、全体を地形的・経済的に五つのブロックに分けましたので、十分な資料とはいえませんが御参考にして下さい。

山間地は広谷部落、専業農家の多い集落は野地、兼業農家の多い所は新門、商店が多く医者に診療の機会

方城農坑と以上五部落を抽出しましたので、他の部落の方もこれに合わせて見ていただきたいと思います。この分類でも、受診機会、大小や経済状態の悪い地域、又買薬を常用する所では受診率にも開きが出てきますので、必ずしもこの表で、その部落の健康状態を判断する事は出来ません。

図表1は五部落の受診件数と医療費の推移を表したものであります。

図表2は国保の長期療養者をグラフにしたものであります。高血圧症と結核と癩を四月から十月迄を調査した結果です。

高血圧は最も多い病気でありますが、毎月、下降線をたどっています。原因はいろいろ考えられますが、医療費、特に薬の高価が影響しているのではないかと思われます。昨年の移動診療班の検診では多数が高血圧症の診断を

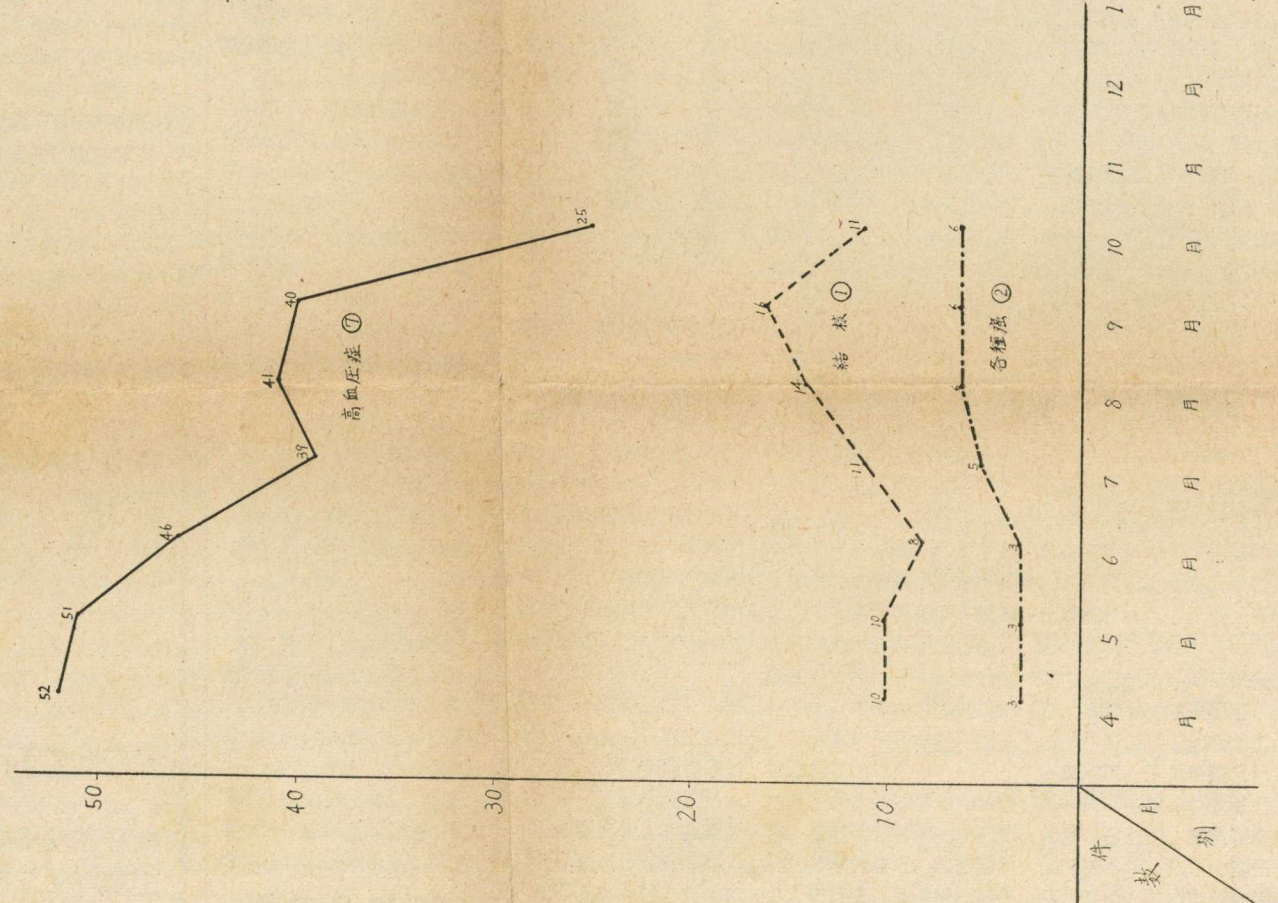
下されておりますので、薬が出来ません。結核は以前程恐れられていませんが、まだ根深く存在しています。

方城町においても七月の定期検診後、上昇しているのはその現れです。次に世間で最もやかましくいわれている癩ですが、方城町においても増加の傾向にありますので、注意を要します。

これらは、いずれも早期発見、早期治療が最良の策で、日頃から自分の健康に関心を持つ事が大切です。

図表2

## 長期疾病統計表



図表1

