

赤池 広報

3

■発行/赤池町役場 〒822-11福岡県田川郡赤池町大字赤池1146番地 ☎0947(28)2004 ■編集/総務課文書広報係

☆町の人口 ☆人口 10,160 (-35) 男 4,827 (-17) 女 5,333 (-18) 世帯合計 3,449 (-12) 平成2年1月末日現在 ()は前月との比較です



心豊かに育てて：

赤池町四つの保育園の父母の会連合会では、赤池町の子供たちを「心と感性豊かな子供たちにしたい」というお母さん方の強い願いで子供たちへ品物を与えるよりも、本物の文化のプレゼントをしようという事で毎年四つの保育園の子供たちへ、

すばらしい文化のプレゼントをしてい

ただいま

の予劇による「チワンの星」を二月十七日に観劇しました。

今、子供たちの心をしっかりと見つめ、何が大切なのかをしっかりと考えようとする大人、一人ひとりの想いが集まり、大きな力となり、幼児期の大切さを考え合っていたら、子供たちの幸せはきっと又、大きな力を生み出す集団へと育ち合うことを信じています。



こうしたお母さん方の願いが実践されて十数年。子供たちは感動を胸いっぱい豊かな心へと成長しています。子供たちだけではなく、大人も子供と共に豊かな感性を伸ばしていこうと、お母さんたちも観劇に参加しています。

お母さん方の願いを受け、たくさんの方の文化との出会い、感動する心の体験をした子供たちは、心豊かな人間へと成長してくれることでしょう。

今年もすばらしい文化を子供たちへ……と父母の会のお母さん方は真剣に取り組み、今年も『風を二月十七日に観劇しました。』

今、子供たちの心をしっかりと見つめ、何が大切なのかをしっかりと考えようとする大人、一人ひとりの想いが集まり、大きな力となり、幼児期の大切さを考え合っていたら、子供たちの幸せはきっと又、大きな力を生み出す集団へと育ち合うことを信じています。

この原稿は、赤池 保育所 原田信子 さんにお願ひ しました

金のかからない 政治をめざして

二月号でお知らせしましたように「公職選挙法」の一部が改正され平成二年二月一日から実施されました。法律は難解なものが多く、その一部改正といってもますますわかりにくい。そんな声も聞こえてきます。そこで今月はいくらかでも理解するため問答形式にしてみました。お読み下さい。(四月号にも続きます)

◎政治家(候補者、候補者になるうとする者及び現に公職にある者)は、寄附をすると処罰されます。

◎有権者が、威圧してあるいは政治家を陥れる目的で寄附を求めると処罰されます。

◎政治家が町内のお祭りに寄附したり、各種の会合にお酒を差し入れると処罰されることになりました。

◎処罰されます。なお処罰されるまずと公民権(選挙権・被選挙権)停止の対象となります。

◎政治家の秘書や配偶者などの親族が葬式に代理出席して、政治家の香典を相手方(選挙区内にある者)に出すことができますか。

◎政治家本人が自ら出席し、その場において出すことになりません。

◎政治家が出席を予定している結婚披露宴の祝儀を事前に相手方(選挙区内にある者)に届けることはどうですか。

◎政治家本人が自ら出席し、その場において出すことになりません。

◎選挙区内において行う純粋な政治講習会で、政治家が昼食時に弁当を出すことはどうですか。また、お茶やお菓子を出してもよいでしょうか。

◎弁当を出すことは罰則をもって禁止されますが、湯茶やこれに伴い通常用いられる程度の菓子を出しても差し支えありません。

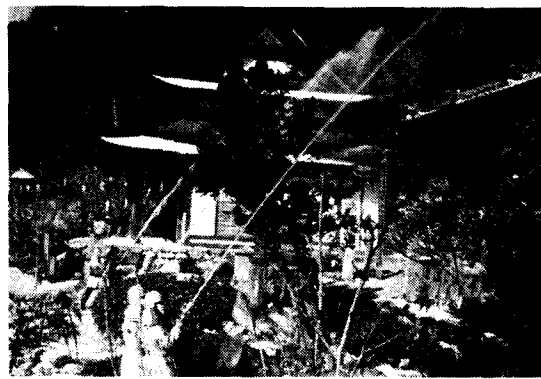
◎後援会の会長が、選挙区内にある者に対して政治家を名義人とする祝儀を出すことはできますか。

◎罰則をもって禁止されます。

◎町内会の役員が町内の人たち全員にお祭りの寄附を募る場合、町内の政治家に対しても寄附を求めることはできますか。

◎できません。この場合、政治家を威圧して寄附を求めた場合は処罰されます。

◎なお「威圧」とは、「人に不安の念を抱かせに足りる行為」というものと理解されています。



▲1月26日上野興国寺で行われた防火訓練

火災が大きな春の気候

小さな火の取り扱いにご注意

(赤池町消防団)

二月から三月にかけて大きな火災が起こりやすい季節です。春先は低気圧が発達しやすく、日本を通過するとき、乾燥した強い風が山から吹いてくるため、ちょっとした火事が大きくなってしまふからです。赤池町でも火災が多発しています。

このような時期を前に、わたしたちの防火意識を高めていくため、春の全国火災予防運動・山火事予防運動が、三月一日から七日までの一週間に、合わせて行われます。

その内容についてみてみましょう。

春の全国火災予防運動 被害者の半数近くが高齢者

一昨年の昭和六十三年に火災のため命を落した人は、全国で二千百十八人を数え、戦後最高でした。このうち放火自殺者を除いた火災による死者は、千六百六十六人です。その半数近くが高齢者で、これからの高齢化社会に大きな問題を投げかけています。

また赤ちゃんや病人、体の不自由な人の死亡例もわずかに増えていて、高齢者の死亡例も加えると約五五%にもなっています。こうした被害のうち、最近とくに増えているのが、天ぷら油

山火事予防運動 年間四千件にも上る山火事

ここ数年、山火事は全国で一年間に四千件から五千件起こっています。山火事は、いったん起こると気象条件や地形などによって消火活動が難しいときがあります。そのため、被害が大きくなり、財産的な損失に加え貴重な緑の損失も、見すごすことのできないものです。

二月から五月に多発する山火事は、二月から五月にかけて多く発生し気候的な原因が大きく影響していると考えられています。この時期は、一般的に雨が少なく、空気が乾燥し強風が吹くと



増える天ぷら油火災

何が原因の火事であっても、火が小さいうちに消し止めれば被害も少なくて済みます。

火事の原因に応じた処置を覚えておくことが大切です。

天ぷら油の場合、次のようにして火を消しましょう。

▼火が小さいとき
ガスコンロの元栓を閉めてガスの火を消し火がついている鍋にふ

たをして空気を遮断します。

このとき、すぐふたをとると、また火がついてしまうことがあるので注意してください。

▼火が大きくなったとき
消火器で火を消してください。そのためには、台所には家庭用の消火器を備えておきたいものです。

また、火を消した後、二次火災を起こさないために必ず元栓を閉めるようにしましょう。

天ぷら油の場合、油の温度が上がるまで、他の用事をしたり、話にでたりして、鍋から離れている間に火が出てしまう例がほとんどです。「その場を離れないこと」が絶対必要です。どうしても離れなければならないときは、「必ず火を止めて」用事をすすることが大切です。

原因の三五%はたき火

山火事の原因として最も多いのは、たき火によるもので、全体の約三五%を占めています。

次に、たばこ、火遊びの順となっています。これは、森林でのレクリエーション施設が増えたことやハイキングなど自然に親しむ人たちが多くなったことに関係があると

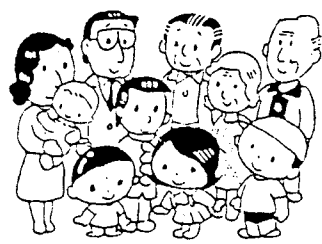
いわれています。

たばこの投げ捨て、たき火など、ちょっとした不注意な火の取り扱いが山火事の原因となります。

節度をもって、自然に親しむことを身につけたいものです。

お隣りに
あげる安心
火の用心

議会だより



平成二年二月臨時町議会が二月二日に開催されました。

内容は次のとおりです。

◎平成元年度赤池町一般会計補正予算(衆議院解散にともなう、第三十九回衆議院議員総選挙並びに、最高裁判所裁判官国民審査に係る経費を補正をしたものです)

◎工事請負契約の変更(平成元年産炭地域開発就労事業で実施しています、「赤池工場団地整備工事」及び「高尾一号线道路改良舗装工事」並びに「瀬ヶ谷水路整備工事」(二工区)の請負契約の一部を変更するため、議会の議決を得ました。

投票率

80.45

パーセント

(2月18日衆議院議員総選挙)

| 候補者の氏名 | 党派 | 得票数 |
|---------|-------|-------|
| 三浦 久 | 日本共産党 | 625 |
| 尾形 智矩 | 自由民主党 | 395 |
| 山本 幸三 | 自由民主党 | 455 |
| かじ 清 | 公明党 | 942 |
| 西本 きくお | 無所属 | 43 |
| 田中 けんめい | 民社党 | 141 |
| じみ 庄三郎 | 自由民主党 | 1,213 |
| 中西 せき介 | 日本社会党 | 2,049 |
| 合 計 | | 5,866 |