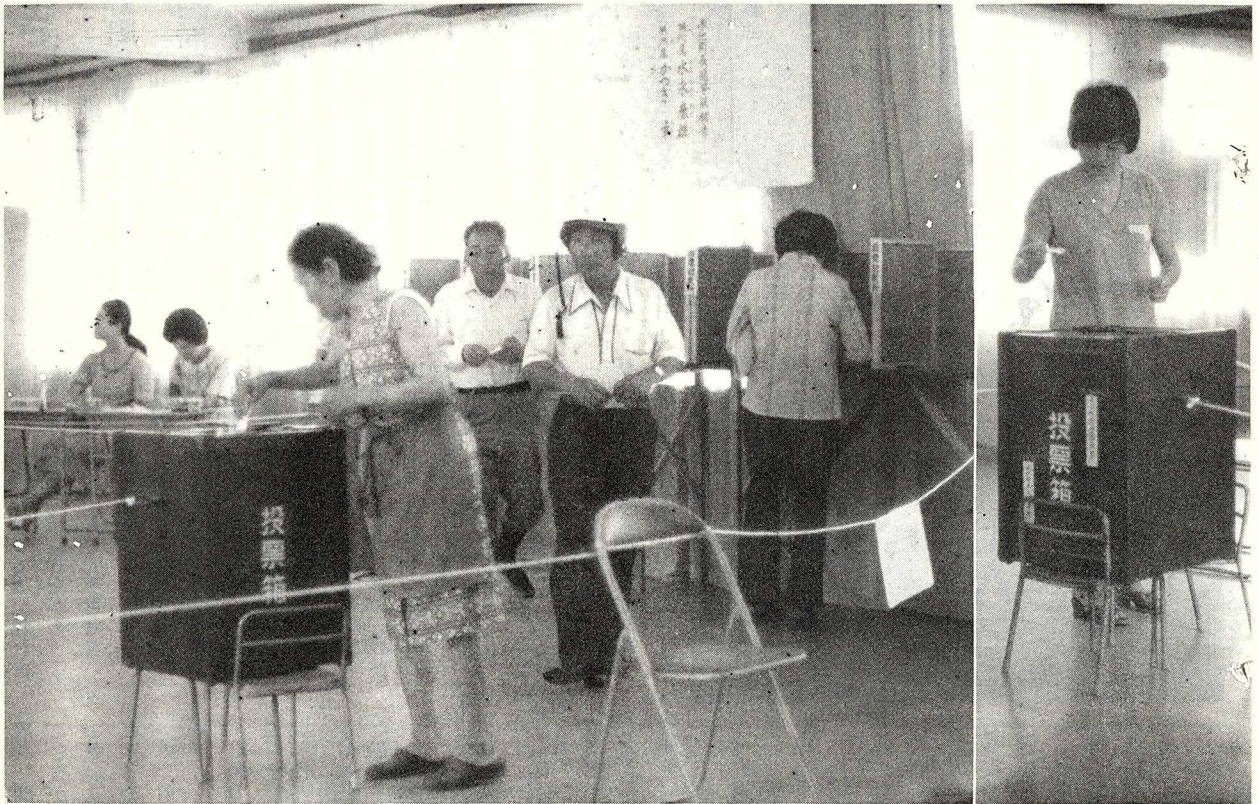


広報 あかいけ

発行所 赤池町役場 編集 総務課 文書広報係 ☎(代表) 2004
 印刷所 赤池印刷 毎月 1回発行

町の人口	
人口	9,431人 (増18)
男	4,525人 (増10)
女	4,906人 (増8)
世帯数	3,044世帯 (増1)
出生	10人
転入	24人
死亡	1人
転出	15人
(55年7月末日現在)	

() 内は前月との増減



【清き一票を投じる有権者の皆さん・中尾保育所】

新町長に香月章氏が当選 (投票率 89.85%)

＝ 再建に創意と工夫・アイディアルな仕事を ＝



池永輝昭前町長の辞任に伴う町長選挙は8月3日午前7時から町内3カ所の各投票所で一斉に行われ、6,206人が午後6時までに投票を行いました。7月27日告示されたこの選挙は、町議会議員の水永康雄氏と学校教諭の香月章氏の2人の候補者により激戦が展開され少差の判定で香月氏が当選。投票率も前回(55年1月13日)の70.47%を大巾に上回る89.85%の結果となりました。開票は即日、午後7時30分から町民会館で行われ、その結果は次のとおりです。【香月章3,223票、水永康雄2,870票、有権者数6,907人 投票総数6,206票、有効投票6,093票、無効投票1,113票、投票率89.85%(男87.52% 女91.87%)】なお新町長は、8月9日初登庁し、午前9時より職員に対して「①新政策の研究②上司への進言、直言③仕事にやる気とアイディアル」と所信を明らかにしました。

就任のごあいさつ

清潔で明るい町づくりと

住民福祉の向上を



町長 香月 章

略歴 香月 章(50歳)
福岡第一師範学校予科修了、
頼田小学校教諭、幸袋小学校
教諭、連台寺小学校教諭、桂
川小学校教諭、小呂小中学校
教諭を歴任。

このたび町長選挙にあたり、町民の皆様のおかげでご支持を得て町政をおおさかりすることになりました。これはひとえに皆様の深いご理解と力強いご支援のたまものと心からお礼申し上げます。

私は選ばれたとはいえ、わずかの差でございます。町長職としてのその責任の重大さを痛切に感じると共に、町民各位の期待に添うべく決意を新たにしているところでございます。

どのような地方自治体が百点満点なのか模範回答があるわけではございません。「住民福祉を最優先させたサービス」、これが行政機関として欠くべからざる必要条件であることに間違いありません。

中央政治の手の届かない過疎の谷間の住民に暖かい政治の手を差し伸べてこそ地方自治体の存在価値があります。

諸公がえいえいとして築かれた古きよきものは大切にしながら、これらのものに中身を充実させたいと思っております。

今後、町政をあずかっていくにあたり、まず自主財政再建問題に取り組み。第二に石炭六法の強化延長を行う。第三に同和事業をすすめると同時に同和教育に力点を置いていく。等これらを柱に、納得のいく行政、福祉、同和、教育、

農業、商工業の振興等にも当然のことながら取り組んでいく覚悟でございます。これが解決のため、私はじめ、町議会、職員一丸となつて全力をあげる所存でございます。

町民の皆様には、今後一層のご理解をいただき、格段のご支援とご協力を賜りますようお願い申し上げます。就任のあいさつといたします。

ついでには、町長の施政方針のかみあいから、再検討を行うことで審議未了のまま閉会しました。

議案内容は、次のとおりです。

- ▼赤池町廃棄物の処理及び清掃に関する条例の一部を改正する条例の制定
- 諸物価等の値上がりにより下田川衛生組合構成町で統一して実施するもので、手数料が改正されました。(し尿吸み取り料一荷二百六十円を二十円値上げして二百八十円になり、十月より新料金となります。)
- ▼赤池町国民健康保険条例の一部を改正する条例の制定
- 医療費の急増により税率及び税額が改正されました。
- ▼財産交換について
- 同和对策事業による環境整備として町道若屋口、朝日町線の拡張工事計画のため宅地を交換しました。
- ▼赤池町過疎地域振興計画について
- 審議未了
- 報告、請願、決議
- ▼昭和五十四事業年度赤池町土地開発公社決算の報告
- ▼赤池町液化石油ガス事業協同組合による公営住宅、公共施設等に対するガス等の納入に関する請願
- ▼差別電話事件の糾明に関する決議

8月11日

臨時町議会開かる 条例改正など3議案を可決

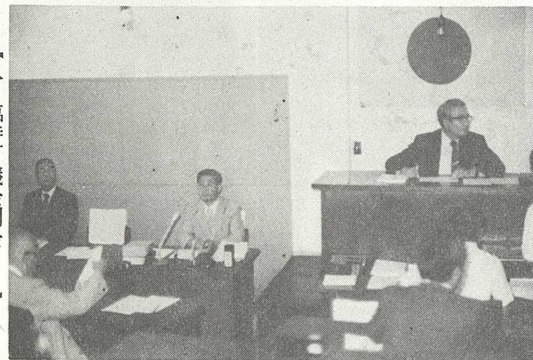
緊急動議に差別電話事件の決議が

香月新町長が就任して初めての町議会が八月十一日、午前九時三十分より開かれ、過疎計画など四議案と、報告、請願、決議がそれぞれ上程され、過疎計画を除くすべての案件が可決されました。

この議会で、町長は冒頭、所信表明を行い、「住民福祉を最優先させたサービス」に取り組んでいくと述べた後、今回の町長選挙後に悪質な差別電話事象があったことに対して、議員からこの件に対する質問や問題の真相糾明のための決議に関する緊急動議が出され、全員一致でこれを採択しました。

町長は、このような差別意識が未だ残っていることは残念であり、今後、町執行部などと対策を協議し、解決したいと答えました。

又、議案審議の中で過疎計画に



【八月臨時町議会開会より】

秋の 全国交通安全運動

夏の疲れにご用心！ 過労運転を防ごう

夏の疲れの出る秋は、ドライバーにとっても、要注意です。

ことしは、交通事故による死者が増加。六月末現在で、四千五十九人と、昨年同期に比べ百三十三人(三・四%)も増えています。

例年、過労による交通事故は、スピードの出し過ぎ、わき見運転、酒酔い運転に次いで第四位を占めています。

病気で高熱の人が自動車を運転したら——考えただけで、ゾッとします。



ドライバーにとって 過労は病気も同じ

過労は、熱やセキこそ出ませんが、ドライバーにとっては、病気のものと考えるといいでしょう。

熱がでると、思考力や判断力が急速に失われていきますが、過労も同じで、思考力、判断力がぶり、とっさのことに対応できなくなります。

つまり、過労運転は、恐ろしい交通事故と背中合わせなのです。ところで、疲労には大きく分けて肉体的疲労と精神的疲労とがあります。

肉体的疲労は、身体を激しく動かしたり、スポーツをした時などの疲労で、体を休めることでとれます。

精神的な疲労は、心のわだかまり、心配ごとなどが原因で、体を休めるだけではなかなか疲れはとれません。

このような種類の疲労が複雑に重なり合って、過労となるのです。

とくに夏の終わりから秋にかけては、疲れが出て体調をくずしやすい時期です。自動車を運転する人は、つぎの点に十分注意しましょう。

へふだんの注意

- ▼病気や体調がくずれていると思ったら、運転しない。
- ▼ドライブ旅行の前夜は、夜ふかしせず、体調をととのえる。
- ▼運転中の注意
- ▼無理なスピードは、事故のもと。スピードの出し過ぎに注意する。
- ▼長距離を運転するときは、疲れなどの自覚症状がなくても、二時間一回くらいの割合で、自動車を安全な場所に止め、休憩する。
- ▼運転中、疲れや眠気をもよおしたら、直ちに安全な場所に自動車を止め、仮眠したり、車外に出て軽い体操などをやる。
- ▼シートベルトは必ず着用する。

9月24日～30日まで

国勢調査にご協力を

10月1日は、全国一斉に国勢調査が行われます。

この調査は、行政の適切な運営に必要な基礎資料を提供する、極めて重要な調査です。

調査票は、調査員が9月24日から30日の間に各家庭を訪問し、お配りします。

10月1日は 国勢調査の日



記入済みの調査票は、10月1日から5日までの間にもう一度調査員がお伺いしますので、そのときお渡しください。

なお、調査員がお伺いする時期に留守だったり、直接調査員に提出するのがお困りの方は、早めに国勢調査担当係までご連絡ください。

お忙しいとは思いますが、ご協力をお願いします。

筆記用具は黒鉛筆をお使い下さい

まぢの文芸

俳句

阿蘇を俳句に ③



桑野 園女

- 第五回 十四時三十分
白石天留翁先生選
揚羽蝶呼ぶ花としてあざみ咲く
霧の湧くかゝる頂上にも蟻は
疑はぬ白さに牧の花茨
雨期すではじまる牧の金鳳華
焙岩すかささら遠くに閑古鳥
約の刻とつづく過ぎし夏野ゆく
暫くを吾をとりこに時鳥
応へ鳴く方の郭公や、高音
高原の日に輝きて金鳳華

途中で夕食をとり、暮色濃い高
速道をひた走ります。
宮田で下車したるい乃自の元氣
な足取りを闇に見送り、赤池に戻
り着いたのは午後八時。
疲れも見せず、元気に俳諧の旅
を終えたことを互いに喜び合いな
がら、天留翁先生、一步先生それ
に運転士さんに厚くお礼を述べて
散会。
なお、この会に初参加の全員の
素人である操さんの真剣な自然観
賞の目が、見事な入選作となつて
先輩一同を喜ばせたことをお伝え
したいと思います。
自然をよく見、作句しようとい
う心構えさえあれば、誰でもたや
すく俳句はつくられるものだという
ことを附記して大方のご参加をお
待ちしています。
おさせいー
阿蘇を俳句にー おわり

●秋の潮割意宿に生魚を
石 (上野中里)
武末 募
大きな石は蹴られない
蹴った人の足を痛ますだけだから
小さな石は蹴られるれば思いどおり
に転がるので面白からう
でも蹴られた石は草むらの中や溝
の中で石はどんな思いしているか
しら
石の大小を地表だけで判別するの
も危い

国民年金の標語募集

- 標語の内容 国民年金の普及、
推進に役立つもので未発表。
応募資格 県内居住者
応募方法 1人1作品とし、官
製はがきに標語、氏名、年齢、
住所、電話番号を明記のうえ、
直方市殿町六〇五、直方社会保
険事務所に郵送のこと。
しめきり 55年10月10日まで
表彰 知事賞状及び賞品を贈呈。
入選発表 55年10月下旬
問い合わせ先 福岡県民生部国民
年金課
(092)76115165

赤池支部だより ⑤
田川交通安全協会
赤池支部特別賛助者
七月二十六日から八月四日まで
行われた夏の全国交通安全運動期
間中、主として学童と老人を事故
から防止する運動を実施しました
が、町民各位のご協力により、大
した事故もなく終わったことを感謝
しております。ただ、この上お願
いしたいことは、お盆をはさんで
の永い間の夏休みの疲れのする時
二学期をむかえ、心のゆるみから
自由な生活が事故に結びつく件数
が多くなることです。
もちろん、全国的に行われる秋
の運動期間に入りますが、それを
待つまでもなく交通ルールを守る
よう、この上ともご協力をお願い
いたします。
なお、次の方より交通安全協会
赤池支部へ支部運営資金として金
一封いただきましたので、報告い
たし厚くお礼申し上げます。
◎西日本設計株式会社



たばこは町内で買ひましょう

◎この表は、田川郡内の昭和54年度の実績です。

Table with columns for district names, insurance tax, medical fees, and elderly population for individual and household categories.

国民健康保険

加入者の皆様へ

国民健康保険につきましては、
平素から皆様方のご理解とご協力
をいただき感謝申し上げます。
昭和五十五年度の税率の決定に
つきましては、従来と同様に国民
健康保険運営協議会・町議会など
協議をかさねてきました。
上の表で示すとおり
税額に比して医療費の
使い方が大きく、今年
度は対前年度比で全体
の平均が約十五割程度
の引上げは止むを得な
いこととなりました。
このように医療費の
支払いは、郡内で一番
か二番です。特に④の
老人の方々に支払いす
る医療費は一番多くな
つています。
税金は郡内で三番、
四番です。
特に、昭和五十四年
度では一般会計から五
百万円の繰入援助をう
けました。医療費の使
い方が多くなれば、高
福祉高負担の原因をつ
くります。
●国民健康保険は相互
扶助となつております。
健康だから保険証を利用
しないから税金を納め
めるのは損だと考えて
いる人がいたら大きな

考え違いをしていることとなりま
す。
●税金を分割でと希望のある方は
遠慮なく税務課徴収係にご相談を
して下さい。
●昭和五十四年度(現年度分)の
保険税の収納率は八九・二七割で、
県下九十八市町村の中で最低とい

国民年金

ご存知ですか 通産年金制度

勤めをやめたらすぐ
国民年金の加入手続きを
厚生年金などの期間をムダに
しないために
サラリーマンをやめて厚生年金
や共済組合の加入者でなくなった
ら、その年金制度で老齢(退職)
年金の受給資格を満していない限
り、必ず奥さんと一緒に国民年
金に加入しなければなりません。
(二十歳~五十九歳の間)、そ
うしないと、せっかくのそれまでの
厚生年金などの掛金がムダになつ
てしまいます。
ですから、サラリーマンをやめ
たらすぐ役場で国民年金の加入手
続きをしてください。

う不名誉な成績となりました。取
納率が九三割を下廻ると、国の補
助金が減額され、財政事情は一段
と悪くなります。
●税金はみんなの医療費に使われ
る大切なお金です。早目に納めま
しょう。
住民課国保係
税務課徴収係

つなぎ合わされる加入期間

このように国民年金に加入手続
きをする時、厚生年金や共済組合
の加入期間と国民年金の加入期間
(滞納期間はだめ)はつなぎ合わ
され、その合算期間が一定期間(
原則二十五年、昭和五年四月一日
以前に生まれた人は生年月日によ
り十年から二十四年に短縮)以上
になればそれぞれの年金制度から
その加入期間に応じた年金が支給
されることとなります。
肝心なことは年金の加入期間に
空白を作らないことです。ことに
国民年金では勤めていた時のよう
に担当の係の人が手続きをしてく
れませんが、あなたご自身が色
々の手続きをする必要があります。
あなたの将来の年金を確実なも
のにするために、また以前の厚生
年金などの期間をムダにしないた
めにも役場年金係ですぐ手続きを
すませてください。
年金係

☆ 今月のこよみと行事

- 1日(月) 心配ごと相談日(福祉)
2日(火) 防炎の日(二百十日)
3日(水) 第一次世界大戦(天正)
7日(日) 心配ごと相談日(福祉)
11日(木) 二百二十日
13日(土) 養命大学(町民)AM10時
司法保護記念日
15日(月) 敬老の日
17日(水) 心配ごと相談日(福祉)
19日(金) 婦人学級ヨガを実施
(会館)PM1時
20日(土) 彼岸入り 航空記念日
動物愛護週間
21日(日) 保育のつどい(児童)
雨の場合23日に順延
環境衛生週間
23日(火) 秋分の日 ふみの日
24日(水) 清掃の日
26日(金) 乳幼児学級(町民)AM10時
彼岸明け
27日(土) 心配ごと相談日(福祉)
養命大学(町民)AM10時