

# 広報 あかいけ

発行所 赤池町役場 編集 総務課 文書広報係 雷 (代表) 2004

印刷所 赤池印刷 毎月 1回発行

町の人口	
(51年9月末日現在)	
人口	9,254人 (減2)
男	4,404人 (増1)
女	4,850人 (減3)
世帯数	2,869世帯 (増6)
出生	6人
転入	33人
死亡	7人
転出	34人

( ) 内は前月との増減



《まちを行く山笠より》

町秋祭り、暖かい秋の日差しに  
かけ声も「威(いせい)勢」よく……

☆

## 今月の こよみと行事

和名 霜月(しもつき)  
霜がしきりに降るので、霜降月  
それを略して霜月という。

- ◎1日(月) 灯台記念日、自衛隊記念日  
教育文化週間
- ◎3日(水) 文化の日
- ◎5日(金) 52年度年賀ハガキ売出し
- ◎7日(日) 第3回赤池町少年剣道大会  
(町民会館)、立冬
- ◎10日(水) 天皇陛下御在位50年記念式  
典(日本武道館)
- ◎11日(木) 世界平和記念日
- ◎14日(日) 地区対抗第七回バレーボー  
ル大会(町民会館)  
大相撲九州場所始まる
- ◎15日(月) 七五三詣
- ◎17日(水) 心配ごと相談日(旧第二公  
民館)
- ◎19日(金) 鉄道電化の日、農協記念日
- ◎21日(日) 寄生虫予防運動
- ◎23日(火) 勤労感謝の日、新穀感謝祭
- ◎26日(金) 秋の全国火災予防週間、  
ペンの日
- ◎28日(日) 税関記念日

▷二兎を追うものは  
一兎を得ず◁

51



№. 166号

### 劇映画「造花の判決」

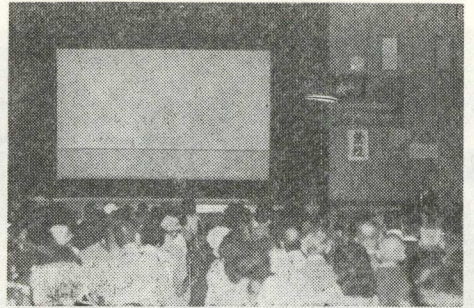
#### 映写会盛会に終る！

去る十月二日、土曜日午後一時半から午後七時半の二回にわたり、赤池町同和教育推進協議会の主催により、町民会館大ホールに於いて部落解放同盟が製作した狭山映画「造花の判決」の映写会が行なわれました。

昼夜とも多数入場者（約七百人）のうち映画は約二時間上映され、これは十三年前、埼玉県狭山市でおこった女子高校生、中田善枝さん殺し事件の浦和高裁の判決文に基づいて作製され、犯人とされている石川一雄青年（当時24才）に対する司法権力の予断と偏



（映写会場へ続々入場する人々）



（大ホール映写会場）

見による部落差別の実態を暴露告発した映画でありました。

第二審の東京高裁寺尾判決に対する批判を映像に通して行なった事に意味深いものであります。

部落差別という深い社会的現実の中で、アクトユアルで感動的なドラマ（人間の正義感や愛の動機）が、映画製作の目的意識と全て離反することなく、なめらかに必然性をもって展開されているところに、この映画の圧倒的成功の理由があると思われる。

九月の定例町議会は、去る九月二十八日から十月二日までの五日間で、十案件を慎重審議の結果次のようにそれぞれ議決し、十月二日閉会しました。

### 九月の定例町議会終る

#### 主な一般会計補正予算額

同和対策事業費	1億7,942万5,000円
水道会計支出金	412万5,000円
一般失業対策事業費	503万8,000円
道路新設改良費	1億1,888万0,000円
学校営繕費（上野小学校）	967万5,000円
ばた山災害事業費	1,718万4,000円

- 一、昭和五十年赤池町立病院事業特別会計決算  
歳入決算額 三〇三、三四七、七六五円  
歳出決算額 三三五、五六二、七〇〇円  
差引残額 △三二、二一四、九三五円
- 二、昭和五十年赤池町水道事業会計決算  
歳入決算額 四八、八三五、四六八円  
歳出決算額 八九、四八一、〇〇〇円  
差引残額 △四〇、六四五、五三二円
- 三、赤池町議会委員会条例の一部改正  
町機構改革により議会委員会委員の所轄課が改正されました。
- 四、工事請負契約の締結  
上野小学校々舎改築工事を六千二百二十万円で、中川建設株式会社と請負契約締結を議決。
- 五、町道の認定について  
薬王寺大浦線支線、大谷常福線がそれぞれ町道に認定されました。
- 六、田川郡町村公平委員会委員の選任  
郡町村公平委員の藤井慶治氏が任期満了となったので、再度選任するため、議会の同意を得ました。
- 七、昭和五十一年度赤池町一般会計補正予算  
今回補正額 三三七、一一一、〇〇〇円  
補正後の予算額 二、七六五、〇〇〇円
- 八、昭和五十一年度赤池町立病院事業特別会計補正予算  
今回補正額 三三七、一一一、〇〇〇円  
補正後の予算額 二、七六五、〇〇〇円
- 九、昭和五十一年度赤池町水道事業特別会計補正予算  
今回補正額 三三七、一一一、〇〇〇円  
補正後の予算額 二、七六五、〇〇〇円
- 十、昭和五十一年度赤池町上野地区簡易水道特別会計補正予算  
今回補正額 三三七、一一一、〇〇〇円  
補正後の予算額 二、七六五、〇〇〇円

#### 住民課より

お米は、登録を受けた販売業者の店から買います。お台所からヤミ米を追放しましょう。

赤池町の正規登録店は  
○田中米穀販売店  
○堺 米穀販売店  
○赤池商事株式会社  
以上の三店です。

### 学校給食のあゆみ (四)

#### 最近の学校給食 その一



大蔵省の給食用小麦粉補助打ちり問題は、打切りに反対する世論が全国的な高まりを見せ、結局三十六年度以降も従来どおり補助の継続が認められ、その後、予算面では昭和三十八年度に脱脂粉乳に対する補助、三十九年度には共同調理場施設設備費、学校栄養職員設置費に対する補助がはじめて計上され、特に三十八年度は脱脂粉乳に対する補助の実現によってミルク給食の全面実施が強く推進されました。

この脱脂粉乳による給食実施をめぐっては、いわゆる給食是非論争がおこって世論の関心を集めました。これによって給食発展の歩みは止まることなく普及率は小学校で九〇パーセント、中学校においては前年の二十パーセント足らずの実施率から一躍約六十パーセントにまで伸展しました。

また四十年年度には、最も普及のおくれていたへき地学校に対して施設設備整備補助等の補助率を

引きあげるなどの特別措置がとられ、更に翌四十一年度には高度へき地学校児童生徒のパン、ミルク給食費は全額国庫補助という画期的な措置がとられ、へき地学校の給食は大きな前進を示しました。

四十二年度予算から学校給食用物資の低流通促進費補助が計上され、まず栃木県で四十二年度末から実際にコールドチェーンによる給食用物資の供給が開始されたのも、その新しい動きの一つといえます。

また予め問題になっていた給食用小麦粉の漂白禁止の実施にうつつされたのは、四十三年四月からでありました。

指導面については、四十三年七月十一日、小学校学習指導要領の改正について告示され、学校給食は「特別活動」の中の「学校指導」として前の学習指導要領より明らかに位置づけられたことが特記され、なお中学校学習指導要領も四十四年改正され、小学校と同じく「特別活動」の中の「学級指導」に位置づけられました。

四十五年二月二十八日、予め保健体育審議会に諮問されていた「義務教育諸学校における学校給食の改善充実方策について」の

### 秋の火災予防運動

11月26日～12月2日まで



今年も冬期を間近にひかえて火災の多発する季節になりました。だが、これに先だち秋の火災予防運動が全国一せいに実施されています。

- ※消火用具や消火用水の備えをしましょう。
- ※ストーブやコタツなどの暖房器具は説明書を見て正しく使います。
- ※タバコの吸いごらの投げ捨てや寝タバコは絶対やめましょう。
- ※ホテルに泊る時などには、避難の方法を確かめておきましょう。
- ※おやすみ前や、外出される時は火の元をたしかめましょう。
- もし火災が発生した場合は「一九番」へ、火事、というて場所（目標）内容などをはっきりと伝えてください。

#### ★開設場所

- 直方市役所内市民相談係  
電話〇九四九二（一）〇五五〇
- 田川市役所内市民相談係  
電話〇九四七四（四）二〇〇〇
- ※開設時間  
午前十時～午後四時まで

#### 「巡回交通事故相談について」

交通事故の事後処理は、当事者間の話し合いによって解決がな



**お知らせ**  
**小規模企業共済**  
**制度について**

通商産業省中小企業庁では、十月、十一月を小規模企業共済制度の全国加入促進強化月間と定め、小規模企業共済事業団では次の要領により企業共済の加入を実施します。

▽加入資格  
 常時使用する従業員が二十人（商業とサービス業では五人）以下の事業主および会社や企業組合協同組合の役員の方です。ひとり、あるいは家族だけで事業を営んでいる方、また自由業の方も加入できます。

(注) 常時使用する従業員には、家族や臨時の従業員は含まれません。加入後に従業員がふえても脱退の必要はありません。

▽掛金  
 毎月一口五百円から最高二十口一万円まで、加入後の増、減額もできます。

▽共済金の支払い  
 「共済金A」  
 「個人事業をやめた時。(死亡を含む)」  
 「会社や企業組合などの法人役員が解散をやめた時。」

〈共済金等の一覧表〉

(共済金・準共済金は、掛金の払い込み月数別にお支払い額を法律で約束しています。この表は、毎月20口10,000円掛けたときの共済金・準共済金の一例です。)

20口10,000円掛の場合 1口の場合は20分の1	例えば 5年目 (60ヵ月目)	10年目 (120ヵ月目)	20年目 (240ヵ月目)	30年目 (360ヵ月目)
掛金合計	600,000円	1,200,000円	2,400,000円	3,600,000円
共済金A	817,400円	1,943,000円	5,624,600円	12,601,000円
共済金B	663,400円	1,552,000円	4,338,200円	9,965,200円
準共済金	600,000円	1,241,600円	3,470,560円	7,972,160円

★掛金払い込み月数が12ヵ月未満の場合は掛けすてになります。また、掛金払い込み月数が36ヵ月未満の場合、共済金は払い込み済の掛金相当額となりますが、掛金払い込み月数が36ヵ月を超えると大へん有利になります。

もし、仮に20口1万円を30年かけて続けて事業をやめた場合、掛金の合計額は360万円、利息を含めた12,601,000円の共済金が「退職金」として支払われることになります。

一、五十一年十月一日から、建設事業主の方々に次のようなことが義務づけられました。

(1) 雇用管理責任者の選任  
 (2) 雇用通知書の交付  
 (3) 下請事業主の雇用管理の把握  
 (4) 建設労働者の雇用の改善、能力の開発、向上、福祉の増進を図るために次のような建設雇用改善の助成金制度があります。

(イ) 技能実習助成金  
 (ロ) 講習等派遣助成金  
 (ハ) 雇用管理研修助成金  
 (ニ) 作業員宿舎整備助成金  
 (ホ) 健康診断助成金

詳しくは雇用促進事業団九州支

建設労働者の雇用の改善等に関する法律について

部(空)四三二一三七六六) 又は田川公共職業安定所(田川四一〇二九一)へお尋ね下さい。

**お詫びと訂正**  
 十月号に次のような誤りがありましたのでお詫びして訂正します。

六頁の赤池町軟式野球連盟リーグ戦成績表において、赤池商工会がファイヤーズAに負けとなっていました。これは赤池商工会の勝ちの誤りで勝敗は赤池商工会四勝五敗ファイヤーズA三勝五敗に訂正します。

快晴のもとで「体育の日振替休日」

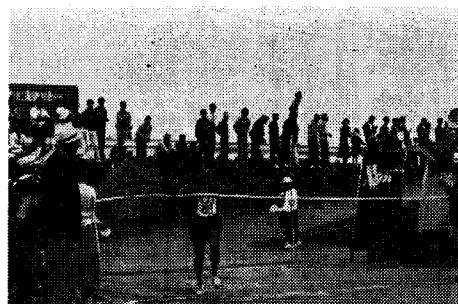
第16回上野峡ロードレース大会

福岡陸上競技協会、赤池町教育委員会主催、朝日新聞社、赤池町体育協会後援の第16回上野峡ロードレース大会(日本陸上競技連盟公認コース)が十月十一日「体育の日」振替休日に快晴のもとで盛大に行われました。

レースは小学、中学、高校、一般の部に分けて行われ、小学生より二十二人、中学生百四十九人、高校生七十八人、一般百二十人の参加者があり、各部選手達の一生懸命の力で、レース展



(高校の部) ゴール寸前で転倒、無念!



(一般の部) 一位でゴールする黒崎繁業 平井選手

開も白熱し、沿道の観衆も熱のこもった声援を送り、大会も無事盛況のうちに幕を閉じました。各部の六位までの成績は次のとおりです。

「小学生の部」一、五キロレース  
 ① 沢永光司 市場小 4分24秒  
 ② 沼口裕二 上野小 4分25秒  
 ③ 佐藤幸久 市場小 4分31秒  
 ④ 高林晴彦 市場小 4分33秒  
 ⑤ 穴井一幸 市場小 4分47秒  
 ⑥ 中村義隆 市場小 4分54秒  
 「中学生個人の部」五キロレース

① 脇田浩二 行橋中 16分24秒  
 ② 重広秀一 遠賀中 16分32秒  
 ③ 山口浩美 霧ヶ丘中 16分43秒  
 ④ 直塚秀俊 霧ヶ丘中 16分56秒  
 ⑤ 高木和秀 小竹中 17分05秒  
 ⑥ 川田浩之 直方二中 17分05秒  
 ⑦ 世良賀宏 赤池中  
 ⑧ 田中浩二 赤池中  
 なお赤池中学より出場者は十五人です。  
 「中学生団体の部」五キロレース  
 ① 霧ヶ丘中  
 ② 遠賀中

茶の間におとどけするテレビ番組

- 1 番組名「きょうの健康あすの年金」
- 2 番組形式「15分カラー番組」
- 3 司会者「野間修平フジTVアナウンサー」
- 4 提供「社会保険庁」
- 5 放送局「TNCテレビ西日本」
- 6 放送時間、曜日「毎週土曜日11:15~11:30」
- 7 放送日「11月6日、13日、20日、27日、12月4日、11日、18日、25日」

- 1 番組名「メイコのくらしと税金」
  - 2 出演者「司会兼レポーターとして女優の中村メイコさんが出演」
  - 3 放送局「TNCテレビ西日本」
  - 4 放送時間、曜日「毎週土曜日10:45~11:00」
  - 5 放送日「11月6日、13日、20日、27日、12月4日、11日、18日、25日」
- なお「メイコのくらしと税金」は来年の3月まで毎週土曜日に放送します。

国民年金だより

私たちと国民年金

国民年金は、二十歳から五十九歳までの日本国民で、日本国内に住んでいる人のうち、厚生年金保険や共済組合など、他の公的年金制度に加入していない人のための年金制度です。いま加入者は二千五百八十八万人にのぼっています。

国民年金には、老齢年金、通算老齢年金、障害年金、母子年金、準母子年金、遺児年金、寡婦年金の七つの年金があり、年金を受けている人は、三百万人をこえています。



今年の九月の法律改正で、年金額が大幅に引上げられました。老齢年金を例にとってみると、二十五年間保険料を納めた場合、月額三二、五〇〇円、十年年金では月額二〇、五〇〇円となっています。

この年金額は物価上昇にあわせて引上げていくスライド制がとり入れられて、いわゆる「めべり」がしないように考えられています。

保険料は月額一、四〇〇円(来年四月分から二、二〇〇円)です。

生活保護を受けている人や、家計が苦しくて納められない人は保険料が免除される仕組みもあります。

国民年金は皆さんのための年金制度です。みんなの力で大きく育てましょう。

国民年金についての詳しいことは赤池町(住民課)にお問い合わせください。

「共済金B」  
 ◆役員が病気、ケガをやめた時。(死亡を含む)  
 ◆六十五歳以上で二十年以上掛金を支払っている時。  
 (老齢給付)  
 「準共済金」

◆個人事業を会社組織にかえてその役員にならない時。(金銭以外の資産を出費した場合です。)  
 ◆個人事業を配偶者や子に譲った時。  
 ◆役員が疾病、負傷、死亡ある時。

これは解散以外の理由で退職した時。(たとえば役員の変更や任期満了などです。)

この制度の運営は政府が全額出資の小規模共済事業団によって行なわれております。

▽申し込み先

○金融機関 銀行、相互銀行、信用金庫、信用組合、商工中金本店

○中小企業組合 事業協同組合

商工組合、商店街振興組合、環境衛生同業組合

○中小企業関係団体 商工会、商工会議所、中小企業団体中央会、青色申告会(事業団と業務委託契約をしている団体にかけります)

▽問い合わせ先

申し込み先のほか、都道府県の商工担当課および、通商産業局中小企業課、小規模企業共済事業団(東京都港区芝西久保明舟町十五虎の門電気ビル内)

電話〇三(五〇二)七二七二  
 電話〇三(五〇一)八〇四一

### 川舟 (その一)

明治四十四、五年頃ですが、だいたい筑前の赤池のところに海軍炭坑があり、そこから舟に積んで行っていました。現在の岩瀬まで小さな舟に積んで来て、そこで大きい舟にあげてそして若松まで行ったものでした。

五平太舟とか平太舟といったが

### 郷土の昔ばなしいろいろ

上野三区篇



この石炭舟の前は米を運ぶ米舟だったらしい。江戸時代以後になって米舟が石炭舟に変わった。  
舟は一時は五千も六千艘もあり若松まで行くのに、まあ四日くらいはかかっていました。これも風次第でしたが、帰りにのぼりの方向に風が吹けば帆をかけてのぼられたが、風がないと綱で引っばっ

した。水が多い時は舟が多くて混雑していた。  
舟には茶わんなんかもついていて、座るところに畳一枚が敷かれそこで二、三人が寝られるようになっており、この寝られる舟を「世帯舟」といい、寝られん舟を「はだか舟」といい、世帯舟はただか舟に比べて畳一枚くらい広か

った。舟に乗る人は若い人で十五六才から一時見習いをして要領をおぼえさせていた。川を下る時は川廻という人が二、三人付いていて、舟の通る所を浅瀬にのり上げないようにずっと道に笹を立ててその間を安全な所として通していた。今のごとない、その頃は水でも奇麗な水が流れていたの、川の水を飲んでおり、海に入れば何日も舟泊することがあったので、ハンゴに水を汲んで取っていました。又米なんかも川の水でといいたはど奇麗な水でした。  
しかし、この川の水も時には汚されることもありました。それは用便の時でした。  
川で小便しても三間流れりや消えてしまうといって、小便はそのまま川へ流していた。大便をする時は、二つの舟の間にマタがってしたわけです。これが本当の水洗便所ですな……



### ちよつとひとこと

#### 便秘の原因

あなたは毎日定期的に通便がありますか？ 大便は普通一日にその長さは十五〜三十センチにもなりません。肉類、卵、穀物などを多く摂っていると量が少なく便秘がちになり、野菜食が多いと量も増え、便通もよくなります。女性と違って男性には便秘で悩んでいる人は少ないですが、それでもやせて背の高い無力性体質の人は、腹筋やゼン運動が弱いために便通のよくない人がいます。こういう人は野菜を充分食べ、朝食後の排便を習慣づけて下さい。

### エンゼルクイズ

【第3回出題】



エンゼルは天使のつかいですが  
あなたに幸ありますよう……

【問題】

- 人間の舌で、甘さをいちばん感じるところは？  
④舌の先 ⑤舌の奥 ③舌の両側
- 電話天気予報のナンバーは？  
④077 ⑤117 ③177
- 日本一長い川の名は、次の三つのうちどれ？  
④信濃川 ⑤利根川 ③石狩川
- 相撲の二子山親方の、現役時代のシコ名は？  
④若乃花 ⑤千代の山 ③栃錦
- ベートーベンの「第六交響楽」のまたの名は？  
④英雄 ⑤運命 ③田園

【応募の要領】

正解のABCいづれかの記号を官製ハガキに記入のうえ、11月18日までに赤池町役場総務課文書広報エンゼルクイズ係までお送り下さい。なお住所、氏名を明記して下さい。

抽せんで正解者3名様に記念品を贈ります

▷例 問題1 B 問題2 A 問題3 C

【第二回の解答】

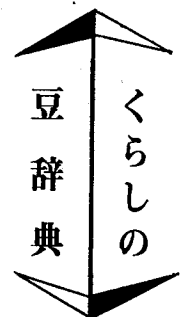
1③ 2④ 3⑤ 4③ 5③

【正解者】 今回の応募総数26通のうち正解は3通でした。よって次の三名の方に記念品を贈ります。(敬称略)

- ▷太田 和男 (大字上野)
- ▷池田ひとみ (大字赤池)
- ▷片山 孝子 (大字赤池)



だが、いかに栄養価が高かろうと、嫌いなものだったら断固、拒否しましょう。その食品が持つ栄養価は、好きなもの、おいしいものでなければ、充分効果を發揮しないのです。この条件が満たされたものならば、胃液がよく出て消化するからです。嫌いなものを中心腹で食べるようでは意味がありません。



栄養食も嫌いなもの

「あなた、このごろお疲れの様子だから、もっと栄養のあるものを食べて、スタミナをつけなかつちや。だめ、だめ、好き嫌いをおっしゃらなかつちや。からだのためなんですから……」

賢そうな奥さんほど、こういうことをいいやすいものです。そして、食品分析表をそのまま皿に盛りつけたようなものを並べたてます。