

# 広報 あかひけ

発行所 赤池町役場 編集 総務課 文書広報係

No.155号

### 町の人口

(50年3月末日現在)

男	4,359人
女	4,778人
総人口	9,137人
世帯数	2,797世帯



とじて保存して下さい

## 第15回町民体育祭 盛大に挙行される!!

毎年一回五月に行なわれる町民体育祭が五月十八日に行なわれしました。体育祭日和の天候のもとで従来になく盛況に開かれました。幼児、地区代表選手、各団体、役員、来賓はもちろん応援する人達の熱気あふれる会場は一日を楽しく過ごすには、時間の過ぎるのをおしみながら午後三時三十分無事終了いたしました。

成績はつぎのとおりです。

#### (地区対抗リレー)

- 一位 十八支所
- 二位 四支所
- 三位 十支所

#### (地区婦人対抗リレー)

- 一位 十二支所
- 二位 十八支所
- 三位 高尾

#### (地区子供会対抗リレー)

- 一位 八支所
- 二位 猿田
- 三位 十二支所

#### (地区青年対抗リレー)

- |         |        |
|---------|--------|
| 男子の部    | 女子の部   |
| 一位 十二支所 | 一位 十支所 |
| 二位 伏原   | 二位 伏原  |
| 三位 大浦   | 三位 四支所 |

尚、当日交通安全整理に当たっていた交通安全協会の方々へ厚くお礼申し上げます。



津江院長

### ご挨拶

赤池町立病院  
津江 満磨

町民の皆様方には日々各御職務にお励みのことと存じます。町立病院もその職責を果すべく日夜努力致しております。

このたび吉窪前院長が退職されその後を受けて私が院長に命ぜられ就任致しました。その職責の重大さを認識するとき、私の才能よりしてその任の重さにたじろぐのでございますが、私も本年三月で昨年赴任して以来、満一年を経過し幸い病院の内容、地域性、住民の方々の気質等多少なりともご理解申し上げたつもりでございますので、職員、住民の方々の協力が戴ければ、私自身は微力でございますが、なんとかその職責を全う出来るのではと考え、お引受けした次第でございます。

この上は町民の方々のご協力、ご指導を切にお願い致す次第であります。

吉窪前院長の退職により内科担当医師の後任を探しておりました



紫村副院長

### 就任に際して

赤池町立病院  
副院長 紫村 実

この度、縁ありまして当町々立病院に奉職することになりましたので、一言ご挨拶申し上げます。

最近の乱開発により多くの自然が失われていく中に、未だ充分すぎる程の自然が残っている当町で勤務出来ます事に大きな喜びを感じております。

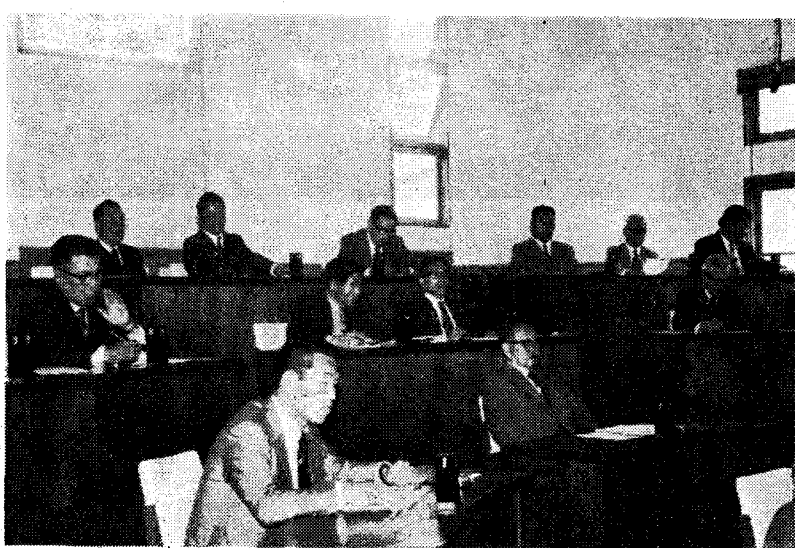
が、幸い紫村先生をお迎えすることに決定し、関係者一同非常に喜んでおります。

でございますが、時として住民の皆様方に必ずしも満足戴けない点が発生し得る可能性もあるかと思いますが、その際にはご注意戴き建設的ご意見を拝聴し、公的病院としての使命達成のために一歩でも前進したいと考えております。

新年度からは紫村先生を加えた新スタッフで面目も新たに努力する所存でございますので、よろしくご理解、ご協力の程お願い申し上げます。

### 略歴

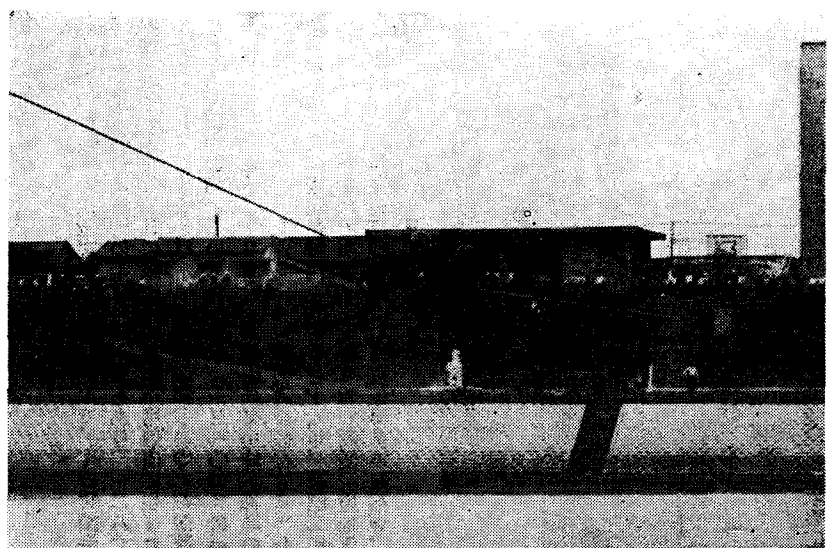
しむら みのる  
紫村 実  
大正九年七月十四日生  
(五十四才)  
昭和十八年九月 九州高等医学専門学校(現久留米大学)卒業  
昭和二十二年六月〜昭和四十八年六月 佐賀県鳥栖市及び長崎県大島町に於いて開業  
昭和五十年四月一日  
当町立病院に奉職



〈初登場した新議員さんたち 議場にて〉

**新議員初登場する!!**  
今回の選挙で全議員の方が明るい町づくりと福祉行政をさらに推し進める公約をされ、長期基本計画の本主旨にもとずき限りある財源で限りのない行政需要を充たすには政策的な先後取捨の選択判断が必要とされるなかで、高度成長時代に当り今後の政策面は困難をきわめるものと予想されます。

内に労働問題をかかえ、外に多くの失業者の就労問題や同問題、学校並びに社会教育問題、企業誘致による地域振興問題、未処理のまま放置された鉱害問題等数々の難問が共通の悩みとして山積している現状、今回の議員諸氏の建設的な意見を住民の恒久的な繁栄と町勢の限りなき発展のために、難局打破のためのお力添えを賜り明るい赤池町の発展を期待いたします。



災害訓練をする消防団員たち (日の出橋付近)

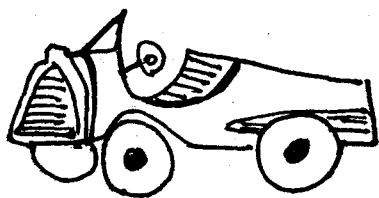
### 雨による災害を防止しましょう

長雨や局地的集中豪雨のため、宅地造成地、急傾斜地では地すべりや、崖・土砂崩れ、低地では浸水などによる被害が予想される。早目に十分な準備を整え、被害を最少限に食い止めるため次のようなことを留意して下さい。

これら地域環境の変化は思わぬ災害を引きおこします。自宅周辺でこうした工事が行なわれているところでは十分気を付けて下さい。自宅周辺の排水溝や石垣などの点検を行ない、危険と思われるところは早目に補強(修理)整備をしておいて下さい。避難するときは、次のことを注

意して下さい。避難先で必要なもの(現金・印鑑・着替え・飲み水・薬・懐中電灯・トランジスタラジオなど)をまとめて準備しておくようにしましょう。

早目に隣近所で話し合い、避難場所を役場などで確かめて安全な道順を選んで下さい。避難するときは、戸締りや火の仕末(ガスの元栓、電気のスイッチなどの点検)を忘れないようにしましょう。



避難するときは、単独行動を避け、責任者又は指導者の指示に従って行動するようにして下さい。長雨の時期です。日頃から災害防止につとめて下さい。

とくに急ハンドル、急ブレーキや路肩通行は危険で、重大事故を起す原因となりますので注意しましょう。又、歩行者、自転車のそばを通りぬげるときは、特にスピードを落とし、泥や雨水をはねないように注意して運転しましょう。

梅雨期における交通事故防止について  
梅雨期に入りますと、この時期には交通事故が多発しております。これは雨のため視界が悪く、



藤田氏

### 行政相談委員に藤田氏委嘱される

昭和五十年四月一日付で行政管理庁長官から、藤田徳松氏が委嘱されました。藤田氏は故木村伴太郎氏の後、就任されました。

### 6月衛生生だより

- 10 日本脳炎 町民会館 一三三〇〜一五時 高校生
- 11 日本脳炎 上野小学校 一三三〇〜一五時
- 18 日本脳炎 中尾生活館 一三三〇〜一五時 中尾地区
- 20 日本脳炎 上野小体育館 一三三〇〜一五時 上野地区
- 25 種痘 役場建設課二階 一三三〇〜一五時
- 27 日本脳炎 市場校体育館 6ヶ月〜24ヶ月幼児 一三三〇〜一五時 市場地区

### 郷土の名勝、古跡について

上野興国寺所有の「木造元晦禅師坐像」と「紙本墨書文書」の二品は、昭和三十一年四月三日に県の重要文化財として指定をうけ、本町はもちろんだ川郡内においても、大変貴重な文化財でありませぬ。

「木造元晦禅師坐像」は南北朝時代につくられたもので作者は不明です。この木造は「無隠元晦禅師」



という人で、今の興国寺を開山した人でもあり、一二八二年、現在の田川市弓削田に生まれ出家して禅林(禅宗の寺)を遍歴し、延慶三年(一三〇一年)に元に渡り天目山にて中峰本禅師の下は参禅(禅の道を修行する)し、とどまること十七年、嘉歴二年(一三二七年)元の高僧、漬拙正澄と帰朝した以後博多の聖福寺、京都の建

仁寺、南禅寺などの禅寺を歴任し足利尊氏の帰依により福智寺(今の興国寺)を創建したわけですね。本像は見る人に威圧感を与えるほど写実性にすぐれ、南北朝時代の彫刻としては、その量感からいっても大変すぐれた彫刻です。それともう一点は「古文書」です。この古文書は、足利尊氏、小笠原忠雄、御醒後天皇などから寄せられた寄進状、手紙などが二十四通ほど残っています。これらの古文書は現在二巻の巻物に保存されています。



### 第二回全国「交通安全」作文コンクールについて

近年の高度経済成長は、日本を豊かにし、私たちの生活を便利にしましたが、一方では急激にすすんだモータリゼーションは交通事故を激増させ、不幸な交通事故は十万人をかぞえ、工業生産の増大とともに日本の美しい空や水の汚染、緑の破壊がすすみ、さらには人の心の荒廃まで生じてきています。

そこで、この作文コンクールでは交通事故をなくし、貧しい交通遺児を救済し、環境を保全し、失なわれた人心を回復して人間が人間として尊重される社会を建設するための提案、美しい土(自然)と心を守るための提言を広く国民のみなさんから求めるものです。

- 1、作文のテーマ
  - ①交通事故をなくすために
  - ②交通遺児を救おう
  - ③わがまちに土と心を
  - ④美しい国土を守ろう
- 2、原稿枚数
 

小、中学校の児童、生徒は四百字詰原稿用紙三枚以内、その他五枚とし、別紙にテーマ、応募者の住所、氏名、年令、性別、学校名、学年、職業を明記して下さい。
- 3、応募作品の送付先

巡回交通事故相談日程  
(50年6月/50年9月)

直方市 市民相談係  
6月11日 7月9日 8月11日  
9月10日  
田川市 市役所会議室  
6月25日 7月23日 8月27日  
9月22日

東京都千代田区永田町  
一の二一 平河ビル  
(財)交通遺児育英会  
全国作文コンクール係宛

昭和五十年七月三十一日(当日消印のあるものは有効)  
5、発表  
昭和五十年十月上旬  
新聞紙上で発表します。  
なお、詳細については役場企画室へお問い合わせ下さい。

### 昭和50年度前期の巡回交通事故相談について

巡回交通事故相談は、住民に直結した機関として被害者の手軽な相談相手となるとともに、事故後初期の段階における交通事故相談の役割をもなるものであります。

交通事故相談を希望される方は巡回交通事故相談日程をごらん下さい。

巡回相談  
もつとくわしく相談したい方のために巡回相談を行います。  
七月から九月までの間に県内十五会場専門の先生方が出向いて幼児教育についてお話ししたり個別に面接して相談に応じます。  
(3) テレビ放送  
通信や巡回相談で出てきたみなさんの保育上の不安、悩みや親をはじめおとなが幼児を導くうえにたいせつな問題についてテレビ放送でもお答えし、みなさんといっしょに考えます。  
九月から来年三月まで民間放送で毎週土曜日正午から放送します。(放送局名はお知らせします。)

### 3才児のおとうさん、おかあさんへ!

みんなで子どものおあわせを考えよう。  
~第三次の家庭教育(幼児期)相談を始めます!  
みなさん方のお子さん、明るく元気にお育ちでしょうか。  
子どもの成長は、本当に楽しみなものです。でも病気をしたり、おいたをしたり、反抗したり、いつもハラハラ、イライラしなくてはなりませんね。こんな心配や不安は、育児書だけでは解決できません。こんな時どこに相談したらよいか、おこまりの方はいらっしやいませんか。  
県教育委員会では若いご両親の育児のおたづねに、はがき通信やテレビ放送でお答えしたり、巡回相談で直接ご相談に応じながら、少しでも皆さんのお役にたきたいと願っています。  
この相談で通信をお送りする方は、昭和47年4月1日より昭和48年3月31日の間に生れたお子さんを長子にもつと内すべての両親ですが、面接やテレビ放送の場合は他の方がたの相談もお受けします。

相談は次の三つの方法があります。  
(1) はがき通信  
六月から一月までの間に八回封

巡回交通事故相談は、住民に直結した機関として被害者の手軽な相談相手となるとともに、事故後初期の段階における交通事故相談の役割をもなるものであります。

交通事故相談を希望される方は巡回交通事故相談日程をごらん下さい。

巡回相談  
もつとくわしく相談したい方のために巡回相談を行います。  
七月から九月までの間に県内十五会場専門の先生方が出向いて幼児教育についてお話ししたり個別に面接して相談に応じます。  
(3) テレビ放送  
通信や巡回相談で出てきたみなさんの保育上の不安、悩みや親をはじめおとなが幼児を導くうえにたいせつな問題についてテレビ放送でもお答えし、みなさんといっしょに考えます。  
九月から来年三月まで民間放送で毎週土曜日正午から放送します。(放送局名はお知らせします。)

◎ 相談をしていただく先の方はこちらの方がたです。  
遠城寺宗徳先生九州大学名誉教授  
田中勝規先生 第一内科大学教授  
山下文雄先生 久留米大学教授  
新村 豊先生 北九州大学教授  
なお、詳細については赤池町教育委員会にお問い合わせ下さい。

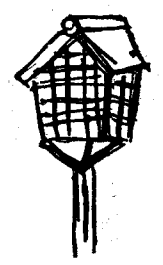
### 軽自動車税の減免について

現在、軽自動車(原動機付自転車も含む)を所有している方で、次の事項に該当する方は軽自動車税の減免(一台に限る)を受けることができます。

- 1、身体に障害を有し、歩行が困難な者(身体障害者)又は、精神に障害を有し歩行が困難な者(精神薄弱者)
- 2、身体障害者(年令十八才未満の者)又は、精神薄弱者と生計を一にする者が所有する車で身体障害者等のために必要があると認められるもの。

前項に該当し減免を受けられる方は、身体障害者手帳、戦傷病者手帳又は、療育手帳と運転免許証(身体障害者と生計を一にする者の場合は、その者の運転免許証)と印鑑を御持参の上、役場税務課にて減免の申請手続きをして下さい。

尚、その他軽自動車に関して疑問があれば、税務課までお問い合わせ下さい。



### 昭和50年度における二等陸士・二等海士及び二等空士の募集案内

- 1、募集期間
  - 第一次募集  
昭和50年4月1日から昭和50年6月30日まで
  - 第二次募集  
昭和50年7月1日から昭和50年9月30日まで
  - 第三次募集  
昭和50年10月1日から昭和50年12月31日まで
  - 第四次募集  
昭和51年1月1日から昭和51年3月31日まで
- 2、応募資格  
採用予定月の1日現在で18才以上25才未満の日本国籍を有する者で、学校教育法に定める中学校卒業程度の学力を有し、かつ自衛隊法第38条に定める欠格条項に該当しないものとする。
- 3、試験科目  
中学校卒業程度の学力について行う筆記試験(国語・作文を含む)、数学及び社会、身体検査適性検査及び口述試験とする。

郵便局だより  
ふえる、いつでもおろせる、借られる郵便局の定額貯金。  
おろすよりおトクな「ゆうゆうローン」

入借期間	受取金額	利廻り
1年	106,605円	6.61%
2年	116,424円	8.21%
3年	126,935円	8.84%
5年	148,024円	9.60%
7年	173,167円	10.45%
10年	219,112円	11.91%

お金を必要になった時は、すぐ定額貯金をおろされるより貯金額の九〇パーセント以内で借りられる「ゆうゆうローン」をひとまず利用すれば、いったんおろして新たに預けるよりおトクになります。大切なボーナス!  
有利な利廻りといつでも使える便利さを兼ね備えた郵便局の定額貯金で大きく育ててください。  
(元金十万円がこんなに増えます)

お申しを!  
現金以外の貴重品や書類などを書留郵便で差し出される場合は、万一郵送途中で亡失したり、内容品がこわれたりした時には、補償してもらいたい金額を窓口で必ずお申下さい。  
万一の場合は申し出られた金額の範囲内で補償されますが、このお申し出がないと補償金が五千円以内となっております。  
なお、書留料は補償される金額によつて異なりますので詳細については郵便局窓口でおたずね下さい。

# お知らせ

## 昭和50年度福岡県調理師試験案内について

1、試験期日

昭和50年8月8日(金)

2、試験場

福岡会場

(1) 福岡大学平和台校舎

(2) 九州英数学館平和台校舎北九州会場 北九州大学

3、試験科目

(1) 衛生法規 (2) 栄養学

(3) 食品衛生学 (4) 公衆衛生学

(5) 食品学 (6) 調理理論

〔調理師試験準備講習会〕

田川会場

7月7日、8日、9日、10日

田川市医師会館

※ 願書受付期間

昭和50年6月23日(月)から

昭和50年6月28日(土)まで

居住地管轄保健所(田川保健所)なおくわしいことについては

田川保健所にお問い合わせ下さい。

## 家庭と子どものしあわせのために

### ※ 児童手当

児童手当は、日本国内に住所がある日本国民が、次の要件にあてはまっているときに支給されます。

(1) 18才未満の児童を三人以上養育しており、そのうち一人以上が、義務教育終了前の児童(中学を卒業するまでの児童)であること。

(2) その人の前年の収入が、一定額(たとえば、給付所得者については、扶養親族が五人の場合三百二十万円)この間は、ことしの六月から四百十五万円に引きあげられる予定)に満たないこと。

また、この児童手当は、各種の福祉年金や児童扶養手当などを受けている人でも支給されます。

### ※ 児童手当の支給を受けるための手続きは

児童手当の支給を受けるためには、住所地の市町村長に認定請求書を出し、その認定を受けなければなりませんので、赤池町役場民生課児童手当係に申し出て下さい。

児童手当の額がふえる場合も同様ですから、お忘れなく申し出て下さい。

なお、公務員と三公社に勤めている方は、勤め先に申し出て下さい。

現在受給中の方で住所、児童等に変更がある場合も必ず申し出て下さい。

## 節水の御協力について

水道事業につきましては、日頃のよりご協力いただき感謝しています。

さて、气象台では梅雨期に入り今年も雨量も多いとのことですが、集中豪雨等により、水道管の破損ポンプの故障等、事故が起れば住民の皆様には多大な迷惑をかけることとなります。

事故を未然に防ぐよう、十分注意いたしますが、各家庭におかれましても、日頃より鍋一杯、バケツ一杯の飲料水のくみ置きをお願いいたします。

又、これから夏にかけて水道の使用が多いので、一担断水すれば回復に相当の時間を用いますので節水にご協力をお願いいたします。



## 町立老人ホーム天郷荘に 対する金品寄贈者氏名

(昭和四十九年度分)

49・4・20 金一封 東京都 高原ちとせ  
49・5・20 石けんタオル 二三組

49 7 3	宗像郡東郷町	東郷教会	49 12 21	赤池町	池田利文
49 7 12	赤池町鋤木田	末松竹夫	49 12 21	金一封	果物
49 7 12	直方市山部	志鶴京子	49 12 22	餅 一五キロ	
49 7 12	菓子二箱	清酒二本	49 12 23	金田町職員組合青年部	
49 7 23	直方市山部	王弓会	49 12 23	赤池町	宮崎美寿男
49 7 23	直方市下境	古田次男	49 12 24	煙草 二五〇個	
49 8 5	西瓜 四個	池田利文	49 12 27	ミカン 二箱	
49 8 5	赤池町	池田利文	49 12 29	水墨画及び額	
49 8 31	金一封	宮内篤行	50 1 9	金一封	早田 茂
49 9 11	東京郡 日本生命株式会社	東京郡 二七五個	50 3 3	菓子及び果物四箱	太田ツネノ
49 9 11	菓子	専売公社田川営業所長	50 3 12	金一封	市島保育園及び母の会
49 10 8	果物 六一ケース	下田川ライオンズクラブ	50 3 31	金一封	高田利明
49 10 9	菓子 七箱	陸上自衛隊赤池作業隊	49 7 12	舞踊	高田利明
49 10 18	金一封	藤村康二	49 9 12	歌と踊り	玉弓 会
49 10 19	金一封	伊藤幸一	49 10 9	歌謡曲と詩吟	赤池保育園
49 11 11	餅 五一袋	東郷教会	50 3 3	歌と踊り	赤池町
49 12 19	餅 一箱	赤池町 上野保育園母の会			市場保育園
49 12 19	ミカン 二箱	赤池町 上野保育園			
49 12 21	ミカン 二箱				

### (慰問演芸分)

以上、町立老人ホーム天郷荘に  
対する慰問、金品寄贈、誠にあり  
がとうございました。  
紙面をもって厚くお礼申し上げます。