

# 一 報 廣

# あかいけ

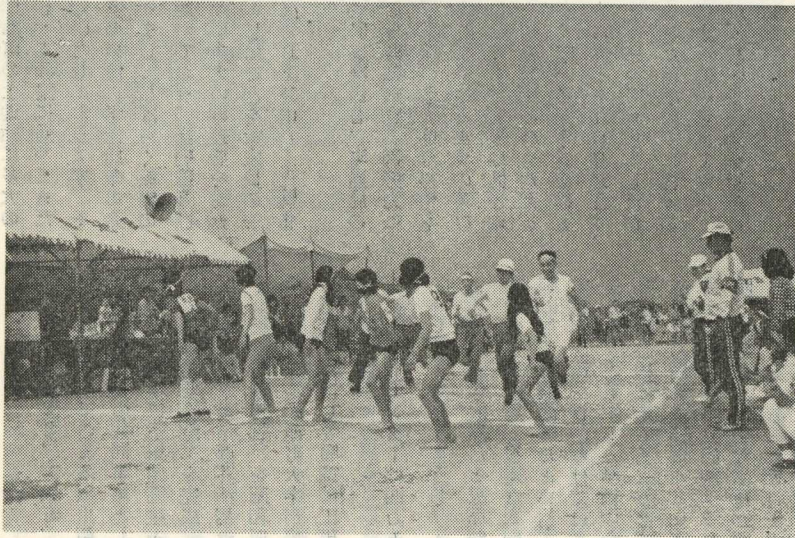
発行所 赤池町役場 編集 総務課 文書広報係 No.145号

町の人口	
(4月末日現在)	
男	4,240人
女	4,721人
総人口	8,961人
世帯数	2,728世帯

## 町民体育祭盛大のうちに終幕

五月十九日(日)が雨天のため順延になり二十六日(日)午前九時より開催されました。午前中は天候がはっきりせず、日寄りとしては良い方で、競技にはさしつかえない状態で園児、婦人会、子供会、スポーツ少年団、

五月十九日(日)が雨天のため順延になり二十六日(日)午前九時より開催されました。午前中は天候がはっきりせず、日寄りとしては良い方で、競技にはさしつかえない状態で園児、婦人会、子供会、スポーツ少年団、



老若男女一体、楽しいリレー

とじて保存して下さい。

元気はつらつたる姿は、町を鼓吹する勢いです。

各競技の成績はつきのとおり

(福豊ブロック杯)  
地区公民館対抗リレー

一位 上の原

二位 八区

三位 伏原

(筑豊繊維杯)

地区子供会リレー

一位 八区

二位 大浦

三位 十二支所

(赤池耐火杯)

地区婦人会対抗リレー

一位 上の原

二位 高尾

三位 伏原

(西日本設計杯)

地区青年対抗リレー男子の部

一位 九支所

二位 大谷

三位 八区

(明昭機工杯)

地区青年対抗リレー女子の部

一位 上の原

二位 九支所

三位 町営伏原

(下田川ガス杯)

保育所ママさん対抗リレー

一位 赤池

二位 市場

三位 中尾

(フィンチュープ杯)  
職場対抗リレー男子の部

一位 役場  
二位 七区  
三位 筑豊繊維

(赤池商事杯)

職場対抗リレー女子の部

一位 筑豊繊維C

二位 保育園

三位 筑豊繊維A



## 選びぬけ 悔いなく6年まかす人 広げよう参議院選挙投票総参加運動

選挙人選挙時登録

昭和49年3月12日までに転入届をした者

昭和26年7月8日までに生れた者

※選挙人名簿縦覧期間

6月14日 ~ 6月18日まで

### 医師の紹介



今度、外科常勤医師が決まり、四月一日から診療にあたるようになります。

副院長

津江 満磨

略歴

昭和39年3月

山口医大卒業

昭和40年4月

山口医大第二外科入局

昭和45年3月

医学博士となる

昭和45年4月

大分県立病院勤務

昭和45年10月

山口大学文部教官となる

昭和49年1月

山口大学講師となる

赤池町の皆様今日は。私、この

度、御縁がございまして、山口大学第二外科より、御当地の町立病院に赴任してまいり、四月一日より当院外科を担当することになりました。

町立病院の前身であります赤池鉱業所病院時代より山口大学とは少なからず因縁がありましたし、

当時お世話になりました私の先輩同僚達も赤池町の土地柄に多大の好印象をもって教室に帰ってきたことも承知いたしております。その後、教室の事情、学園紛争の余波等によりましてしばらく教室の人事がとだえており、当病院及び住民の方々に多大の御迷惑をおかけいたしましたことを教室員の一人として深くお詫び申し上げます。

この度当病院関係者、町当局のみなみならぬ御熱意、御努力に動かされ、又私の個人的な事情も加味されましてやっと実現の運びとなったわけです。筑豊地区と申しますと一時の繁栄にひきかえその後、とかく暗いイメージを描きがちで、少なくとも私自身赴任するまではそう思っておりましたが自然に恵まれた環境の下に種々の復興対策事業が進められており、先ずこの点において認識を新たにいたしました。

これにも増して新鮮なる喜びはこの人間疎外の現代におきまして御当地の土地柄、人情味のあることを数日間の病院勤務および数人の住民の方々と接触を通じて知ることが出来たことでした。

この土地こそ私が探し求めていた場所であり、未熟者ではございますが、私の医師としての使命を發揮させていただける場所であるような気がしてなりません。私、大学病院より直接こちらにまいり

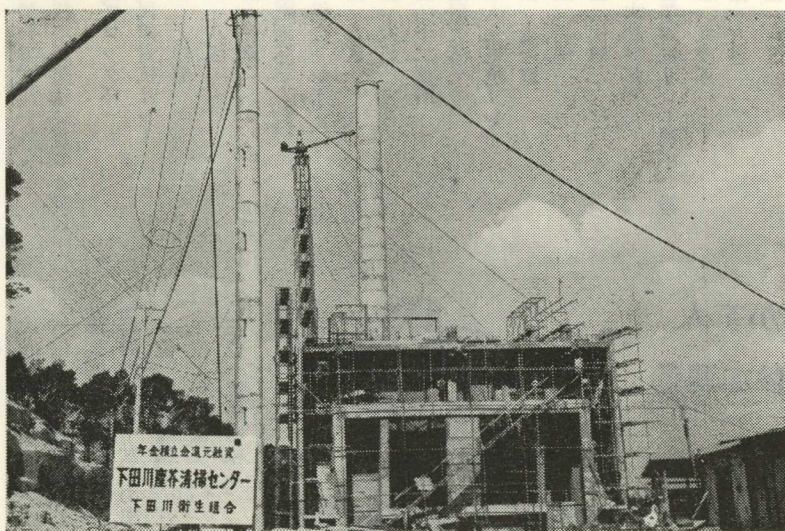
### 下田川塵芥清掃センター完成近し

糸田町、金田町、方城町、赤池町で構成されている下田川衛生組合は、四町初の共同事業として、昭和四十六年に下田川衛生センター(し尿処理施設)を完成、この度二期工事下田川塵芥清掃センター(ごみ処理施設)を昭和四十八年一月着工(赤池町大字市場)十月完成を目指して順調に工事は進んでいます。

この清掃センターは四万五千平方メートルの用地に昭和四十七年度の三ヶ年継続事業として、総工費三億四千万円、国庫補助金二千五百六十万円、年金積立金元融資金一億六千万円、各町の分担金総額一億一千万円)で機械化バッチ炉、二基を中心とした近代な設備で処理能力は一〇八時間運転で四十トン、十六時間では八十トンの焼却処理が出来ます。

公害防止設備としては筑豊地区では例のない電気集塵機をはじめ機械式除塵装置、最新鋭の洗煙装置等を設備、煙害防止に力を入れています。

汚水処理も循環式を採用、排水しないで済み十月完成稼働の結果下田川四町の環境衛生行政を一層推進させ、町民生活に大きく貢献するものと期待しています。



(完成間近い塵芥センター)

方メートルの用地に昭和四十七年度の三ヶ年継続事業として、総工費三億四千万円、国庫補助金二千五百六十万円、年金積立金元融資金一億六千万円、各町の分担金総額一億一千万円)で機械化バッチ炉、二基を中心とした近代な設備で処理能力は一〇八時間運転で四十トン、十六時間では八十トンの焼却処理が出来ます。

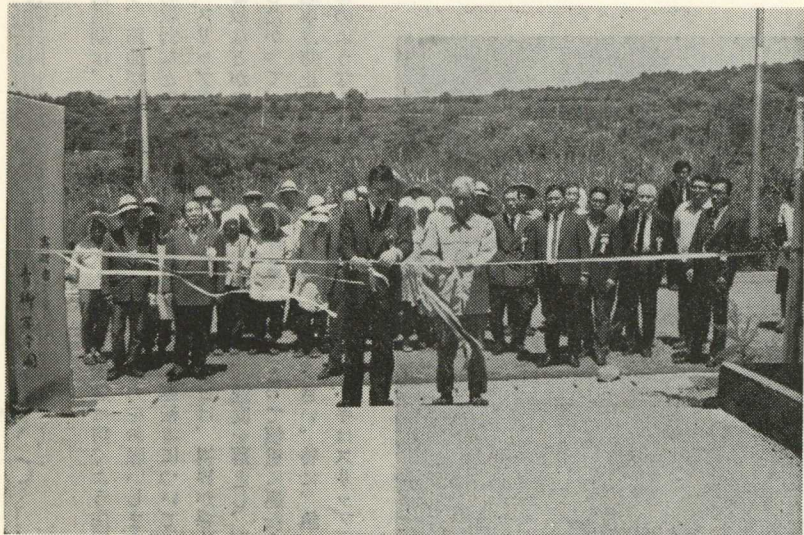
公害防止設備としては筑豊地区では例のない電気集塵機をはじめ機械式除塵装置、最新鋭の洗煙装置等を設備、煙害防止に力を入れています。

汚水処理も循環式を採用、排水しないで済み十月完成稼働の結果下田川四町の環境衛生行政を一層推進させ、町民生活に大きく貢献するものと期待しています。

### 天郷農園開園される!

赤池町は老人生きがい対策の一環として天郷に農園をつくり、そこで老人の方々が集い、作物、花き、園芸に楽しんでる姿は、まだまだ若い者には負けないぞ、というような意気込みがありありとうかがえます。

ここに入園している老人は男十七名、女十八名、計三十五名で



(開園式にハサミを入れる老人代表)

ここで作られた作物は学校、保育園の給食にと老人達は、はりきって耕作している姿が目につきます、今後多数の老人達が「老人生きがい」農園に集いつつまでも元気ですごしてほしいものです。住民のみなさんのご協力をお願いします。

なお、農園の広さは六千二百平方メートル

### 水稲の管理について

#### 一、病害虫防除

近年全般に稚苗の普及とともに田植えが早まっており、早植した稲ほど「イシユク病」等が多発しております。

虫の動きは六月十五日から二十頃にかけて「ツマガゴロコバイ」「ヒメトビウナカ」の成虫がかなり多くなりそうです。

田植前には畦畔及び雑草地などを「バクサー粉剤」で十アール当り三キログラムを十分に散布して下さい。

防除した稲としない稲とではイシユク病の発生が大きく違いますから、必ず防除を行ない絶滅を図って下さい。

次に田植後は「ニ化メイガ」「ツマガゴロコバイ」「ヒメトビウナカ」などの防除として「パダンミプシン粒剤」を十アール当り



三〜四キログラムを田植後七日以内に施用して下さい。

#### 二、除草剤の使い方

従来の除草剤に比べ水持ちの悪い掛流田は、効果が落ちるので浅水防除を行ないできるだけ掛流田はよけ、溝などを作り十分効果の上るようにならして下さい。

除草方法としては次のようなものがありますので、使用時間を過ぎないようにして除草後少なくとも四日から五日間、水は入れ替えないようにして下さい。

薬剤名	使用時間	使用量
ニップQ	田植後 四日	三 kg
粒剤	七日まで	
サター	田植後 四日	三 kg
M 粒剤	八日まで	
MO 粒剤	田植前 三日	三 kg
MO 粒剤	田植後 四日	三 kg
MO 粒剤	五日まで	三 kg

詳しくは役場産振課へおたづねください。

### 昭和四十九年度

#### 身体障害者福祉会役員

決る!!

昭和四十九年三月三十一日身体障害者福祉会の総会が開かれつきとうり役員が決りました。

- 会長 岩城 辰美
- 副会長 日野 茂春
- 書記 池田 平
- 大西 國政

### 六十の手習い

#### ペン習字で一級を習得

児玉シズエさん(六十五才)

テレビのよるめきドラマとおしやべり一日を過ぎる人の多いこの世情にコッコとペン習字に励まれた努力甲斐あって赤池ペン習字の会の会員(指導者迫田保先生)の児玉シズエさん(赤池町伏原四)は明治生れの根性でついにその最高である一級を習得されました。

「なせばなる」六十五才のオバアちゃんに拍手と敬意をおくるとともに私等も何か一つでも勉強に打ちこもうではありませんか。

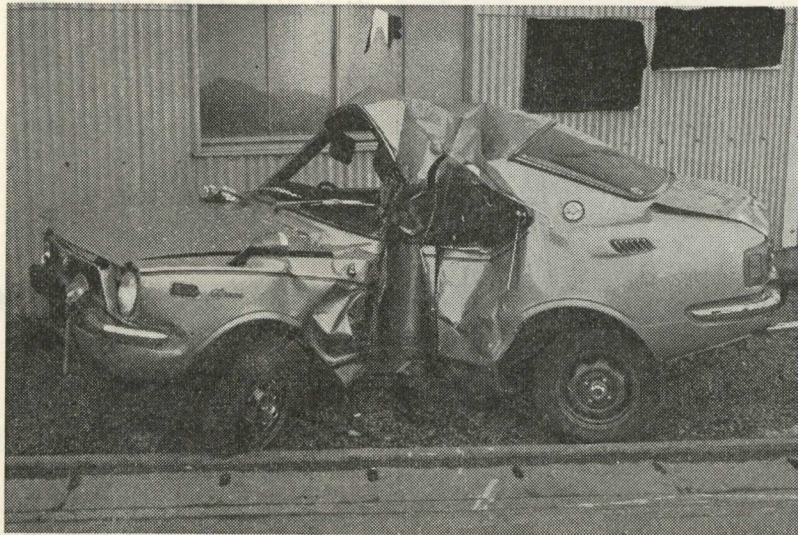
### 訂正

先月号で勤務時間帯で午前九時午後五時三十分までの勤務時間帯の職場は、老人ホームだけです。訂正しておわび申し上げます。尚、町広報に原稿投稿をお願いします。

### 梅雨期の交通事故防止について

梅雨期は、雨のため視界が悪くなり、路面が滑りやすく、また、路肩軟弱などの悪条件が重なるため、スリップ事故、追突事故、転落事故などが多発します。

したがって、この時期における交通事故防止の徹底を図るためにつぎのようなことを注意し交通事故



故を未然に防ぐよう住民の皆さんの御協力をお願いします。

(1) 運転者について

雨の日は、視界が悪くなりますので、速度を落とし、車間距離を十分とって慎重に運転するようにして下さい。特に、急ハンドルや急ブレーキはスリップ事故の原因

となり、また路肩通行は危険だから注意して下さい。又、歩行者のそばや、店先などを通るときは、速度を落とし、泥や水をはねないように注意して運転して下さい。

#### (2) 歩行者について

雨の日や夜間は、自分が見えても、相手の車から見えないことが多いので、道路を横断するときは手をあげて合図し、車が止つたのを確かめてから渡り始めるようにして下さい。

雨の日は、道路が滑りやすく自動車はすぐ止まることが出来ませんので、飛び出しや無理な横断は絶対にやめて下さい。

「急ぐとも、守れスピード、車間距離」

「手をあげて、車が止まって、第一歩」



### 幼児の交通事故とその対策

ここ数年間の幼児交通事故についておおよその特長は三才から五才までが交通事故にあいやすい。

事故にあう率は、小学生の二倍以上になっています。このことは、死亡、負傷の両方についてもあてはまります。事故の起りやすい時間帯は午後二時から午後六時までの間とくに午後四時前後に集中して発生しているのが現状です。

この時間帯は、交通量が多く、幼児は遊びに夢中になり、母親も家事に忙しくてこどもに注意がおよそかになりがちです。また、曜日別にみますと、土曜と日曜に多く発生しています。事故場所は自宅から百メートル以内の近いところで交通事故が約六割、五百メートル以内での交通事故は約八割を占めています。

事故内容別みると「とび出し」によるものが八割を占めています。次いで、「車の直前、直後の横断」、「幼児のひとり歩き」「路上遊戯」となっています。

又、幼児の歩行中の交通事故のうち幼児がひとり歩いていておこったものが半分以上を占めています。親等の保護者が同伴中に起つたものが全体の四分の一以上にもなっています。



峡の花思いがけずに散り急ぐ  
方城 野口 定子

鶯の鳴いて桜のほろ／＼と

方城 田沖 水操

枯れつくす山美しく仰ぎけり

方城 白石天留翁

落花地にすぐになじみて平かな

方城 白石天留翁

一片の花を浮べて水溢れ

方城 桑野その女

花の山投句ポストに行き当る

方城 日永田桜坊

終日を鶯やまず尼の庵

赤池 三木 春翁

眠そうな花の下なる石仏

赤池 池田 一步

春昼の蜂足垂れて来たりけり

赤池 下田水心子

### 「こ存じですか」

「スクールゾーン」とは小学校幼稚園、保育所を中心とする半径五百メートルぐらゐの地域を指定し、この地域を学童や幼児にとって交通上最も安全な地域にしようとするもので交通事故防止上大きな効果を収めています。

そのためには、必要があれば、歩道、ガードレール、信号機、道路標識などの交通安全施設を重点的に整備したり、駐車禁止、自動車の速度制限や登校園時の通行禁止などの交通規制を行ったりすることによっております。