

報 廣

あかいけ

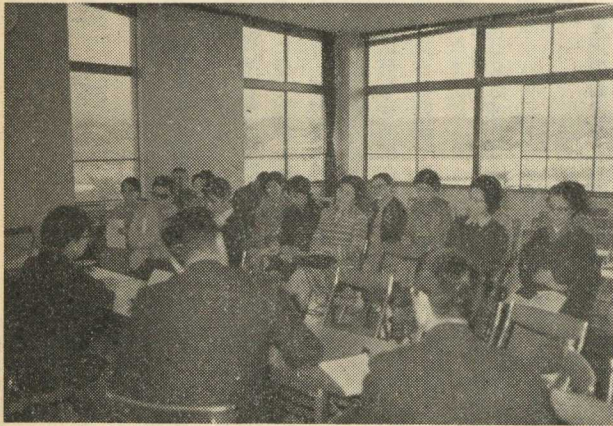
発行所 赤池町役場 編集 総務課 企画係

No.127号

町の人口

(5月1日現在)

総人口	8,900人
男子	4,176人
女子	4,724人
世帯数	2,651世帯



分科会で教育活動を
どのようにするか活発な
意見が交されました。

「これからの活動をどうするか」 分科会方式で活発な討議 第一回 社会教育大会開かる

「社会教育、公民館活動の大衆化と関係団体の在り方」を中心テーマとする、赤池町第一回社会教育大会は、四月九日午前九時から、赤池町公民館で、関係者一〇七名の出席のもとに盛大に開催されました。

この大会は、赤池町では初

育関係団体の代表を中心に参加していただきました。大会はまず、町の社会教育活動に功労のあった個人、団体を表彰し、池永町長の激励のあいさつを受け、五分科会に分散して、社会教育の各分野について突込んだ討議を行いました、今後の公民館活動をはじめ、各社会教育関係団体の活動の在り方について建設的な意見をまとめることができました。

町公民館では、この大会で集約された意見を尊重し、これから活動の中に生かしていくことにしています。

移動役場日程

懇談会（移動役場）の日程は次の予定です。

皆さんの御意見、御要望をどしどしお出し下さい。一人でも多くの御参加をお願いします。

（時間はいずれも夜八時からです）

- 5月14日 第七支所（該当駐在）春日、市津、石松、猿田 世帯数 一一八
- 会場 公民館
- 5月28日 第八支所（該当駐在）一〜五までと吉ヶ浦 世帯数 一六四
- 会場 市場保育園

6月11日 第九支所

（該当駐在）東組、西組、中組、岩屋組 世帯数 一七七

会場 公民館

なお、第10支所以降の懇談会の日程は五月末実施予定の支所長、駐在員会議で決定します。日時は変更する場合があります。

不用犬の

買上げについて

犬によるごう傷事故や農作物、家畜等の被害があとをたたく、また最近子供が犬にかまれるという事故が発生して

入居者決る 公 営 住 宅

町営住宅を板屋団地に建築していましたが、このほど完成しました。間取りは第一種が、三畳、四畳半、六畳、第二種が、三畳と六畳、入居を希望される方は六十二人で、建築数は十八戸でした。

昭和四十七年度の建築目標は、四十二戸、板屋団地に建築する予定です。

いる現状です。

野犬化の原因となっている不用犬の発生を防止するため役場衛生係では、左記のように不用犬の買上げを行っています。

記

- 一、成犬 一匹 百円
- 子犬 一匹 五十円
- 二、買上げ場所 民生課衛生係



確定申告が

違 う と き

昭和四十六年分の確定申告の受付は、三月十五日で終了しました。

しかし、確定申告をした後で、内容がまちがっていたことに気づいた方は訂正することができます。

そこで、訂正の手続などについてお知らせしましょう。

税額を少なく計算していたとき

所得や税額が計算をまちがって、納めた税金が少なかったり、還付を受ける税額が多かったりしていることがわかったときは、「修正申告」をして正しいものにするすることができます。

この修正申告は、税務署から更正の通知があるまでは、いつでも申告することができますが、なるべく早くした方が有利です。

つまり、税務署の調査を受けた後で修正申告したときは過少申告加算税がかかりますが、自分でまちがいを発見して調査を受ける前に修正申告したときは、過少申告加算税はかかりません。

税額を多く計算していたとき

所得や税額の計算をまちがったため、税金を納め過ぎていたり、還付を受ける税金が少ないことがわかったときには、正当な税額になおすように「更正の請求」をすることができます。

更正の請求ができるのは昭和四十八年三月十五日までです。

更正の請求をすると、税務署ではその内容を調べて、納め過ぎの税金を返すことになっています。

町民体育祭

五月十四日

赤池町公民館、赤池町体育協会主催の第十二回体育祭は五月十四日の日曜日、彦山川原の町民グラウンドで開催されることになりました。

町公民館、体育協会は、本年度の町民体育祭の開催について関係団体と話し合いをすすめていましたが、五月十四日の第二日曜日に開催すること

確定申告を忘れたとき

確定申告をしなければならぬ人が、忘れていたりして申告をしていなかったときは期限後でも確定申告をすることができます。

この期限後申告は、税務署から決定の通知があるまでは、いつでも申告することができますが、なるべく早くした方が有利です。

つまり、期限後申告をしないで税務署から決定の通知を受けると、税額の10%の無申告加算税がかかりますが、調査を受ける前に申告したときは、無申告加算税は税額の5%ですみます。

(田川税務署)

公民館教室

生徒募集

公民館では、次の教室を開設致します。

受講を希望される方は、早めに申し込んで下さい。

本館教室

料理 第一第三水曜日
午後一時三十分から

料理 第二第四水曜日
午後七時から

茶道 毎週水曜日
午後七時から

生花 毎週水曜日
午後七時から

生花 毎週金曜日
午後七時から

地区館生花教室

上野地区(上野保育園で)
毎週水曜日午後七時から

市場地区(市場保育園で)
毎週水曜日午後七時から

赤池地区(中尾生活館で)
毎週水曜日午後七時から

受講料 無料
但し材料費は実費

申し込み締切
五月十五日まで

婦人会役員決る

連合会長 森 千代子
副会長 中村 千鶴

副会長 宮崎フサ子
支部長 赤池十区東 中村 千鶴

上野一区 世良 千歳 赤池車道 幸 すみえ

上野五区 宮崎フサ子 赤池本町 近藤 繁子

市場六区 八隅チエ子 赤池高尾町 松永 スギ

市場七区 八隅レイ子 泉管伏原 島本しげ子

市場八区 毛利ツヤ子 以上の方が新しい町づくりの為に婦人会のお世話をされます。

市場猿田 木村 艶子
赤池十区西 木村フミ子

赤池公民館句会

水草の生ふ沼にたなびき湯 靄湧く 小坂 螢泉	水湯のそそぐそこより水草 生ふ 池田 一步
春寒し十字架のきざむのみ の墓 白石天留翁	日の射せばたちまち春の由 布盆地 池田 駒女
くつろぎもならず朝寝もな らぬ旅 池田 紫醉	萍のもふて流れて堰かれけ り 山田千恵女
鶯に朝の静けさはころびし 平井まさる	ひかげれば寒さの残る湖畔 かな 磯 シゲ子
山荘の勝手口まで花なづな 桑野その女	くたぶれて昼湯につかる遍 路かな 中村 青甫
由布の宿更くれれば春の夜の しじま 三木 春翁	ぎしぎしの伸びて巡礼日和 かな 大久保昭女
十字章苔むす寝蓐落椿 淵上よし子	滝川の岩に咲きたるすみれ かな 藤井 公樹
木々は芽に山の湖畔の遊歩 道 千代田景石	この雨に木々はっきりと芽 立ちけり 松本たかし
	雪解風息のみほどに冷たか り 池田かねよし
	春昼の気温ようやく山の宿 下田水心子