

# 報 廣

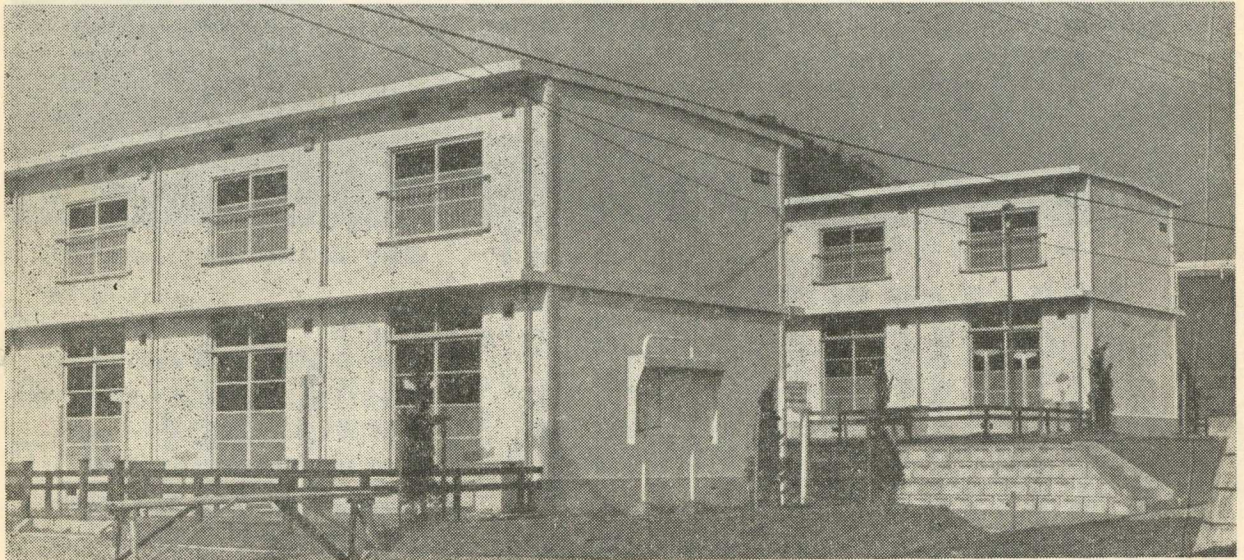
# あかいけ

発行所 赤池町役場 編集 総務課 大谷孝進 No.124号

## 町の人口

(3月1日現在)

|     |         |
|-----|---------|
| 総人口 | 8,958人  |
| 男子  | 4,215人  |
| 女子  | 4,743人  |
| 世帯数 | 2,648世帯 |



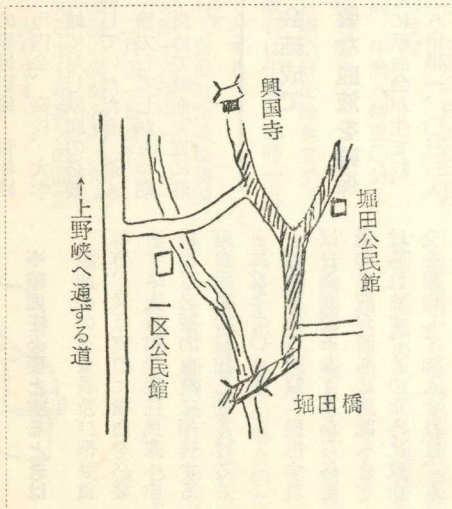
### 〔完成ノ入居者を待つ公営住宅〕

県営住宅の入居応募をこのほど締め切りました。この住宅は板屋団地に「11戸」建設したもので、応募者は「41人」にのぼり、入居率は約4倍でした。

又、ここの町営住宅の建設戸数は「18戸」で、20日に申し込みが締め切られます。15日現在ですでに40人の応募者がありますが、申し込み者はまだ増えると思われまます。きょねんは建設戸数36戸に対して応募者は、51人でした。

### 上小路～堀田 寺ヶ谷線

(斜線の部分が工事カ所)



## 過疎事業で 堀田地区を開発

二月三日から国の過疎対策事業で堀田地区の道路を改良するため工事を着工しました。この地区は赤池町の辺地とまで云われ、道路は狭く農作業は能率が上らず、今日まで不便を感じていました。又興国寺は県の文化財指定を受け、この文化財を火災から守るには道路を改良しなければ従来の道路では完全に保護することは困難でした。

一方観光の面からみてもこの福智山系(上野峽)の山の道路の改良は県立公園上野峽に新しい観光ルートが生まれひいては将来岩尾、香春岳への広域観光圏の足がかりとなつて開発されることと思われまます。

▽工事完成予定四月末日  
▽道路の長さ 九六〇米  
▽巾員 五、五米  
▽工事の内容 改良工事

# 愛の献血車は各地をまわっています

重い病気や大きなケガなどで苦しんでいる人々の尊い生命を守るために、今日も「愛の献血車」は各地をまわり、みなさまのご協力をお願いしております。

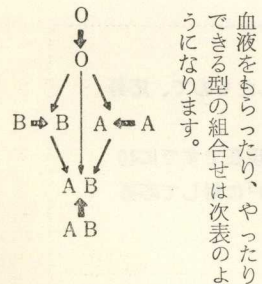


## 献血で人を助け 自分を助ける

わたし達は日頃健康な生活を営んでいることで、献血運動や献血思想に無関心なところがありますが、いざ自分や家族が輸血を必要とする時は他人の協力を得なければなりません。国や県、市町村では、このような事態を生じないように、あらゆる機関を通じて献血思想に動いていきます。わたし達は今からこの思想を十分認識して他人に迷惑をかけないためあるいは自分や家族の幸のためにも是非献血運動に協力する必要があるのではないのでしょうか。

### ※北九州圏内の血液供給数 一日二〇〇本

北九州赤十字血液センターにかせられた範囲は、北九州市と中間市及び遠賀郡、行橋市及び京都郡豊前市及び築上郡、田川市及び田川郡各町村の住民総数は約一四八万人います。この一四八万人の生命を守るため血液センターの職員は日夜努力を続けています。現在この地域の管内医療機関等の血液の需要量は毎月平均四千本から四千五百本の血液を必要とします。これは一日平均一五〇本から二百本の血液を供給いたしております。



血液をもらったり、やったりできる型の組合せは次表のようになります。

採血された血液は精密検査の結果約一割が不適なものが出ます。このように毎日二百本確保するために計画的な集団献血を要請して年間を通じて血液確保の安定性を保つよう努力しています。

献血の確保はこのように年間を通じて安定性を確保するために、血液センターでは

市町村の組織団体会社、事務所、各種健康保険団体、労働組合などの職域組織、青年団婦人会、町内会、高校、大学などの学域に対し献血の必要性を理解していただき、進んで献血に協力してしかも定期的に月を決めて献血実施に進んでいます。

### 献血会結成で 必要な血液を確保

遠賀町に献血会が生まれ、既に五七八世帯一、〇三三人の方が会員になっています。この町の献血会の制度のあり方を紹介して見ましょう。この会の目的は、会員が日頃献血しておき、会員や家族の方に輸血を必要とする手術や、怪我が起きたとき、必要量の血液を提供することになっています。会員は男女とも満十六才以上六五才未満の方はだれでも正会員になれることになっています。又、六十五才以上の方は年令制限のため正会員になれませんが、この人たちは住民の加入を勧誘してもらったり、定期集団献血の際いろいろお世話をしてもらいます。これによって準会員やその家族は正会員の場合と同じように血液の供給をうけることができます。

※輸血を必要とするときは  
献血会の正会員及び準会員の方、又は実際に輸血を必要とする人は町役場住民課へ申出れば必要の血液に相当する献血手帳の貸出しをうけることになっています。この手帳を病院へ提出すれば日赤血液センターから必要量の血液が直ちに病院へとどけられます。このように献血会を組織して加入すれば、もう血液集めの苦勞をしなくて済みます。町民の皆さんにおかれてはわたし達の町にもこのような会を組織して尊い人命を守るようにしたいものです。昭和四十六年役場で実施した献血では「三十六人」と低い人数でしたが、これは日時や場所などの関係で、無関心でなく、気軽に参加できる、日曜日などに計画したら、献血者が多かったと考えられます。したがって、町広報で町民皆さんに献血に対する知識を知っていただき、献血思想を十分理解して頂き今後の献血に協力していただくため二月三月号でとり挙げて見ました。今後の献血に町民皆さんのご協力をお願いします。

## 筑豊の死亡事故ふえる 交通事故

### 交通事故

きよね福岡県ではあらゆる機関や組織を通じて事故防止の啓発を続けてまいりましたが、あいかわらず事故はふ

えついに死亡事故件数は、昭和四十五年を上廻る史上第二位を記録しました。交通による、死亡事故は昭和四十四年から再び増え始め、昭和四十六年は、七年ぶ

りに六〇〇人台を突破し、ついに「六二三人」に達しました。次に主な交通死亡事故を分析して見ますと次の図のとおりです。

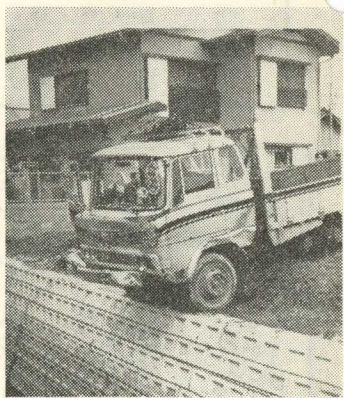
(図一)の年令別を図に見ますと、十九才から二十九才までの若年層の事故が大きな比率を占めています。

運転者の年令別死亡事故 (図1)

| 年令別    | 46  | 45  | 増減   |
|--------|-----|-----|------|
| 19才以下  | 64  | 43  | + 21 |
| 20~29才 | 261 | 250 | + 11 |
| 30~39才 | 107 | 120 | - 13 |
| 40~49才 | 73  | 70  | + 3  |
| 50~59才 | 28  | 21  | + 7  |
| 60才以上  | 15  | 11  | + 4  |
| 不明     | 10  | 7   | + 3  |
| 計      | 558 | 522 | + 36 |

運転経歴別死亡事故 (図2)

| 年令別   | 46  | 45  | 増減   |
|-------|-----|-----|------|
| 無免許   | 31  | 25  | + 6  |
| 1年未満  | 64  | 66  | - 2  |
| 1~2年  | 56  | 60  | - 4  |
| 2~3年  | 56  | 60  | + 6  |
| 3~5年  | 86  | 80  | + 6  |
| 5~10年 | 138 | 141 | - 3  |
| 10年以上 | 117 | 93  | + 24 |
| 不明    | 10  | 7   | + 3  |
| 計     | 558 | 522 | + 36 |



ひやり! もう少して  
転落しそうなトラック

### 固定資産

#### 課税台帳を縦覧

地方税法第四一五条の規定により左記のとおり固定資産課税台帳を関係者の縦覧に供します。

一、期日 三月一日より三月二一日まで

二、時間 午前八時三〇分より午後七時まで

但し日曜祭日を除きます。又土曜日は午後二時一五分までとする。

一、場所 赤池町役場税務課 注 昭和四十六年中(一月一日より二月三十一日まで)

に土地家屋の異動のあった人は、昭和四十七年度分の固定資産税が変わります。又土屋を新築、改増築した人、又は土地を売買した人、旧炭

坑地区の方で明治鉱業株式会社より所有権移転登記が出来た人は自分の固定資産評価額がどうなっているか、又は固定資産税が、いくら課税されるか不安だろうと思います。そのために関係者は縦覧することが出来るようになっていきます。縦覧の際自分の固定資産評価額に異議のある方は異議申立をすることが出来ます。日曜祭日土曜日を除く日は午後四時三〇分までと、なっています。勤務の都合のため時間的に縦覧に出来ない方のため便宜上期間中は午後七時まで縦覧を受付いたします。



みんな  
安全確保



新入学(園)児童を  
交通事故からまもり  
ましょう

### 砂糖を飲めば

シャッキリやむ



### 応急手当

シャッキリが起きたらどうするか、おどろかす。鼻をつまんで水をのむ`逆立ちをするか、いづれのおまじないも効果はうすい。

ところが米国カルフォルニア大学医学部のエンゲルマン博士が「間違いなし」という療法を発表、話題になっています。

茶サジ一杯の砂糖を、そのまま口に入れて飲むという簡単なものです。

同博士の実験によると、20人のうち19人までがピタリと止ったそうです。

どうやら、ノドの後ろ側の神経末端が砂糖の粒でザラザラこすられ、その刺激がシャッキリを起させている神経の脈動に変調を生じさせ、止らせるという仕組みらしい。

こんどシャッキリが起きたら「ストップ・バイ・サトー」をためして下さい。

(朝日新聞より抜粋)

# 児童手当が今月から 支払われます

この一月から児童手当制度が発足していますが、最初の支払いが今月から始まりです。  
今回支払いを受けられる人は児童手当の認定請求を出された人のうち、受給資格者として町長から認定の通知を受けた人です。

## 軽自動車の登録は お済みでしょうか

毎年四月一日より軽自動車原動機付自転車(バイク)等に税金が賦課されますが、そこで毎年取る例ですが、税金の通知書が発行されてから現在のバイクは他人に譲った廃車したとか、いろいろの理由を聞きますが、その時では遅いのです。

## お誕生日 おめでとう

三月生(敬称略)  
(カツコ内は蘭児名)

### 【赤池保育所】

田村広治(由美) 中村才治(以上三才)

水元(知予) 柴田逸郎(祐香) 村上嘉伯(義光) (四才)

### 【市場保育所】

木村岸男(豊志) (四才)

### 【上野保育所】

...

# むかしのお話

## 庄屋襲撃事件

明治四年九月十九日、小笠原藩主は東京へ移転される際藩民は挙って藩主出奔の見送りをしたのであるが、その帰途、京都境七曲に先発した人

現在軽自動車を廃車又は譲渡した方は三月末日までに印章、ナンバーを役場税務課まで御持参下さい。  
軽自動車の届出先は田川市旧警察署前の自家用車組合で手続きをしてくれます。

私たちは、焚火をしながら帰る人たちを待ち合わせるうち、ここに居合せた人々のなかから藩主がいよいよ今のうち、大庄屋の手許にある租税に関する諸帳簿を焼き払えば、今後租税を徴収されなくて済むとい出すものがあり皆んなの同意を求めた。  
又同意しないものには暴行を加え、強請し、同意する者約三百名の人数を待たしたのであ

## 町税として 年間一千万円 たばこは町内で買しましょう

「タバコは町内で買しましょう。」  
現在あなたが吸っているタバコ二〇本で約十四円の税金が本町に入ります。  
一日一箱(二〇本)を吸っている人の場合、十四円の三六五日分で約五一〇円となります。  
本町全体を見ますと、五月

より一月までのタバコ消費税が約八、〇〇〇、〇〇〇円、一ヶ月九〇〇、〇〇〇円ちかあり、年間なんと一〇、〇〇〇、〇〇〇円以上の収入があるのでこの税金も本町発展の為有意義に利用されていま

- 太田勝(英勝) (四才)
- 浦田弘嗣(英仁) 早川保久(留美) 浦田直義(直美) 浦田秋高(里美) 小松繁春(勝夫) 香月雅之(敏) (以上五才)
- 小松繁治(繁則) 浦田拓義(加代美) (四才)

- 【中尾保育所】
- 木内正憲(恵美) 玉井愛広(靖朗) 池本智恵子(啓介) 堀川伸一(和恵) (以上三才)
- 長峰春美(美由記) 小椋次彦郎(宏幸) 桑野勝(綾子) 村上嘉伯(義光) (以上四才) 岩本健一(猛) 佐竹康三(久美) (五才)

|     |   |       |         |
|-----|---|-------|---------|
| 日   | 時 | 3月28日 | 午前10時から |
| ◎献血 | 場 | 赤池町   | 午後3時まで  |
|     | 所 | 公民館   |         |



す。だからこれからもタバコは町内で買うようにいたしましょう。