

# 報 廣

# あかいけ

発行所 赤池町役場 編集 総務課 大谷孝進 No.118号

## 町の人口

(7月1日現在)

総人口	9,041人
男子	4,248人
女子	4,793人
世帯数	2,656世帯



## 夏の風物詩

タナバタも過ぎ、いよいよ本格的な夏がやって来ました。子ども達は学校から解放され楽しい長い夏休みになりました。夏は子どもにとって色々な遊びがあります。花火遊びや水遊び、キャンプに魚とり、しかし事故も最盛期を迎える時期にあります。大人は子どもに正しい遊び方を指導し、子どもたちは夏休みのうちに自分の欠点を直して、ことしも元気な姿で全員揃って新学期を迎えましょう。

### 〔花火遊び〕

- ① 花火の説明書をよく読み、正しい取り扱い方を身につけてみましょう。
- ② 煙草などがたてこんだところや枯草など燃やしやすいところは遊ばないようにしましょう。
- ③ 風の強いときは、花火遊びはやめましょう。
- ④ 燃えている花火を人に投げようがないはずはやめま

### 花火による事故防止

販売業者へお願い  
子どもに花火を売るときは正しい遊び方を教えたり、小さな子どもには、一度に多くの花火を売らないようにしましょう。

父兄の方へお願い  
小さい子どもには、おとながつき添って花火の正しい遊び方を教えて下さい。

“チビッ子”は  
みんなだよもう

## 毎月第1日曜日は 交通安全の日です

交通安全は、家族による話し合いが大切です。日頃から交通安全についての知識を習慣づけることにしましょう。

## 毎月第3日曜日は 家庭の日です

この日は一家団らんで家族揃って家庭でくつろぎ、青少年の考えや、悩みを聞いて、明るい、家庭をつくり子ども達が健康で明るく育つようにつとめましょ

夏は、子どもの花火遊びが多くなりますが、毎年不注意によることも痛ましい事故が発生しています。花火の正しい扱い方を守り、事故の絶滅をはかりましょ

⑤ たくさんのお花火に火をつけたいようにしましょ。  
⑥ 花火をほぐして遊ぶことはあぶないのでやめましょ

⑦ 火が消えても、筒先をのぞかないように。不発だまは水の中に入れるか、1リットルぶん水をかけておきましょ

### 新しい理想郷の建設は

#### 皆んなのアイデアから

##### 人口増は団地造成が先決

かねてから町広報で赤池町の将来は町民みんなで考えるべく、アイデアを募集していましたが、なかなか寄せられませんでした。

これまでの町づくりは行政の一方通行でしたが、過疎から脱皮するには、「三人寄れば文字の知恵」のとわざのごとく皆んなで考える町の総合計画をうち出したのですが、なかなか寄せられませんでした。

すでに二人の方がアイデアを寄せられていますので、八月、九月号で紹介いたします。寄稿者のアイデアは充分取り入れられますが、総務課企画係では現在町の総合計画完成にピッチをあけています。八月には完成し皆さんに公表する予定にしています。



大字上野原田町  
大村寛さんのアイデア

大村さんは元町青年団副団長として、団の活動家として又は青少年のリーダーとして活躍貢献（こうげん）されました。特に愛町精神をもち、団活動の学習の場を町づくりと取り組んで夜も更けることも、しばしばありました。

その体験談も述べられています。今後の町のあり方として、

一、道路について  
現在上野地区に建設中の直方田川のバイパス道路に今建設中の小竹・赤池間のバイパスを交差させる。

町内の交通を緩和する意味から大型車輛の通行は赤池駅から中泉方面へ迂廻させる。

直方市及び北九州市の企業の住宅団地及びレジャーを主体とする消費町としての生き方が最適と指摘しています。

したがって赤池駅を中心とした地区は区画整備する。道路の建設及び整備が町発展の最大のポイントではなからうか。

#### 二、工業について

先づ工業団地の造成が急務である。旧明治鋳業の三坑スキップを中心とした地区が最適ではないかと思う。

大企業を誘致して若年労働者の町からの流出を防ぎ町財政の安定を図る。

工業団地造成、企業誘致にあつては、工業用水の確保が先決。

### 電話ダイヤル式

#### 工事はじまる

七月号でお知らせしましたように、電話ダイヤル工事が七月二十五日から始まりました。

現在の磁石式電話から便利なダイヤル（自動化）式電話に変更するため、この工事が完成しますと、「モシモシ」の呼び出しは解消され、ダイヤルで町内はもとより、全国ほとんどの都市と直接ダイヤルでつながり通話ができるようになります。

今回の工事により設備の拡充、増設を計り現在町民の電話受付申し込みをうけてまだ取付出来ない電話の解消をはかることにもなります。

#### 三、住宅問題

現在町の面積からしても五千世帯二万人迄は可能と思はれる。それに合わせて附帯施設ガス水道の施設を整備、又排水や、し尿（によう）処理の完備。住宅団地の適地は上野地区を重点的に

四、商業について  
赤池駅前を中心とする地区に専門店街を建設してアーケード等の設備を完備、全て町内で調達出来るようにして仕入方法も協同化を図り、薄利多売主義をモットーに町民の生活安定を図る。

#### 五、農業について

町における農業地区は上野と市場地区が主体になるが、山間部の上野地区は花き園芸の栽培、市場地区にあつては果樹園芸が盛んで、これらの産物は北九州、福岡地方で優良品として高く評価されています。

これらの産業を町が助長して育成し、花き園芸の町として育てる。

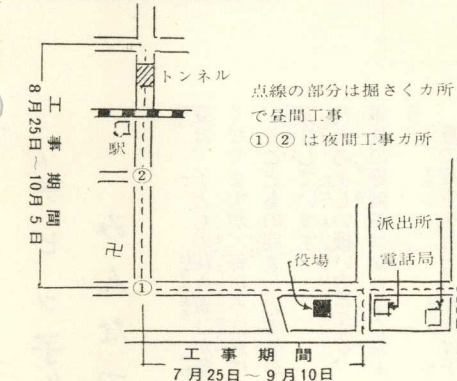
六、教育について  
各年代層に於けるグループ活動を積極的に進めて、町づくり人づくりの向上を図る。そのためには指導者の育成に努める。

七、観光について  
上野峽、上野焼、興国寺を結ぶ観光コースを充実させて天郷にはゴルフ場を建設、大型レジャーセンターを建設し北九州、福岡周辺の憩の場とする。

町における農業地区は上野と市場地区が主体になるが、山間部の上野地区は花き園芸の栽培、市場地区にあつては果樹園芸が盛んで、これらの産物は北九州、福岡地方で優良品として高く評価されています。これらの産業を町が助長して育成し、花き園芸の町として育てる。

又青少年教育の一環としてバンガローや青年の家施設を整備し教育研修の場とした。近い将来は温泉発掘調査など行つて町だけでなく県下のレジャーセンターとしての発展に力を入れる。

### 電話自動化工事力所見取図



点線の部分は掘きくカ所で昼間工事  
①②は夜間工事力所  
工事期間 7月25日～9月10日  
8月25日～10月5日

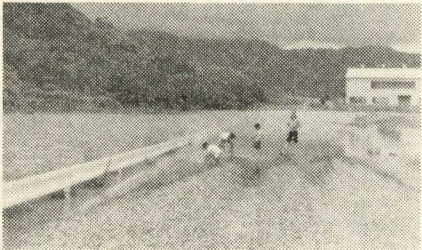
## 豪雨のツシ跡 被害二十九ヶ所

昭和二十八年頃集中豪雨で本町の目抜き通り、本町、大和、稲荷の約二九〇世帯が床（ゆか）上浸水の被害にあつた記憶は新しく教訓（きょうくん）として残っておりま

す。この時の災害は大和町の下水道から彦山川へ放出する川端ポンプ座の故障で、彦山川の増水した水が町内に流れ込んだため浸水しました。町では災害対策本部を設け救助にあたり、難を逃れました。

町ではこの被害を教訓として生かし人命や財産を災害から守るべく防災体制本部を町役場に設けました。

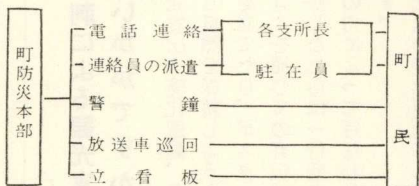
七月二十二日の集中豪雨による町内の被害ヶ所は二十九ヶ所におよびました。特に被害が大きかった国鉄赤池駅から金田よりの下り線の山が五十メートルにわたって地すべりがあり下り線は午前五時三十分から午後三時まで不通になりクレーン車や、トラックが汽車にかわって土砂を取り除き午後三時頃復旧し下り線が開通



写真上は下り線路の災害現場  
下はバイパス道路浸水ヶ所

災害予防計画種類  
本町における災害予防計画の種類は

### 住民に対する連絡系統図



△水害予防 △農業災害予防  
△鉱山災害予防 △森林火災予防  
△消火予防 △訓練に関するもの △防災知識普及などが挙げられています。

（市町村の責務）では地方公共団体として当該市町村の地域、並びに当該市町村の住民の生命、身体及び財産を災害から保護するための機関及び他の地方公共団体の協力を得て、当該市町村の地域の防災に関する計画を作成し、及び法令に基づき、これを実施する責務を有するとあります（住民等の責務）では、地方公共団体の区域内の公共的団体、防災上重要な施設の管理者、その他法令の規定による防災に関する責務を有する者は、法令又は、地域防災計画の定めるところにより誠実にその責務を果さなければなら

ない。地方公共団体の住民は防災に寄与するように努めなければならない。このように基本法に基づいて本町では防災計画を設けて防災体制がおかれています。

### 水道工事の指定業者きまる

各家庭の水道工事を行う工事店を左記のとおり指定しましたので、御利用の際は御用命下さるようおしらせします

- △赤池町大字赤池  
電話 一八六番  
有線 四六の九番
- △河内工業所  
代表者 河内満彦  
電話 小竹局 二二六番 呼出
- △笠原水道設備商會  
代表者 笠原 晃  
方城町八幡町  
電話 金田局 ②〇六五六番
- △松木組  
代表者 松木 菊松  
赤池町大字市場  
電話 有線 三四の一

### 歴代村長の横顔

明治22年	香月 則親
" 26年	香月喜久治
" 30年	長谷川鉄二
" 32年	安永 潤太
" 36年	香月 則親
" 40年	久原 清太
" 44年	有吉谷次郎
" 45年	樽原 成一
" 48年	久原 清一
" 8年	大森 福松
" 12年	柴田政太郎
昭和2年	大森 実政

### 歴代町長の横顔

" 6年	山田宗太郎
" "	池田勝三郎
昭和14年	池田勝三郎
" 15年	藤村高次郎
" 22年	池永平次郎
" 27年	藤村高次郎
" 39年	木村繁太郎
" "	香月則親、長谷川鉄二、大森実政の三氏は県議會議員にも当選しました。

町内の道路には水道管を埋設してあります。ところによっては、水道管と電話線が地下で交差するところが生じておられます。係では、利用者である住民の方に迷惑がからさないように電信電話公社と話し合いを行って電話線工事と水道管工事と同時にやって行く予定でありますので、万一工事の関係で各家庭の給水に異状があったときは遠慮なく水道課まで申し出て下さい。係が速かに措置をして利用者の皆さんになるべく不便を与えないように努力します。

水道課

# 過労運転と二輪車の

## 暴走運転をなくそう

夏期における交通事故を防  
止するため、田川警察署では  
次のことがらについて呼びか  
けています。

一、運転者向け

○ 夜ふかしをしないで、  
十分に睡眠(すいみん)を  
とる。

○ おおむね二時間連続し  
て運転したら、途中で休息  
をとる。

○ 眠気をもよおした時は  
ただちに車をとめて、仮眠  
するか、深呼吸、洗顔など  
して気分転換をはかる。

二、会社、事業所向け

夏は一般的に身体が疲労し  
がちであるので、過労運転  
を誘発するような無理な運  
転計画をたてない。

○ 始業点呼の際、運転者  
の健康状態をよくたしかめ  
睡眠不足や疲れている者に  
は運転をさせない。

○ 運転者に対する適切な  
生活指導を行ない、健康管  
理にも気をくばる。

○ 長距離運転や深夜運転  
の場合には、交替運転手をつ  
けるなどして、ゆとりの  
ある運行計画を  
たてる。

### 三、家庭向け

○ 道路や踏切  
近くで子どもを  
遊ばせない。

○ 交通ひんば  
んな道路では、  
子どもを自転車  
に乗せない。

写真はその危険な  
横たい歩行



○ 夏休み中には家庭で交  
通の正しいしつけを励行す  
る。また、幼児の一人歩き  
はさせない。

### 集団歩行の

#### 横たいは「ダメ」

二人以上の歩行でよく横た  
い歩行を見かけ、車の合図で  
端による場合があります。こ  
の歩き方はよく事故を招ねき  
ますので横たいで歩くことに  
細心の注意をはらい、右側の  
端を歩きましょう。

### 名刺による観光宣伝 はいかがですか

観光宣伝や美化運動、自然  
を愛し自然を保護しようと、  
看板を立てたり、ポスターや  
マスコミを通じての宣伝。  
しかしこれらは一行政や、  
個人の力によって行なわれて  
います。

観光地の美化運動にしても  
しかるべき方法で行なわれて  
います。

町を愛し、観光地へ客を招  
くことや、美化運動を推進し  
ていくには一行政にまかせ  
ることなく住民こそって展開  
しなければならぬと思いま  
す。中傷(ちゆうしよう)し  
「人の悪口や欠点」で風説す

る事はたやすいことですが、  
良い事やいろいろな運動を展  
開することになりますと弊害  
があります。



吉池町役場庶務課  
大谷 孝 進

住民一人一人が関心を持ち  
自らの手で行動に現わすこ  
にしたいものです。

この名刺観光宣伝は、名刺  
を交換するとき、広く多くの  
人に自然の環境につつまれた  
上野映を知っていたらこうと  
するものです。

この観光名刺の印刷をご希

### 雷がなっている ときの注意

雷が落ちると大きな被害を  
もたらしますが、これは瞬間  
的に十億ボルト、五千アンペ  
ア位の電気が流れるため、  
家庭の電気の百ボルト六アン  
ペアなどは比較にならないほ

望される方は次のところに申  
し込んで下さい。  
一、申し込み先  
赤池町役場総務課企画係  
印刷代 六五〇円

ど強い電気だからです。

次のことに注意して、雷に  
よる事故にあわないようにし  
て下さい。

(1) 家の中ではなるべく部屋  
の中央に体を低くしてしゃが  
んでいることがよく、壁や柱  
によりかかっているはいけま  
せん。もちろん電気器具は扱

われないようにして下さい。  
(2) 町の中では電柱から二  
以上離れることと、木の下で  
は雨宿りしないことです。

近くに建物があれば、中に入  
って雷が遠ざかるまで待ちま  
しょう。

(3) 山、野原、海岸では、土  
手岩角、岡の上は落雷しやす  
いので立たないことが大切で  
す。  
金属類には落雷しやすいので  
カサなどは手に持たないよう  
にしましょう。

(九州電力)

### 公民館俳句会

マイト穴残る大岩蟬時雨

池田 紫醉

石仏に供華なきことも又

池田 一步

涼し

池田 駒女

山寺にきて暑気払い滝に

中村 青甫

行く

藤井 公樹

鱒の口寛へ揃い池涼し

千代田景石

花臭木文化住宅ふえし村

東 梵太

犬連れて来ているもあり

池田かねよし

キャンプの娘

下田水心子

病院のお盆休み 八月十三日から十五日

まで 急患は従来通り診療します

役場の勤務 平常通り 八時三十分から

四時三十分まで