

# 報 告

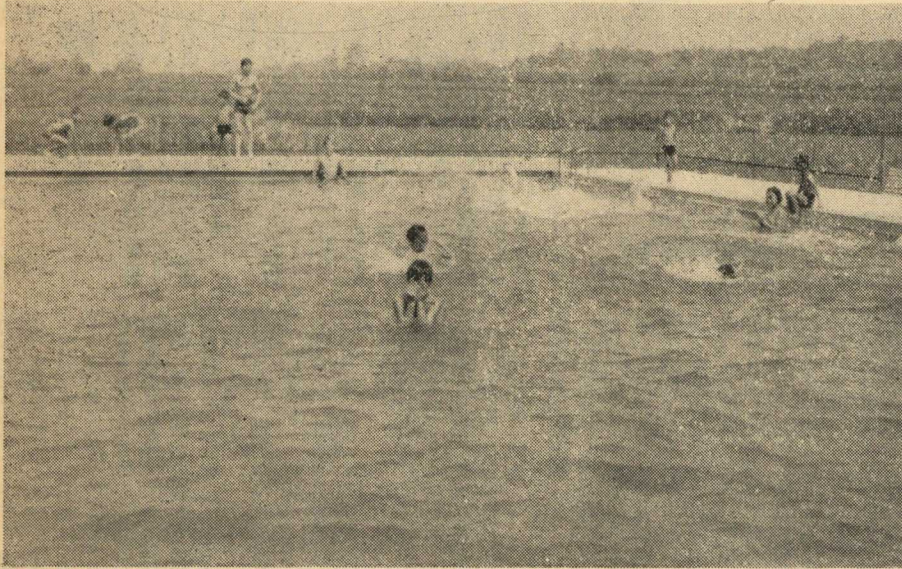
# あかいけ

発行所 赤池町役場 編集 赤池町公民館広報係 No.106号

## 町の人口

(8月1日現在)

総人口	9,042人
男子	4,218人
女子	4,824人
世帯数	2,605世帯



### プール完成で よろこびにわく上野校

上野小学校にこのほどプールが完成し、子どもたちはよろこびにわいています。

これまで子ども達は、夏になると川や、池は「ここで泳いではいけない」の立札で、締出されていましたが、プール完成で解消され、子ども達は泳いだり、ゲームをして元気に夏休みを過しています。

### 毎月第3日曜日は 家庭の日です

この日は一家団らんで家族揃って家庭でくつろぎ、青少年の考えや、悩みを聞いて、明るい、家庭をつくり子ども達が健康で明るく育つようにつとめましょう。

### 毎月第一日曜日は 交通安全の日です

交通安全は、家族による話しあいが大切です。

日頃から交通安全についての知識を習慣づけることが大切です。

## 議案「九件」可決

### 六月定例町議会

- 昭和四十五年六月町議会(定例会)は六月二十六日開かれ、議案八件、諮問一件、請願五件、三月議会より継続審議となっていた「町管住宅使用料徴収条例の一部改正について」以上の全議案が原案通り可決第十八号議案は修正可決
- 一、特殊勤務手当に関する条例の一部改正
  - 二、田川郡公平委員会委員選任
  - 三、医療保険制度の改革に関する決議
  - 四、福岡県町村取戻手当組合規約の一部変更に関する決議
  - 五、赤池町賦課徴収条例の一部を改正する条例
  - 六、昭和四十五年度赤池町一般会計補正予算
  - 七、工事請負契約締結について
  - 八、日雇健康保険擬制適用の廃止の撤回に関する意見書
- の提出について  
諮問 財団法人赤池町開発公社設立について  
請願  
○炭鉱博物館、慰霊塔建設請願  
○食管制度堅持等に関する請願  
○日雇健康保険擬制適用の廃止の撤回に関する請願  
○高令失業者等就労事業の実施を求める請願  
○所得制限強行ならびに失対の不当排除の撤回に関する請願  
なお本議会において故田口巧議員の生前の功績をしるの追悼議決がなされ船津厚生委員長より哀悼の辞がのべられた田口巧議員略歴  
昭和三十年四月三十日町議会議員当選連続二期つとめ、昭和四十二年四月三十日再出馬され当選三月定例町議会を最後に病に倒れ五月十三日(六十三才)逝去

### 税務課だより

八月は、納税強調月間のものであります。  
町県民税一期分二期分、固定資産税一期分二期分、軽自動車税等の未納の方は是非八月末日までに納入して下さい。  
なお、納税組合長さん宅には担当係が直接お伺い致しますので、御多忙中恐縮とは存じますが、組合員の税金の取まとめ方をお願いいたします。(組合員名簿持参します)

### 軽自動車税について

最近軽自動車「原動機付自転車、軽自動車(三六〇CC未満)」等の異動が多く(五月中の売買件数六五台)自動車の販売会社と売買契約する際従来自分が持っていた中古車を下取りに出す時は、下取りに出した軽自動車の廃車手続き(会社に廃車手続きさせる場合)等は責任を持って廃車手続きをさせるよう話し合っておくこと。  
後日になって会社が廃車手続きをしないため税金を二分分納める結果になります。

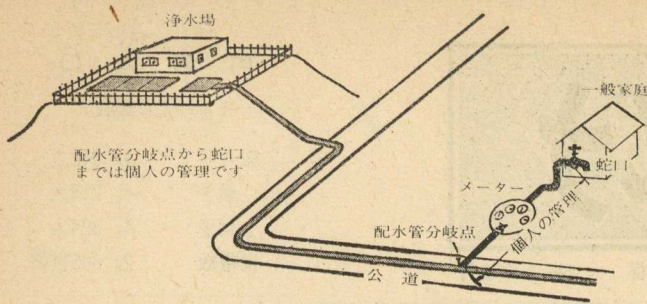
# 知っておきたい 水道の知識

その一

七月一日発行の町広報（町の新聞）で、水道事業のあらましについておしらせしましたが、今月は日常水道の水を使う上で、知っていただきたいことをおしらせしましょう。

## ● 給水装置 ●

給水装置というのは、図のとおり、配水管分岐点から蛇口まで図では太い部分をいいます。この維持管理は各家庭です。この維持管理は各家庭です。これは町の水源地からである飲料水を各家庭が受けるため、



その取付費用を各家庭で負担しているためであって（赤池町の場合、鉦書補償の一環として各家庭は直接取付費用を負担していないと思われる）いわば各家庭の財産となるからです。

従って修理、取りかえなどの工事費用は各家庭の負担となりますので日頃から管理を十分にして下さい。

## 節水に協力を！

毎年夏になると水の使用量が急激に増加し、水源地から各家庭に給水している水の量

が不足し、あげくには「断水」さわぎを起す結果となっております。この原因は、次のようなことが主なようであり、ますので各家庭の節水に対する協力をお願いすると共に今年こそ「断水」さわぎを起さないようにしたいものです。

- (1) 道路、屋敷内等に無制限の撒水
- (2) 炊事、洗濯等の場合給水栓の（蛇口）のあけっぱなし
- (3) 庭池に一日中水を出しっぱなし
- (4) 各家庭並びに商店における食料品の冷凍用に大量の水をつかう

## 家庭の奥さん方へ

福岡県下のもと炭鉱があった町村で、炭鉱水道であったため、水道料金は「タダ」であったが、炭鉱がなくなり町管水道となつたため、町が水道料金をとり出したら炭鉱水道時代にくらべ、各家庭の水の使用量が半分減ったという話があります。有料無料を問わず常に無駄な水を使わない習慣を身につけるようお願い致します。

参考のため昨年の実績は下図のとおりであり田川市の約三倍、小竹町の約五倍という実績がでています。



昭和44年7月～8月までの 赤池町1戸当り平均使用量と各町1戸当り月平均使用量比較表

○ 赤池町を除く他市町は料金対象

## 国保加入者へお知らせ

交通事故にあつたら、国民健康保険係に届けましょう。

交通事故で医師の診療を求めるとき、医療機関の窓口では、「保険ではかかれぬ」といわれる場合があります。それは自動車損害賠償責任保険（自賠保）があるからという考え方があつたためです。「保険は使えない」といわれ、自費で治療すると大変です。国民健康保険を使うという事は、つまり、加害者が負担すべき医療費を市区町村が一時、変つて支払うだけで、あとで市区町村がその医療費を被害者になりかかつて加害者に請求することになります。

交通事故でケガをして治療を受けられるときは、必ず国民健康保険係に届けていただく必要があります。

## 世帯更生資金

を借りるには

この制度は「生活に困った人々を一人でも多く自立更生させよう」という社会奉仕の熱意から発展してきた制度であります。

- 一、貸付対象者
  - 低所得世帯で、資金の貸付と必要な援助、指導を受けることにより、独立自活できると認められ、かつ、必要な資金の融資を他から受けることが困難であると認められる世帯、また身体障害者手帳をもっている身体障害者です。
- 二、貸付資金の種類
  - 更生資金
  - 生業費、支度費、技能習得費
  - 身体障害者更生資金
  - 身体障害者生業費、身体障害者支度費、身体障害者技能習得費
  - 生活資金
  - 生活費、出産費、葬祭費
  - 住宅資金
  - 修学費、転宅費
  - 療養資金
  - 災害援護資金
- 三、申込の手続
  - 借入申込者は申込書その居住地の民生委員を通じて役場民生課社会福祉係へ提出して下さい。
  - 諸用紙は役場窓口にあります。