



No. 95

太陽をあびながら水遊びをする子どもたち

水難事故から

子どもを守ろう

水の恋しいシブズンが訪れてきました。こと私たちは、もう水遊びをしたくてたまらず、水にひかれていきます。そして今年も早くも何人かの幼い尊い命が水魔のために奪われています。

照りつける太陽を浴びながら、水

遊びをしたがるのは当然です。あぶないからただ、いけません。と頭から水遊びを禁じるのは余りにもかわいそうです。水に親しみながらたのしい夏休みを過ごさせ、一人でも犠牲者を出さないために平素から注意して水難事故を防ぎましょう。

町の人口

(6月)

男	4,649人
女	5,188人
総人口	9,837人

水泳指定場所

××××××××××××××××
××××××××××××××××

各学校では次の施設を水泳指定場所に決めました。

- ・ 上野小学校は 青年の家プール
 - ・ 市場小学校は 市場校プール
 - ・ 赤池中学校は 中学校プール
- この指定場所以外では絶対に泳いではいけません。

町の予算

一億九千二百十九万六千円

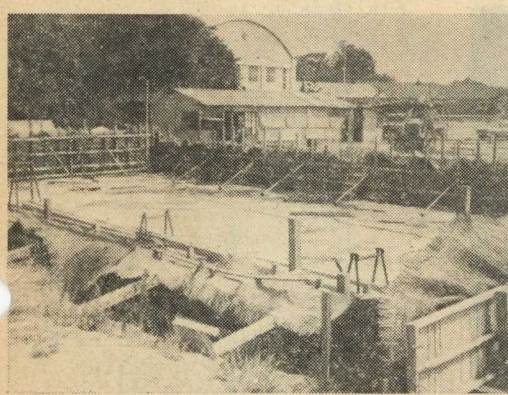
財政事情のあらまし

赤池町昭和四十二年一般会計予算は一億九千二百十九万六千円特別会計の一億四千四百五十六万三千円総額三億三千六百七十五万九千円

夏休みに泳げるように

中学校のプール工事

中学校のプール建設工事が急ピッチで進められています。この工事は三月一日から「緊就事業」で始められ、長さ二十五米、幅十五米、七コースで他にスタンドや更衣室などを併設することになって



(完成を急ぐ中学プールの工事)

必ず届出ましょう

住民登録は転入・転居とも14日以内に届出なければなりません。戸籍住民登録係

一般会計

歳出

歳出は別表のとおりですが、各課の予算費目の中に職員給与が含まれています。主な歳出は次のとおりです。

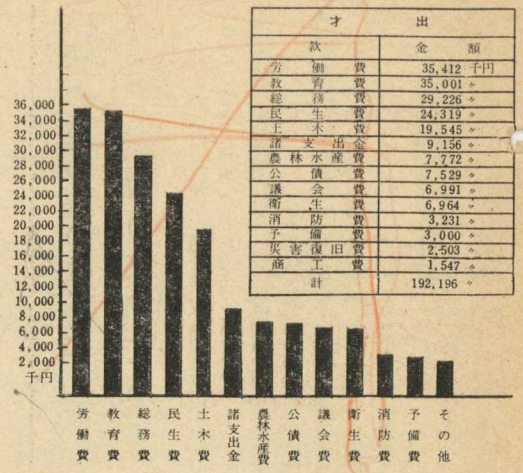
Table with 2 columns: 歳入 (Income) and 歳出 (Expenditure). It lists various categories like 町税 (Town Tax), 地方交付税 (Local Allocation Tax), 分担金及び負担金 (Contributions and Burden), etc., with corresponding amounts in thousands of yen.

- 歳入は老人ホーム管理費・社会福祉管理費・国民年金事務費・児童手当
- 歳入は老人ホーム管理費・社会福祉管理費・国民年金事務費・児童手当
- 歳入は老人ホーム管理費・社会福祉管理費・国民年金事務費・児童手当

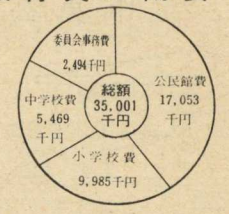
歳入

町税を種目別に見ますと ○町民税 七、七五六千円 ○固定資産税 二、四四一七千円 ○軽自動車税 一、六三八千円

一般会計才出の概要



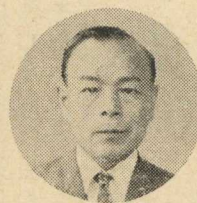
教育費の概要



議長就任の挨拶

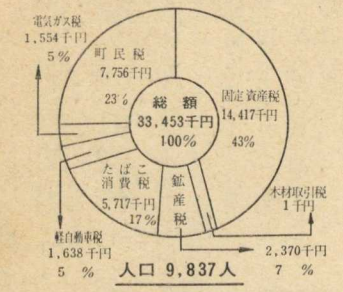
赤池町議会議長 池田 勝

去る五月二十二日の初議会において、議員各位の推薦により私が赤池町議会の議長に選ばれましたことは、まことに身に余る光栄とすることでありました。



池田 議長

町税の概要



町の予算から見た教育費はどの様な比率を占めているか ○町の予算から見た教育費の占める比率は一八・二一%で中学校児童一人当り年間経費は五、〇七〇円、小学校は七、九六

議会はいつまでもなく会議によって町政の重要な事項を決定する機関でありますのでその主宰者たる議長は極めて重大であることを痛感いたしました。浅学非才の私、荒廃した産炭地の町行政の振興対策に全議員と共に働

各常任委員決る

- 議長 池田 勝
- 副議長 田川 勝
- 総務委員長 伊川 重彦
- 民生委員長 太田 龜作
- 教育委員長 太田 勝昭
- 産業建設委員長 早麻 隆男
- 衛生委員長 船津 隆男
- 天郷青年の家 伊川 重彦
- 天郷青年の家 伊川 重彦
- 天郷青年の家 伊川 重彦

特別委員並びにその他の委員決る

- 監査委員 清原 義則
- 消防委員 小松 政清
- 国民健康保険運営協議会 船津 隆男
- 水道特別委員会 太田 龜作
- 産炭地振興特別委員会 立花 全兵衛
- 天郷青年の家 伊川 重彦
- 天郷青年の家 伊川 重彦
- 天郷青年の家 伊川 重彦

住宅難に明るいニュース

県営住宅「五百戸」要望

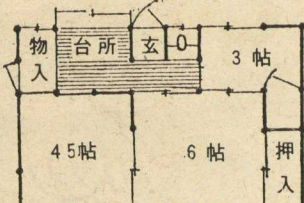
赤池町は県営住宅「五百戸」の誘致運動を強力にすすめて来ました。この県は町の立地条件等を調査した結果本年度は約二百五十戸、二十戸乃至三十戸程度の住宅を建築することになっていきます。

本町は産炭地振興町として、これまで企業誘致運動を続ける片わら住宅難を解消するため「国においては一世帯一住宅政策が立てられています」町においても住宅政策、特に低所得者の住宅政策、に力をいれ昭和三十九年度より五カ年計画ですめられています。

この県営住宅は昭和四十二年より五カ年計画で五〇〇戸の建築を要望してききましたが、時の財政事情により変更があります。

町の住宅難は昭和四十四年から緩和されるものと見られます。

町営住宅 建築
公舎住宅

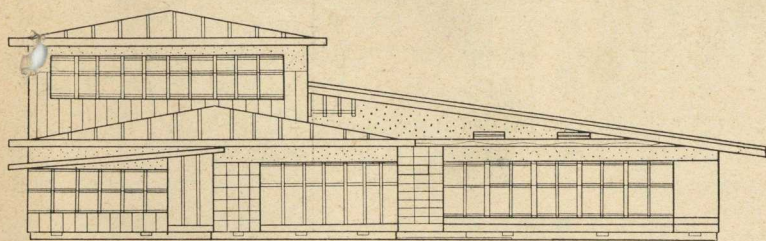


(間仕切図)

中央公民館の建設計画進む

立てからこれまで四戸建築したことになる。本年度は上の原団地に「二十六戸」の町営住宅と警察派出所附近に労働者、法務省の官公舎の住宅四戸の建築がのほど決りました。町営住宅は低所得者の住宅で規模はこれまでと同じで工事は十月から着手しますが完成は来年の三月末の予定です。

中央公民館姿図



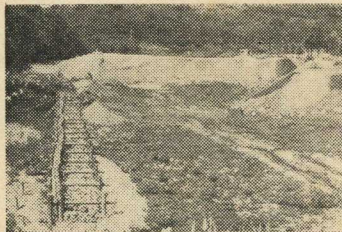
赤池町中央公民館の建設計画が進められています。これまで町中央公民館は役場にある第二公民館と元保健会館(公民館と改称)集会やクラブの研修に利用されていましたが本来の公民館設備の機能はろすく不便を感じていました。

五月開催された町議会に公民館設置案が提出され満場一致で可決され多量待望の建設をみるに至ったのであります。町内の義務教育の施設は完備して一応の目的は遂行したのであります。

この公民館の建物は近代的で極めて実用的で便利にしかも心易く町の皆さんと接しやすいうように設計されています。

中央公民館建設の国庫補助の内示がこのほど決まりましたので建築工事の着手は秋ごろになりそうです。場所は役場の横です。

すすむ中学校運動場の拡張工事



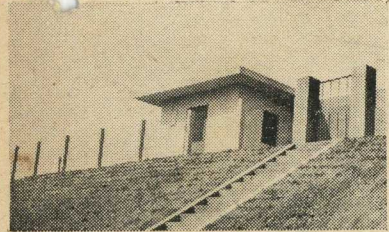
(三分の一埋った拡張工事)

赤池中学校運動場の第一期拡張工事が去年の十二月から始められ、現在第二期工事が急ピッチで進められています。この工事は中学横の溜池を三分の一ほど埋めることになります。これまで中学運動場は狭く、各種のクラブが使用するためのびびと活動ができませんでした。この運動場が完成しますと、本来の中学校体育の機能が十分発揮できることになります。完成は十二月の予定です。

安らぎの場、娯楽室

などできる「老人ホーム」

赤池町立老人ホームに集会場の建築がこのほど決りました。この集会場の広さは一八八へーべ(三十五坪)で二十七畳の大広間やホール、仏間などが設備されることになります。この建築に必要とする経費の4%が国庫の補助金によってまかなわれます。



(完成した配水池)

配水池が完成「上水道」

この配水池は市場の水源地から一号配水池(元北町)に野水されて更に二号配水池(伏原)に送水するための中継送水ポンプが据付けられているポンプ室であります。

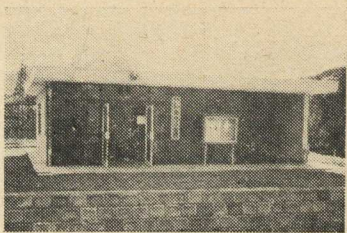
老人ホームには、五十一人のお年寄りが共同生活をしています。わが国は昔から孝道が非常に尊ばれ長老を敬つてをきわめて重んじられて来ました。戦後敬老の思想が普及され、この老人ホームは国の補助金によって建設されたものであります。

七割の家庭で読んでいる

「広報あかいけ」の世論調査

町政をよく知っていた。だいたひ広報紙(あかいけ)を発行して。皆さん方にこの広報紙がどう読まれているか、どんな点をあらためたらよいか、中学校の生徒の父兄八百人を対象に世論調査をしました。貴重な意見がたくさん寄せられました。

二協力いただいた世論調査のあらましは次のとおりです。
「調査用紙八百枚配布
知徹底するよう努力いたします。」



(モダンな派出所)

派出所が完成

旧赤池橋のそばに田川警察署、赤池派出所がこのほど完成しました。これまで稲荷町にありましたが建物が老朽化したため、現在の位置に移転しました。



(配置された救急車)

救急車を購入

町立病院

町立病院にこのほど救急車が配置されました。町立病院の電話番号は赤池局 137番 有線 44の3番

タバコは町内で買ひましよう

タバコを町内の販売店で買われますと販売本数によってタバコ(消費税)として町の税収入となります。年間約五百万円くらいが赤池町の財源となり、町の台所をうるほし、町の発展と明るい町づくりに役立っています。

厚生年金の被保険者証をたいせつに

厚生年金の老令、障害、遺族などの年金給付を受けようとするときは、年金裁定請求書にかならず被保険者証を添えて出さなければならぬ。といのは、厚生年金の被保険者証には厚生年金の被保険者であった期間や、標準報酬を記録している被保険者台帳の記号番号が記載されており、この記号番号によって年金給付の受給資格期間のあることを証明できる仕組みになっている。つまり被保険者証がないと受給資格を証明することができないことになる。この点に注意することが必要である。

- 町政の記事 三・五・四%
- 町民の投稿 二・〇・一%
- 日常生活に役立つ記事 三・九・一%
- その他 五・四%

- 望ましい 六九・〇%
- 現行より 二〇・七%
- その他 一〇・三%

- 早く届いてほしい 二七・八%
- 遅れる 二・三%
- 役に立たない 三・九%
- 早く届くようにしてほしい 三四・九%
- その他 一一・一%

世帯更生資金を借りるには

世帯更生資金制度が発足して、この制度は「生活に困った人々を一人でも多く自立更生させよう」という社会奉仕の熱意から発展してきた制度である。

- (一) 資金の目的
この貸付資金制度の目的は「低所得世帯に対し資金の貸付けと必要を得る」ことである。
- (二) 貸付の内容
資金の内容については役場厚生課社会係でお尋ね下さい。

戦没者遺族の特別弔慰金のお知らせ

福岡県から戦没者遺族の特別弔慰金についてお知らせいたします。この特別弔慰金は、昭和十六年十一月八日以降になくなられた戦没者の遺族で昭和四十四年四月一日現在の戦没者について、遺族のうちたれも公務扶助料や、遺族年金などをもらっていない場合に限り、戦没者の配偶者、子、父母、孫、祖父、兄弟姉妹の順に生存しているものに対して三万円の国庫を支給すること



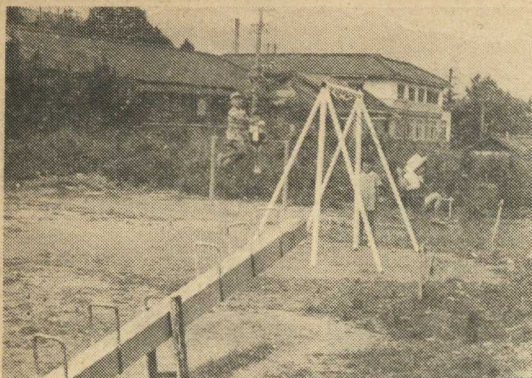
うものです。また、請求されていないかたで、この特別弔慰金の該当者は、市町村役場、または県庁護謄課にご相談ください。なお前回、五万円または三万円の弔慰金を支給された、おじ・おば・おひい・おひいなどのかたについては、その受給者に限り今回も権利があります。

父母らの労働奉仕で 児童遊園地できる

伏原

県道沿に立並ぶ伏原に父母のきもいりで子ども遊園地が完成しました。今ではこの遊園地に他から子ども達が遊びに来るようになり、まるで子ども天国の様に活気づいています。

このように皆んなの話あいで広場のできごとは、子どもにとってうれしいことです。みなさんの町内でも広場づくりを計画して、健康なよい子を育てましょう。



(安心して遊べるようになった子どもの広場)

自然に親しむ大公望

クラブを組織

近時釣りはブームをよび、会社や官庁の厚生部に釣りの会が組織され、デパートの釣具売場にはあらゆる最新の道具がそろい新聞にも釣りの欄が設けられ、釣り方や場所が紹介されるようになりました。釣りによって自然の美しさを知ることができ、釣りは健康のためによく、仕事で神経をすりへらし街の騒音に悩まされる生活の中で自己の健康の維持を

お礼

一、金巻封 立花 清文殿
一、金巻封 皆川 鹿蔵殿
一、金巻封 炭釜 香典返しとして

一、金巻封 世良 正殿
一、金巻封 池田 幸道殿
一、金巻封 水貝ミサ才殿

一、金巻封 海田鉄四郎殿
一、金巻封 赤池 香典返しとして
一、金巻封 池田 幸道殿

一、金巻封 池田 幸道殿
一、金巻封 池田 幸道殿
一、金巻封 池田 幸道殿

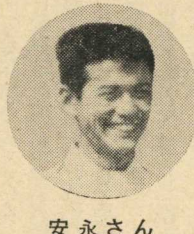
一、金巻封 池田 幸道殿
一、金巻封 池田 幸道殿
一、金巻封 池田 幸道殿

一、金巻封 池田 幸道殿
一、金巻封 池田 幸道殿
一、金巻封 池田 幸道殿

〇福豊ブロック工業 社長 裕木生男様
〇糸田町婦人会 徳和一枝様
〇赤池町昭和町 山本 親様
〇赤池町稲荷町婦人会 藤井薬店
〇炭釜マーケット内
〇炭釜マーケット内

〇福豊ブロック工業 社長 裕木生男様
〇北九州大学合唱団様
〇伏見舞踊赤池同好会 松岡 泉様
〇赤池炭釜東町 川広力ナ様

〇福豊ブロック工業 社長 裕木生男様
〇直方市 藤民語会 井浦ヤエノ様
〇伏見舞踊赤池同好会 松岡 泉様



安永さん

赤池郵便局職員・安永弘さん(鋤木田)は、このほど南町で失神状態で三米の崖から転落寸前の老人を救助しました。

この運動の目的は「小さな親切」実践の社会的雰囲気を作り上げ「小さな親切」を社会慣行とするところにあります。

十五日に発表し実行章をおくります。本町の推せん先 赤池町公民館。推せん方法 ハガキ又は電話で(名前・年令・性別・住所・いつ・どこで・何をされた)を主たる事業にしています。

あなたも小さな親切

「小さな親切」を愛する者の推せん。実行者の推せん。実行者の推せん。実行者の推せん。

県名	贈呈者数		計
	大人	子ども	
福岡	503	2,364	2,867
佐賀	49	193	242
長崎	183	104	287
熊本	69	134	203
大分	1,018	1,011	2,029
宮崎	69	32	101
鹿児島	316	254	570
合計	2,207	4,092	6,299

「小さな親切」を愛する者の推せん。実行者の推せん。実行者の推せん。実行者の推せん。

実行章贈呈者氏名は、毎月二十六日の毎日新聞地方版その他に発表されます。

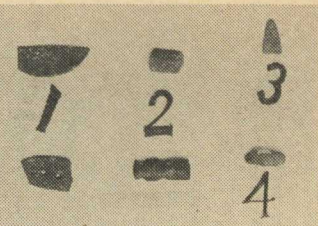
土器によって町の歴史を知る

一町民の協力がほしい

本町は田川郡市二万所かない縄文式土器(三千年前)の出土した地区である。これらを調査して人間生活の状態を理解し、町歴史をつくる意欲にもっている。

写真説明

- 1 石磨丁(弥生式時代)稲穂をそぐに使用
- 2 石磨(弥生式時代)武器として使用
- 3 3ヶ(先端)三三個とも別個の種類
- 4 土錘(弥生式)古墳式。漁網一おもの



西日本壮年体力テスト

講習会ひらく

受講者 大谷 圭事

西日本壮年体力テスト講習会が六月二十三日から二十六日まで徳島市でひらかれ赤池町公民館から大谷が受講しました。

この講習会のねらいは、どんな環境にある人でも健康であり、豊かな活動力をもっていることが大切であり、壮年体力テストは壮年層の

老人ホームへ

温い慰問

(三月訪問者)

〇市場保育園・園長 立花杉天様
〇職員、園児、母の会六十名

〇体力に自信がない人
〇三分の二(女四分の三)
〇期日(七月末)
〇所 中学体育館

楽しい一日

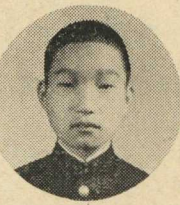
「体育祭」

昭和三十二年赤池町体育祭が五月十四日午前九時から町民グラウンドに約千人が集ってひらかれました。

全国スポーツ少年団大会に

太田淳一君選ばれる

七月二十四日から三十一日まで全国スポーツ少年団大会が、日本体育協会の主催で、静岡伊豆下田にある「スポーツ少年団センター」で開催されますが、赤池町スポーツ少年



太田君

この大会は宿営と野営で団に必要な技術を体得したり、文部省のスポーツテストや、富士登山で登山の技

大事な朝の第一歩

エチケット

私たちは出勤までに朝刊を目を通すための余裕を持ちたいものです。出勤にあたって送る出す家族の方は「毎日の勤労(苦労)さま」という気持ちをお忘れなさい。出勤前に不愉快なことがあると、その日一日、おもしろくないし、帰宅のときもまたその重い気持ちが残って後味がよくありません。

体育祭が終了して清掃してしました忘れ者があつて係員が本部まで届けています。

花の刺しゅう入りでサチコの名刺を入る。心当りの方は赤池町公民館までおいて下さい。

役場の就務時間

- 〇平日 午前8時30分～午後4時30分
- 〇土曜日 午後12時15分まで
- 〇祝日 休みですが(緊急の場合はこの限りではありません)
- 〇電話 (4番と46番)

