

4か所の詳細情報!

## スポット紹介

今回ご紹介した4ヶ所の詳細情報をご紹介します! 皆さんも撮影しに足を運んでみてはいかがでしょうか。

### 1 平成筑豊鉄道 市場駅



市場駅前では、田園風景からダイレクトに福智連峰を見渡せるため、ことごと列車乗客の見どころの1つになっています。

[DATA] 市場560-2  
 駐車場▶なし/営業▶平筑HP参照  
 平筑筑豊鉄道株式会社  
 ☎22-1000

### 2 ピザカフェ げんき畑



独自配合の生地に、7種のチーズや厳選素材をトッピング! ふっくらモチモチ食感が魅力的で、テイクアウトもできます。

[DATA] 伊方4385-1/駐車場▶あり  
 営業▶10:00~15:00  
 (L.O.14:30)、定休日▶日曜日  
 平筑ピザカフェげんき畑 ☎22-4845

### 3 上野焼窯元 守窯



枠に捕らわれない作風が特徴の守窯。最近では、生き物を題材にした焼き物が話題になっています。

[DATA] 上野1991/駐車場▶あり  
 営業▶10:00~17:00  
 定休日▶不定休  
 平筑上野焼窯元「守窯」 ☎28-2757

### 4 平成筑豊鉄道 金田駅



平成筑豊鉄道株式会社の本社がある金田駅。構内の陸橋からは車両基地が見渡せ、複数の車両を見ることができます。

[DATA] 金田1145-2、駐車場▶あり  
 営業▶平筑HP参照  
 平筑筑豊鉄道株式会社  
 ☎22-1000

撮る人も、撮られる人もお互いが気持ちよく撮影するために、守りたい3つのことを紹介!

絶対に守りたい! **3** つのマナー **写真撮影**

お店・商品・私物の撮影も許可が必要

お店のショーウィンドーや内装の撮影は事前に許可を取りましょう。また、私有地内の被写体を撮る時も、住人の許可を取り撮影しましょう。

人を撮影するときは必ず声をかけを!

他人の撮影時には許可が必要。特に児童の撮影は保護者の同意をもらいましょう。写真の公開を予定する場合、掲載許可の確認もお忘れなく。

撮影の第一歩は公共マナーを守ること

場所の占有や私有地への無断侵入、路上駐車などは他者には大変迷惑な行為。公共マナーを守りながら撮影することは、何よりも重要です。



## 福智山と田園風景が美しい「平筑・市場駅」

町の象徴・福智山と、田園風景を一望できる平筑の市場駅。季節とタイミングがそろえば、菜の花のレールを走り抜けていくことごと列車の写真が撮影できるスポットです。

## 光が差し込む窓側で絶品のピザを撮ろう!

福智山のふもとにある「ピザカフェ元気畑」。美味しいピザもさることながら、店内の内装もとてもオシャレで、写真映えること間違えなし。ピザを主役に色んな構図で撮影してみましょう。



食へ物を撮影するときは、陽の当たる窓側の席で撮るとより美味しそうな一枚に。



## 伝統を継承して進化する「上野焼」に注目

約四百年の伝統を誇る「上野焼」。最近では、伝統を継承・進化させようと挑戦する窯元も多く、おしゃれな焼き物が増えているそう。器探しと撮影と、一石二鳥のスポットです。

## 「マジックアワー」は金田駅がおすすめ!

空の色が大きく変わる「マジックアワー」と呼ばれる日没前の時間帯に映える写真を撮れるスポットは、平筑の本社「金田駅」。駅舎に停車する電車と変わりゆく空の色が、哀愁を感じさせます。



フェンス越しに撮影してみたらノスタルジック風に撮影できました!



特集 映える **ふくち**、見つけました。

ありふれた日常だってカメラを覗くと、あら不思議。「これも、あれも、それも……」写る景色が全部が新鮮! にきつと、なる……はず!

楽しみながら  
 どんどん撮る!

Let's travel with a camera.

# #カメラを持って福智町を撮影しよう

写真映える町内のスポット4か所をご紹介します! ふるさとに眠る「映え」を撮影してみませんか。

Traveler **堀田知海** (ほりた ちかみ) 金田出身の19歳。「一眼レフカメラ」で町内の映える写真を撮ることがマイブーム。  
 Traveler **小林麻鈴** (こばやし まりん) 金田出身の19歳。撮りたいときに、すぐ撮影できる「スマホカメラ」が好みとのこと。

「灯台もと暗し」な映えスポットを紹介  
 何気ない日常を写真として映し出す「カメラ」。最近では、スマートフォンにも優れたカメラ機能が付いていて、平成29年には「インスタ映え」という言葉が流行するほど、カメラと写真が身近な存在になりました。皆さんは「どうせ撮るなら映える写真(いい写真)が撮れる都市部や名所で撮影しよう」と思っていないですか。  
 実は、私たちが住む福智町でも、十分に映える写真を撮ることができんです。町内にはたくさんの映えスポットがありますが、今回は特におすすめの4スポットをご紹介します。カメラを片手に町内を散策してみましょう。

「いい写真が撮れそうやね!」



## 知っている!! ① カメラの種類

代表的な5種類のカメラとその特徴を一挙にご紹介します!

- フィルムカメラ**  
フィルムで記録するカメラ。光に当たって起きる化学反応(感光)により、像を作り出す。90年代の主流カメラ。粒子感のある仕上がりが特徴。
- ドローン**  
地上から遠隔飛行させ、手軽にハイアングル撮影ができると、近年注目されているドローン。原則200g以下の機体であれば無免許で操作可能。
- ミラーレスカメラ**  
ミラーが内蔵されていない小型のレンズ交換式デジタルカメラ。一眼レフカメラよりも小さく、見た目がおしゃれなため、女性に人気のタイプ。
- 一眼レフカメラ**  
ミラー内蔵のデジタルカメラ。レンズを通過してきた光を直接ファインダーで確認できるため、肉眼で認識する景色に近い写真を撮影できる。
- スマホカメラ**  
ボケ感が弱く、夜間撮影は暗い印象に。ズーム撮影の仕上がりは粗い。携行性は優れているため、記録撮影であれば十分な機能が備わっている。

### 知っておきたい②

## SNSの危険性

SNSの発展で、簡単に情報を得たり・発信することができるようになった一方、それを悪用した犯罪が多くなってきています。特に狙われているのは、インターネットの適切な利用方法を知らない子どもたち。SNSに投稿した写真から身元が特定されてストーカー被害にあったり、インターネット上で住所を拡散されるなどの犯罪被害が、年々増えています。これらの犯罪を防ぐためにも、自宅付近や制服などの身元情報につながる写真、位置情報が登録された写真などは、SNSに投稿しないようにしましょう。また、SNSだけでなくインターネット上には、児童ポルノなど、子どもたちを狙った、たくさんの危険が潜んでいます。それらの危険性をよく理解して楽しく活用することが大切です。

福岡県警察少年課では、SNS被害の実例を基に作った動画を公開中!



田川警察署 生活安全課長  
警部 森 千恵 さん

### 今回紹介してくれる「敏腕カメラマン」

葉山町インスタ「#葉山歩き」はこちらから!



葉山町役場 政策財政部 政策課  
主任 碓野 陽基 さん

2011年葉山町役場入庁。各課歴任後、2018年広報係に着任。評判高い広報紙制作の傍ら運営する町Instagramは、国内自治体で横浜市に次いで多い3万フォロワーを誇る。

SNSの女王と呼ばれるInstagramで「いいね」がもらえる方法はコレです!

Instagram! 投稿のテクニック

### 投稿する時間は18~21時に設定

フォロワーが活発な時間帯に投稿すると「いいね」がもらいやすくなります。18~21時の自宅でのリラックスタイムがねらい目です。

「#」に写真に関連する言葉をつけて投稿したり、「#」を組み合わせて文章にすると他ユーザーの目に留まりやすくなります。

### 写真と関連するハッシュタグを

### 投稿する写真に一貫性を持たせる

投稿は一貫した題材やコンセプトがあると「いいね・フォロー」されやすくなります。また、写真の色味を合わせると見栄えがよくなります。

親近感を持たせるため「タメロ」投稿が理想。インスタのメインは写真なので、文章は1~2行程度と少なめで投稿すること。

### 文字は「タメロ」で文章は少なめに!



碓野師匠! よろしくお願ひします!



Web上で気軽に情報を発信できる

Let's Challenge!

## #「SNS」で写真の腕試し

写真特化のSNS「Instagram」は、写真への「いいね」やファンに当たる「フォロー」など、他者の反響が多いことも人気の1つ。今回は、自治体では異例の約3万人のフォロワーを持つ神奈川県葉山町役場・碓野さんに、話題の「インスタ映え」する撮影技術や「いいね」をもらえるコツをうかがいます!

どんな状況・場面でも、いい写真が撮れる3種類の基礎的な撮影テクニックを碓野さんに教えてもらいました!

色んな場面で応用しよう! 写真撮影のコツ3選

一眼レフカメラなど

上級カメラのテクニック

### 連写して撮影する

被写体の「まばたき」で残念な思いをしたことはありませんか。そんな撮影ミスを防ぐためには、連写撮影がおすすめ。この技術はジャンプする写真を撮るときにも使えます!



ローアングルは、スマホを逆さにして撮ろう!

一味違う写真になる

スマホカメラのテクニック

### アングルを変える

被写体によってアングルを使い分けると、写真で伝えたいことが伝わりやすくなります。特にダイナミックな写真を撮るときは、下から見上げるように撮ると迫力を演出できます。

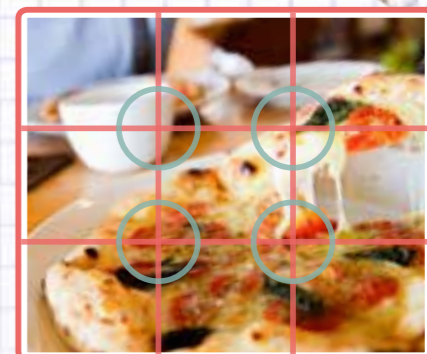
基本のテクニック

スマホ・上級カメラのテクニック

### 「三分割法」で撮る

三分割法とは、画面を縦と横に3分割して、その交点に被写体を持ってくる技術。カメラに「グリッド線」を表示する機能があれば、設定して撮ると意識しやすいです。

撮り方はとっても簡単! ぜひ、チャレンジを!



### 福智町のSNS大紹介!

福智の観光情報を発信・PRする公式のツイッターです。  
公式フェイスブック。行政情報をメインに更新中です。  
公式Instagram。町の「!」や魅力をPRしています!



#fukuchi #福智町で投稿しよう!



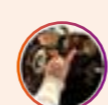
@arataka1211

田園風景に電信柱があることで、奥行きを感じる写真に。



@tyommy

福智山頂からの情景。登山した人しか撮れない、希少性が写真の価値を高めます。



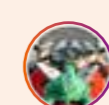
@nooori\_

「三分割法」を左上と右下で、上手に捉えられている写真。



@ayaka.0320

蛍の光源を上手に捉えた一枚。田舎ならではの風景は、都会に住む人に好評を得られます。



@st4s\_yuki

迫力ある朝日に金田商店街の細道が照らされる圧巻の1枚。



Instagram

Instagramに「#fukuchi、#福智町」のタグで投稿された写真から葉山町役場・碓野さんが厳選した5枚を紹介!

**美**しく、はかない様で見る者を魅了する福智町の名桜スポット5ヶ所を紹介します。春にしか咲かない桜をぜひ写真に収めてみませんか。

3月下旬から4月上旬の撮影は、桜がおすすめ

Let's go see the cherry blossoms.

# #福智町の名桜、教えます。



九州マクセル  
サクラ並木

九州マクセルの玄関へと続く約200mの緩やかな坂に、すき間なく咲く桜並木。空と桜並木のコントラストが圧巻の美しさです。

【DATA】伊方4608 / 駐車場▶なし  
 圃 まちづくり総合政策課 ☎22-7766



興国寺  
墨染の桜

足利尊氏が戦運を占ったとされる「墨染の桜」がある興国寺。参道には桜並木があり、美しい里山の雰囲気も楽しめます。

【DATA】上野1892 / 駐車場▶数台有り  
 圃 興国寺 ☎28-3018



樹齢600年の巨桜  
虎尾桜

濃いピンク色の花と圧倒的な存在感で、多くの花見客を魅了する虎尾桜。日本の桜百選にも選ばれた美しい桜を仰ぎ見てください。

詳しくはこちら！

【DATA】福智山の登山口から徒歩で約25分(0.7km地点)  
 駐車場▶数台有り / 圃 役場まちづくり総合政策課 ☎22-7766

## #虎尾桜観桜会・史跡探訪

▶日時 **3月29日(日) 10:00~12:00**  
 ▶集合 ウォーターフロント ※雨天中止  
 →上野峡バス停横公園近く

問 中尾 ☎090-8833-9348  
 小林 ☎090-8409-6683

【注意】  
 弁当・水筒は各自で準備して、登山できる服で参加しよう！



元彦茶寮  
名物桜

知る人ぞ知る福智町の隠れ家カフェ「元彦茶寮」の庭園に咲く名物桜。撮影後は、お店でお茶しながら桜を眺めてみませんか？

【DATA】上野1729 / 駐車場▶数台有り  
 圃 元彦茶寮 ☎28-3200 (店は予約優先)



天郷の  
一本桜

最近、口コミで徐々に人気が高まっている「天郷の一本桜」。私有地ですが、見学は可能。話題の一本桜。写真に収めたい姿です。

【DATA】上野3155-11 / 駐車場▶なし  
 圃 まちづくり総合政策課 ☎22-7766

福智町に住む私たちにとってこの街の景色はどれも身近だけど、カメラ越しに見るこの街の景色は、初めて見るかのような新発見の連続。感じ方は人それぞれで、正解はありません。だからこそ、カメラはおもしろい！

「さあ、カメラを構えて」

あなたのファインダーには、福智町のどんなステキが写りますか——



プロカメラマンをインタビュー！

Learn from professional.

# #地域に根ざすカメラマンに学ぶ

福智町きってのプロカメラマン・吉田直史さんから写真の魅力、カタチとデータの違いを学びます。

## かなだカメラ写真館

記念撮影や証明写真の撮影、写真の現像などが可能。七五三、赤ちゃん宮参り、成人式、入卒業式などの記念写真の撮影時はご予約ください。

【DATA】金田1143-7  
 駐車場▶有り / ☎22-0138  
 営業時間▶9:00~19:00  
 定休日▶毎週日曜日(予約は要相談)

「とこと列車のテカテカって写真映えるんですよ」と得意げな冗談を交えながら教えてくれたのは、町内の写真店「かなだカメラ写真館」を営む吉田直史さん。写真店を経営していた両親の元で生まれ育った吉田さんは、小さな頃からカメラや写真に親しんできたといいます。家業を継いでから30年間、毎年約20万枚を超える写真を撮り続けている吉田さん。「写真撮影は、あくまで仕事やけど、心のどこかで写真が好きという気持ちがあるから続けられてるんだと思う」と少し照れくさそうに振り返ります。

長年、写真と向き合う吉田さんは「何気ない日常の中にも物語があり、新たな発見がある…。写真を撮ることは、そのときの感情を切

り取って未来へ伝える作業。だからこそ、写真撮影には大きな魅力がある」と語ります。最近ではスマートフォンでも高画質な写真撮影が可能になり、写真が昔よりも身近になった現代。吉田さんは、撮影したデータをスマホなどに保存したままにせず、アルバムなどの形として残して欲しいといいます。「データは振り返ろうと思わなければ見ることはなく、思い出が埋もれてしまう。データが消えてしまえば、一生その写真を見ることができなくなる場合もある」と、気軽に撮影ができる今だからこそ注意を促す吉田さん。「昔と今をつなぐ写真。ぜひ形として残し、あなたと身近な人たちとの思い出をいつまでも大切にしてください」と語りました。

## 吉田直史さん

よしだ なおふみ  
 金田出身の55歳。大学を卒業後、東京の企業で勤務。家業を継ぐため帰郷し、平成2年に「かなだカメラ写真館」を開業。現在も、地域に根ざしたプロカメラマンとして多忙な日々を送っている。



## 知っておきたい!③ 思い出を形に! 写真の活用法

☆ つい撮り溜めてしまう写真。どうせならっておきの1枚を世界に1つの形あるモノとして残してみませんか？

Webサービスの利用で作れる!

### オリジナルカレンダー

過去に撮り溜めた写真で作るオリジナルカレンダー。配置するだけで作られる商品が多く、制作は比較的簡単。



Webサービスの利用で作れる!

### プリントTシャツ

1枚写真を服にするプリントTシャツ。オリジナルのおしゃれ制作や子どもの成長記録に作るなど、用途は広い。



アイチャレセンスを活かして作れる!

### 手作りフォトアルバム

現像した写真をメッセージなどで装飾した手作りアルバムが流行中。写真現像は「かなだカメラ写真館」で可能。

